

НАЦІОНАЛЬНА АКАДЕМІЯ ПЕДАГОГІЧНИХ НАУК УКРАЇНИ
ІНСТИТУТ СОЦІАЛЬНОЇ ТА ПОЛІТИЧНОЇ ПСИХОЛОГІЇ

**СОЦІАЛЬНЕ ПРОГНОЗУВАННЯ В УКРАЇНІ:
МЕТОДИЧНИЙ АРСЕНАЛ І ПЕРСПЕКТИВИ РОЗВИТКУ**

**Матеріали міждисциплінарного наукового семінару
13 листопада 2025 року**

**Київ
2026**

УДК 303.02:316.4

С 70

*Рекомендовано до друку вченою радою
Інституту соціальної та політичної психології НАПН України,
протокол № 05/26 від 26 березня 2026 року*

Рецензенти:

*С. Ю. Рудницька, доктор психологічних наук, професор
І. В. Остапенко, кандидат психологічних наук*

С 70 **Соціальне прогнозування в Україні: методичний арсенал і перспективи розвитку** : матеріали міждисциплінарного наукового семінару (13 листопада 2025 року, м. Київ) [електронне видання] / упоряд. В. В. Жовтянська. – Київ : Талком, 2026. – 55 с.

ISBN 978-617-8627-51-5

У збірнику представлено матеріали міждисциплінарного наукового семінару «Соціальне прогнозування в Україні: методичний арсенал і перспективи розвитку», який відбувся в Інституті соціальної та політичної психології НАПН України 13 листопада 2025 року. Висвітлено теоретико-методологічні та практичні питання соціального прогнозування з позицій психології, соціології, філософії, політології, державного управління. Розглянуто предиктори різних аспектів соціального розвитку, обґрунтовано низку методичних розробок, присвячених прогнозуванню в таких царинах соціального життя, як суспільно-політичні відносини, економіка, громадський сектор.

Адресовано фахівцям із соціального прогнозування, представникам органів державної влади та управління, студентам, аспірантам і науковцям соціогуманітарного профілю.

УДК 303.02:316.4

Тези подаються в авторській редакції

ISBN 978-617-8627-51-5

© Інститут соціальної та політичної психології
НАПН України, 2026

З М І С Т

Вступ.....	4
<i>Бова А. А.</i> Психометричний аналіз PVQ-10 в Україні: потенціал для моніторингу базових цінностей	6
<i>Данилова Т. В.</i> Методологічні проблеми соціального прогнозування.....	12
<i>Жовтянська В. В.</i> Методика прогнозування тенденцій суспільно-політичного розвитку України на середньострокову перспективу	16
<i>Кухарук О. Ю.</i> Соціальна ідентичність як предиктор соціальної поведінки та основа соціального прогнозування.....	22
<i>Малхазов О. Р.</i> Методологія разово-цільового прогнозування ймовірних сценаріїв економічної поведінки	26
<i>Стадник В. А.</i> Багаторівнева модель предикторів адаптованості.....	38
<i>Alirzayeva F.</i> Implementation of artificial intelligence in public administration of the Republic of Azerbaijan: prospects and challenges	44
<i>Valiyev R. A.</i> Impact of alternative and renewable energy sources on sustainable development.....	50

ВСТУП

У збірнику представлено тези доповідей, заявлених на міждисциплінарному науковому семінарі «Соціальне прогнозування в Україні: методичний арсенал і перспективи розвитку», який відбувся в Інституті соціальної та політичної психології НАПН України 13 листопада 2025 року. Завдання побудови надійних прогнозів у соціальній царині завжди було викликом для дослідників, по-перше, з огляду на складність і багатовимірність об'єкта дослідження, а по-друге, через брак релевантного методичного забезпечення. Цей виклик постає перед представниками різних дисциплін, оскільки соціальне прогнозування – напрям, який розробляється цілою низкою наук, кожна з яких вивчає той чи інший аспект соціальної реальності. Водночас побудова обґрунтованих прогнозів у кожному із цих аспектів вимагає врахування множини чинників, які можуть виходити за межі поля вивчення окремої дисципліни. Тому в галузі соціального прогнозування важливим є комплексний підхід, який передбачає залучення представників різних підрозділів соціогуманітарного знання, які могли б представити власний погляд на проблему і власні напрацювання. Така полідисциплінарність знайшла своє відображення в представлених тут тезах доповідей, авторами яких є фахівці із психології, соціології, політології, філософії, державного управління.

Переважна частина розміщених у збірнику матеріалів присвячена методології соціального прогнозування, яку розглянуто як у загальнотеоретичному, так і в предметно-методичному плані. Зокрема, у тезах доповідей презентовано цілу низку досліджень, спрямованих на розроблення авторських методик і моделей, а також на адаптацію вже наявних. Крім цього, до збірника увійшли тексти, які висвітлюють дослідження предикторів розвитку різних аспектів соціальної дійсності.

Окрему увагу хотілось би приділити психологічним розробкам із соціального прогнозування, включеним до цього видання. Психологія відносно

недавно почала торувати свій шлях у цьому проблемному полі, і одним із завдань, яке стояло перед міждисциплінарним науковим семінаром, було ознайомлення фахової спільноти з напрацюваннями в межах цієї науки. Наведені в збірнику результати теоретичних та емпіричних досліджень засвідчують перспективність побудови прогностичних моделей на основі звернення до психологічних чинників і механізмів поведінки членів суспільства.

Загалом, представлені до вашої уваги матеріали доволі різнопланові і висвітлюють різні аспекти проблеми соціального прогнозування. Маємо надію, що опубліковані тут результати досліджень стануть вагомим внеском у вирішення цієї проблеми і будуть корисні як для тих, хто її вивчає, – студентів, аспірантів, науковців, так і для прогнозистів-практиків.

З повагою – доктор психологічних наук *Валерія Жовтянська*

Бова Андрій Андрійович

Інститут соціології НАН України, Київ

<https://orcid.org/0000-0003-1588-0250>

ПСИХОМЕТРИЧНИЙ АНАЛІЗ PVQ-10 В УКРАЇНІ: ПОТЕНЦІАЛ ДЛЯ МОНІТОРИНГУ БАЗОВИХ ЦІННОСТЕЙ

На підставі даних World Values Survey (2011) здійснено психометричну валідацію Портретного опитувальника цінностей Шварца (PVQ-10) для українського суспільства ($n = 1500$). У результаті аналізу виявлено двофакторну структуру, що інтерпретується як Соціальний та Особистісний фокуси інтересів. Номологічну валідність інструменту підтверджено через кореляції з індексами культурної модернізації Інглгарта–Вельцеля.

Ключові слова: цінності Шварца, PVQ-10, психометрична валідація, Україна.

Вступ. Соціальне прогнозування ґрунтується на аналізі трьох ключових складників – системи ціннісних орієнтацій населення, параметрів соціальної структури та динаміки соціальних процесів, які визначають межі та можливі траєкторії суспільного розвитку. Дослідження цінностей дає змогу встановити чинники соціальної інтеграції, потенційні джерела напруженості й водночас обґрунтувати ймовірні сценарії майбутніх змін. В умовах війни та подальшого післявоєнного відновлення особливо актуальним стає застосування валідизованих та компактних інструментів моніторингу ціннісних орієнтацій, придатних для масових опитувань та порівняння в міжнародному контексті.

Теорія базових цінностей Шалома Шварца – одна з найвпливовіших концептуальних моделей у сучасній психології та соціології. Вона постулює наявність десяти універсальних типів цінностей, організованих у циркулярну структуру, де суміжні цінності є психологічно сумісними, а протилежні –

конфліктними. У внутрішньому колі утворюються два біполярні виміри: Відкритість до змін (Самоспрямування, Стимуляція) протистоїть Збереженню (Безпека, Конформність, Традиція), а Самоствердження (Влада, Досягнення) конфліктує із Самотрансцендентністю (Доброзичливість, Універсалізм). Гедонізм займає проміжне положення між Відкритістю до змін та Самоствердженням (Schwartz, 2012). Середнє коло об'єднує ці виміри у дві групи за їхнім спрямуванням: Соціальний фокус (Social Focus) поєднує Самотрансцендентність та Збереження, а Особистісний фокус (Personal Focus) — Відкритість до змін та Самоствердження. Зовнішнє коло представляє найвищий рівень узагальнення через протиставлення двох мотиваційних категорій: Зростання (Growth), що охоплює Відкритість до змін та Самотрансцендентність, та Самозахист (Self-protection), що поєднує цінності Збереження та Самоствердження (Schwartz et al., 2012).

Для емпіричного вимірювання цінностей у соціологічних дослідженнях застосовуються різні версії Портретного опитувальника цінностей (PVQ-40, PVQ-21, PVQ-10). Коротка форма опитувальника PVQ-10 має лише один індикатор на кожен тип цінностей. Попри тривале використання PVQ-10 у Всесвітньому дослідженні цінностей (WVS), емпірична структура цієї форми опитувальника залишається недостатньо дослідженою.

Інтерпретація виявлених під час аналізу латентних структур може ґрунтуватися на теорії культурної модернізації Інглгарта–Вельцеля (Inglehart & Welzel, 2005; Welzel, 2013), що концептуально пов'язана з моделлю Шварца. Очікується, що секулярні цінності демонструватимуть негативний зв'язок із цінностями збереження традицій, тоді як емансипативні – позитивний зв'язок із цінностями автономії та самовираження.

Мета дослідження полягає у виявленні структури базових цінностей в Україні за допомогою опитувальника PVQ-10 та перевірці її теоретичної узгодженості з моделлю культурних цінностей.

Методика дослідження

Вибірка. Емпіричну базу дослідження становлять дані WVS-6, зібрані в Україні у 2011 році методом особистих інтерв'ю (Inglehart et al., 2014). Обсяг вибірки склав 1500 респондентів. Під час аналізу дані було зважено.

Інструменти та змінні. Вимірювання базових людських цінностей здійснювалося за допомогою PVQ-10, у якому респонденти оцінювали подібність до себе коротких словесних портретів за шестибальною шкалою від 1 («дуже схоже на мене») до 6 («зовсім не схоже на мене»). Перед аналізом відповіді були зворотно перекодовані. Вищі значення за шкалами відображають більшу вираженість відповідних цінностей.

Для аналізу зв'язків між базовими цінностями та ширшими культурними орієнтаціями було використано індекс секулярних цінностей та індекс емансипативних цінностей (Welzel, 2013), а також 12-пунктовий індекс матеріалістичних-постматеріалістичних цінностей (Inglehart & Abramson, 1994). Вищі значення за всіма індексами вказують на більшу вираженість відповідних культурних орієнтацій: секулярності (протилежної традиційним релігійним цінностям), емансипативності (свободи вибору та самовираження) та постматеріалістичних пріоритетів (акценту на якості життя над матеріальною безпекою).

Аналітична стратегія. Зважаючи на обмеження формату PVQ-10 (один індикатор на цінність) та відсутність апріорних очікувань щодо кількості та змісту латентних факторів у цьому форматі, пріоритет віддано експлораторним методам. Неметричне багатовимірне шкалювання (MDS) застосовано для топологічної валідації, експлораторний графовий аналіз (EGA) – для визначення розмірності, експлораторний факторний аналіз (EFA) – для верифікації латентної структури. Номологічна валідність виявлених факторів оцінювалася через кореляції з відповідними індексами культурних цінностей.

Усі обчислення виконано в середовищі R. Звіт доступний за посиланням: <https://rpubs.com/abova/pvq10-ukraine>.

Результати

Топологічна структура. Результати MDS продемонстрували, що двовимірне рішення адекватно відтворює відмінності між цінностями, обчислені на основі кореляцій Пірсона, з високою якістю відповідності ($\text{Stress} = 0,042$). Аналіз просторового розташування десяти базових цінностей виявив часткове відхилення від циркумплексного континууму. Замість рівномірного кругового розподілу спостерігається тенденція до кластеризації цінностей за групами вищого порядку (середнє коло), що відображає протиставлення між Особистісним фокусом (Відкритість до змін і Самоствердження) та Соціальним фокусом (Самотрансценденція і Збереження).

Латентна структура. EGA виявив дві спільноти (кластери змінних), що відповідали Соціальному (Безпека, Традиція, Конформність, Доброзичливість, Універсалізм) та Особистісному (Влада, Досягнення, Гедонізм, Стимуляція, Самоспрямування) фокусам.

Двофакторна модель EFA показала прийнятну відповідність: Robust RMSEA = 0,075 (90% ДІ [0,065, 0,085]), Robust CFI = 0,943, Robust TLI = 0,901, SRMR = 0,035. Структура факторних навантажень відтворює теоретично очікувану модель розрізнення за фокусом інтересів без суттєвих перехресних навантажень. Навантаження варіюють від 0,47 до 0,75 для індикаторів Соціального фокуса та від 0,52 до 0,68 для індикаторів Особистісного фокуса. Низький рівень кореляції між латентними факторами ($r = 0,08$, $p = 0,046$) свідчить про їхню практичну незалежність та відносну ортогональність виявленої структури.

Внутрішня узгодженість та надійність. Двофакторна модель пояснює 41,6% сумарної дисперсії (Соціальний фокус – 21,7%; Особистісний фокус – 19,9%). Попри те, що цей показник не перевищує 50%, обмежена пояснена дисперсія є очікуваним наслідком агрегованого характеру конструктів. Кожен фактор об'єднує цінності з різними мотиваційними основами. Така змістова гетерогенність обмежує спільність варіації між індикаторами у межах кожного фактора. Водночас внутрішня узгодженість обох шкал є задовільною ($\alpha = 0,77$

та $\alpha = 0,76$ відповідно), що підтверджує їхню придатність для вимірювання узагальнених ціннісних орієнтацій.

Номологічна валідність. Кореляційний аналіз між факторними балами та індексами культурних цінностей Інглгарта–Вельцеля підтвердив теоретично передбачувані закономірності.

Соціальний фокус демонструє помірну негативну кореляцію з індексом секулярних цінностей ($r = -0,32$, $p < 0,001$), що узгоджується з очікуваннями щодо зв'язку секуляризації з послабленням традиційних та конформних орієнтацій. Кореляції з індексом емансипативних цінностей та індексом постматеріалізму виявилися статистично незначущими.

Особистісний фокус позитивно корелює з усіма трьома індексами культурної модернізації, демонструючи слабкі, але статистично значущі зв'язки з індексом емансипативних цінностей ($r = 0,16$, $p < 0,001$), індексом секулярних цінностей ($r = 0,11$, $p < 0,001$) та 12-пунктовим індексом матеріалістичних–постматеріалістичних цінностей ($r = 0,08$, $p < 0,01$).

Отримані результати засвідчують концептуальну конвергенцію двох теоретичних систем: секуляризація супроводжується послабленням цінностей Соціального фокуса (традиції, конформність, соціальний порядок), тоді як індивідуалістична емансипація як макрорівневий вимір культурної модернізації узгоджується з цінностями Особистісного фокуса (автономія, самовираження).

Висновки. Психометричний аналіз PVQ-10 на українських даних WVS-6 (2011) продемонстрував валідність інструменту для вимірювання базових цінностей Шварца. Метод MDS засвідчив двовимірну структуру цінностей, виявивши тенденцію до їхнього групування за агрегованими ціннісними вимірами замість рівномірного кругового розподілу. Така конфігурація є закономірною для короткого формату опитувальника з одним індикатором на кожну цінність.

Експлораторний аналіз (EGA, EFA) підтвердив двофакторну структуру базових цінностей, що відповідає принципу розрізнення за фокусом інтересів у теорії Шварца. Узгодженість результатів експлораторних методів та

передбачувані зв'язки з індексами культурної модернізації Інглгарта–Вельцеля засвідчують валідність виявленої структури.

PVQ-10 є придатним інструментом для соціологічного моніторингу узагальнених ціннісних пріоритетів у масових опитуваннях, особливо в умовах обмежених ресурсів. Водночас короткий формат не може замінити інструменти з більшою кількістю індикаторів у дослідженнях, що потребують деталізованого вимірювання специфічних мотиваційних типів. Встановлені психометричні характеристики створюють методичну основу для майбутніх порівняльних досліджень ціннісних трансформацій в Україні у військовий та післявоєнний періоди.

Список використаних джерел

Inglehart, R., & Abramson, P. R. (1994). Economic security and value change. *The American Political Science Review*, 88(2), 336–354. <https://doi.org/10.2307/2944708>

Inglehart, R., & Welzel, C. (2005). *Modernization, cultural change, and democracy: The human development sequence*. Cambridge University Press. <https://doi.org/10.1017/CBO9780511790881>

Inglehart, R., Haerpfer, C., Moreno, A., Welzel, C., Kizilova, K., Diez-Medrano, J., Lagos, M., Norris, P., Ponarin, E., & Puranen, B. (Eds.). (2014). *World Values Survey: Round Six*. JD Systems Institute. <http://www.worldvaluessurvey.org/WVSDocumentationWV6.jsp>

Schwartz, S. H. (2012). An overview of the Schwartz theory of basic values. *Online Readings in Psychology and Culture*, 2(1). <https://doi.org/10.9707/2307-0919.1116>

Schwartz, S. H., Cieciuch, J., Vecchione, M., Davidov, E., Fischer, R., Beierlein, C., Ramos, A., Verkasalo, M., Lönnqvist, J.-E., Demirutku, K., Dirilen-Gumus, O., & Konty, M. (2012). Refining the theory of basic individual values. *Journal of Personality and Social Psychology*, 103(4), 663–688. <https://doi.org/10.1037/a0029393>

Welzel, C. (2013). *Freedom Rising: Human Empowerment and the Quest for Emancipation*. Cambridge University Press. <http://dx.doi.org/10.1017/CBO9781139540919>

Данилова Тетяна Вікторівна

Інститут соціальної та політичної психології НАПН України, Київ

<https://orcid.org/0000-0002-0297-9473>

МЕТОДОЛОГІЧНІ ПРОБЛЕМИ СОЦІАЛЬНОГО ПРОГНОЗУВАННЯ

У дослідженні зроблено спробу розрізнити форсайт, передбачення, прогнозування в контексті їх достовірності.

Ключові слова: майбутнє, людина, форсайт, передбачення, прогнозування, планування.

Сьогодні настав час переосмислити наше минуле, переосмислити для того, щоби створити нові конструктивні проекти майбутнього розвитку світової цивілізації. Минуле неможливо знищити, відтак, слушною є думка Умберто Еко щодо іронічного переосмислення нашого минулого в контексті постнекласичного дискурсу, який ставить під питання основні сфери людської діяльності. Мрії Просвітництва про царство розуму так і не перетворилися на дійсність, про що яскраво свідчать жахливі соціально-політичні катаклізми ХХ і ХХІ ст.: класична раціональність виявилась інструментом «волі до влади», а людина перетворилася на елемент економічної, соціально-політичної, ідеологічної систем. Сучасність порушила перед людьми такі проблеми, які не можуть бути вирішені у рамках вже існуючих парадигм.

Проблема людини є ключовою для розуміння динаміки сучасних трансформаційних процесів, а отже, для створення перспективних моделей майбутнього розвитку людської спільноти. Людство цікавить його власна доля, оскільки саме людина є актором світового історичного процесу. Для людини всі економічні, соціальні, політичні, наукові, культурні досягнення набувають сенсу лише в контексті неї самої, її буття, її власної долі. Людина виступає центральною точкою цивілізаційного простору: вона одночасно є його творцем і

творінням. Цивілізаційний світ – це завжди чий-то світ, це світ різних рас, націй, народів, груп, класів, тощо. Він створений людиною і людством, є тимчасовим і мінливим. Сучасні політичні, економічні, наукові, цивілізаційні теорії не є ізольованими зусиллями, але вони мають бути «вбудовані» у більш широкий контекст для створення перспективних візій майбутнього.

Сьогодні існує багато підходів до проблеми прогнозування та передбачення у дослідженнях суспільних явищ і процесів, що потребує вироблення фундаментальних теоретичних обґрунтувань прогнозування та передбачення в умовах сучасних глобальних і національних реалій. Одним з плідних підходів є дослідження процесів прогнозування і передбачення крізь призму філософії науки та їхнього обґрунтування як однієї з функцій наукового пізнання. Прогностична функція науки полягає в тому, що наука не тільки допомагає людству пізнавати та змінювати світ, а й прогнозувати, оцінювати наслідки цих змін, що має особливо важливе значення для соціальних явищ і процесів. Науковці володіють спеціальними знаннями, пов'язаними з актуальними для кожного конкретного суспільства питаннями, і найкраще розуміють шляхи інтегрування цих знань у процеси прийняття рішень.

Бажання «окреслити» майбутнє притаманне людям з давніх часів. Однак сам науковий напрямок прогнозування майбутнього ще дуже молодий. Тому багато термінів використовують як взаємозамінні, і ми часто стикаємося з термінологічною плутаниною, оскільки для позначення одного й того самого процесу різні автори використовують різні терміни. Деякі науковці стверджують, що передбачення (prediction) є найзагальнішим терміном, тобто, це висловлювання про майбутнє, яке може бути категоричним і умовним, мати форму конкретного або загального твердження про майбутній стан справ, розглядаючи передбачення як інструмент для вирішення питань про майбутнє або для спроби відповісти на них раціонально.

Передбачення має визначати те, яким буде майбутнє, хай хоч і ймовірне. Воно є відмінним від сценарних прогнозів (scenario projection) з їх припущеннями про те, що і як могло би бути. Сценарії намагаються

представити можливі напрямки майбутнього розвитку. Відтак, прогнози та сценарії є різними за своєю природою (Rescher, 1998). Вони мають різні цілі та потребують різних інтелектуальних ресурсів – реалістичного передбачення або живої уяви.

Прогноз (forecast) передбачає настання або ненастання певної конкретної події в конкретний певний час, тобто, прогноз – це певне передбачення щодо конкретних подій. За самою своєю природою прогнози, на відміну від передбачень загалом, можуть бути верифікованими/фальсифікованими на якомусь конкретному етапі остаточного перебігу подій (Rescher, 1998).

Інколи робиться наголос на невідповідності визначення прогнозу як «точного передбачення» практиці прогнозування і пропонуються конкретні терміни для позначення кожного типу передбачення. Передбачення в природничих науках зазвичай відрізняються від передбачень у соціальних науках більшою надійністю прогнозу, оскільки висока складність соціальних систем робить «описування майбутнього» складнішим.

Виділяють форсайт (foresight), передбачення (prediction), прогнозування (forecasting) і планування (planning). Вони розрізняються відповідно до ступеня контролю над змінними та від їхньої достовірності. Надійнішим є форсайт, оскільки всі змінні контролюються і, отже, їх значення передбачувано. У передбаченні не всі змінні знаходяться під нашим контролем, вони можуть зазнати варіативності в залежності від їхньої ендогенної поведінки або впливу екзогенних факторів. Що стосується прогнозування, то прогнозування має пов'язану з ним похибку: замість чіткої однозначної відповіді прогноз встановлює певні межі, в яких «розміщується» прогнозоване явище (наприклад, прогноз рівня безробіття). Різниця між передбаченням і прогнозуванням може бути і в моделі, що використовується: детерміністська модель (де випадкових змінних немає) «формулює» передбачення, тоді як стохастична модель (яка включає випадкові змінні) «створює» прогнози. Проте необхідно зазначити, що терміни «передбачення» та «прогнозування» часто є взаємозамінними поняттями. Форсайт, передбачення та прогнозування відрізняються від

планування, яке здійснюється на основі різних тверджень про майбутнє і прагне забезпечити загальні принципи вирішення певної проблеми у сфері прикладної науки і техніки. У цій сфері передбачення є попереднім кроком до процесу планування (Guillán Dopico, 2015).

Сучасне життя дуже відрізняється від життя наших предків, і ніхто не може сказати чим нинішні соціальні структури відрізнятимуться від тих, які можуть існувати через 200 років. Тому всі варіанти передбачення/прогнозування є лише можливими опціями, які видаються реальними лише на сьогоднішньому етапі розвитку суспільства і наукових знань. Проте, вже сьогодні ми можемо хоча би спробувати окреслити можливі вектори розвитку різних сфер суспільства, враховуючи загальний профіль певного суспільства, цінності, переконання, вірування, цілі, різні інтерпретації особистості в різних суспільствах, а також уникаючи прихованих припущень, які відображають наші власні культурні цінності.

Список використаних джерел

Guillán Dopico, A. (2015). *Scientific Prediction in Nicholas Rescher's Conception: Philosophico-Methodological Analysis*. Ph.D/Doctoral Dissertation. Volume I of II Volumes. Programa de Doctorado Interuniversitario de Lógica y Filosofía de la Ciencia (RD 1393/2007). Universidade da Coruña.

Rescher, N. (1998). *Predicting the Future. An Introduction to the Theory of Forecasting*. State University of New York Press.

Жовтянська Валерія Вікторівна

Інститут соціальної та політичної психології НАПН України, Київ

<https://orcid.org/0000-0002-7992-6943>

МЕТОДИКА ПРОГНОЗУВАННЯ ТЕНДЕНЦІЙ СУСПІЛЬНО-ПОЛІТИЧНОГО РОЗВИТКУ УКРАЇНИ НА СЕРЕДНЬОСТРОКОВУ ПЕРСПЕКТИВУ

Представлене у тексті дослідження присвячене розробці методики, яка надає можливість визначати загальний напрямок, а також особливості розвитку української держави на середньострокову перспективу. Методика складається з анкети для масового опитування дорослого українського населення та з анкети для експертного опитування.

Ключові слова: соціальне прогнозування, суспільно-політичний розвиток, методологія прогнозування.

Метою дослідження було розроблення методики, яка б давала змогу визначати загальний напрямок, а також особливості розвитку української держави на середньострокову перспективу. Методика розроблялась на основі представленої раніше п'ятифакторної прогностичної моделі суспільного розвитку (Жовтянська, 2021 а) і є результатом її операціоналізації. Ця модель описує основні чинники, які дають змогу робити прогнози щодо тенденцій суспільного (або, більш конкретно, суспільно-політичного) розвитку певної держави на середньострокову перспективу, а саме:

- 1) уявлення про бажаний стан соціуму, притаманні членам цього соціуму;
- 2) їхній рівень інтернальності в політичній сфері;
- 3) їхній рівень політичної компетентності;

4) їхній рівень ресурсного забезпечення, необхідний для досягнення бажаного стану соціуму;

5) чисельність соціальних груп, які поділяють ті чи інші уявлення про бажаний стан соціуму.

Ідея тут полягає в тому, що якщо вихідна суб'єктність суспільного розвитку належить членам соціуму, то напрям цього розвитку задаватиметься їхніми уявленнями про бажаний стан цього соціуму, але з урахуванням можливості втілення цих уявлень. Відповідно, перший фактор моделі стосується уявлень членів соціуму про його бажаний стан, інші чотири фактори стосуються можливості втілення цих уявлень.

Прогнозування на основі зазначеної моделі має здійснюватиметься у наступний спосіб. Спочатку потрібно побудувати простір можливих бажаних станів соціуму. Для цього потрібно зібрати масив розповсюджених в межах суспільства дескрипторів, які описують такі стани, та залучити їх до шкалювання в межах масового опитування населення. На основі отриманих даних за допомогою факторного аналізу потрібно побудувати ортогональні параметри, які задаватимуть осі зазначеного простору. Тоді окремі уявлення, що репрезентують бажані стани соціуму, будуть представлені точками в цьому просторі, які щодо початку координат можуть бути інтерпретовані як вектори. Кожний з репрезентованих бажаних станів має свою групу прибічників, які можуть бути схарактеризовані за рівнем інтернальності в політичній сфері, рівнем політичної компетентності та рівнем наявного ресурсу, необхідного для досягнення бажаного стану (тобто значеннями за другим, третім і четвертим факторами). Відповідно, кожну групу в цілому можна схарактеризувати середніми значеннями за цими показниками. Крім того, групу загалом можна описати за її чисельністю, яка визначається як величина, що дорівнює співвідношенню кількості членів групи до кількості дорослого населення в цілому (значення за п'ятим фактором). Значення за другим, третім, четвертим і п'ятим факторами для кожної групи є скалярними величинами, які грають роль коефіцієнтів до описаних вище початкових векторів. Після множення кожного з

початкових векторів на ці коефіцієнти ми отримаємо нові вектори, які надалі сумуються. Отриманий сумарний вектор репрезентує вектор розвитку суспільства на середньострокову перспективу.

Відповідно до цієї логіки, операціоналізація моделі передбачала такі дії. Насамперед, це визначення набору дескрипторів, за якими після шкалювання буде побудовано простір можливих бажаних станів соціуму. Найбільш релевантним методом для зібрання такої інформації є фокус-групове опитування. Далі, це формулювання запитань для масового опитування, відповіді на які слугуватимуть індикаторами: рівня інтернальності респондента в політичній сфері, рівня його політичної компетентності, рівня його ресурсного забезпечення. Водночас, для визначення рівня ресурсного забезпечення громадян з методологічних міркувань доцільно провести окреме експертне опитування. Тому наступною дією є формулювання запитань для експертного опитування, відповіді на які будуть індикаторами рівня ресурсного забезпечення громадян, які поділяють уявлення про ті чи інші бажані стани соціуму. На останок, це побудова алгоритму переведення отриманих індикаторів в кінцеві показники, що репрезентують значення за всіма п'ятьма факторами прогностичної моделі для кожної з виділених соціальних груп.

Розгляньмо спочатку процедуру визначення набору дескрипторів. Методом збирання інформації для цього завдання, як уже зазначалося, було обране фокус-групове опитування. Його метою було отримання множини висловлювань, які описують наявні в суспільстві уявлення про бажані стани соціуму. Опитування проводилося методом напівструктурованого інтерв'ю. Основна частина запитань була спрямована на виявлення уявлень респондентів про бажаний стан соціуму, а також про можливі шляхи його досягнення. Усього було проведено три фокус-групи – по одній у західному, східному і центральному регіонах України, при цьому дві з них проводилися в обласних центрах, одна – у селищній громаді. Кожна фокус-група налічувала 10-13 респондентів, серед яких були представники обох статей, особи з вищою і без вищої освіти, представники різних вікових категорій (молодь, люди середнього

віку, пенсіонери). Відносно невелика кількість проведених групових інтерв'ю пояснюється тим, що вже на третьому з них не було якісного приросту інформації, що є одним з критеріїв достатності наявної вибірки для обраного методу збирання даних. Отримані масиви даних було оброблено методом контент-аналізу, в результаті чого було отримано 28 тверджень.

Для представленого в анкеті для масового опитування шкалювання пропонуватиметься запитання: «Чи згодні Ви з наведеними нижче твердженнями?», надалі пропонуватиметься набір із 28 тверджень. Відповіді розглядатимуться як результат вибору одного з п'яти варіантів за шкалою від «абсолютно не згоден /не згодна» до «абсолютно згоден /згодна».

Для визначення показника рівня інтернальності респондента в політичній сфері та показника рівня політичної компетентності респондента було розроблено низку анкетних запитань, оскільки в межах масового опитування ми не можемо використовувати повноцінні стандартизовані методики. Однак досвід наших колег, які на основі анкетних запитань визначали рівень локусу контролю респондента (Слюсаревський, 2002) показав високу надійність отриманих у такий спосіб даних.

Відтак, було сформульовано чотири запитання, відповіді на які можна розглядати як індикатори інтернальності респондента в політичній сфері. При цьому респондентам пропонуватиметься вибір одного з п'яти варіантів за шкалою від «абсолютно не згоден / не згодна» до «абсолютно згоден / згодна». Для половини запитань згода відповідає інтернальному локусу контролю, для половини – екстернальному. Загальний показник рівня інтернальності в політичній сфері визначатиметься за середнім значенням переведених у бали відповідей респондента на ці чотири запитання.

Для визначення рівня політичної компетентності особистості було розроблено вісім запитань, чотири з яких стосуються базових знань про механізми державотворення й політичного управління і ще чотири – особливостей імплементації політичних уявлень респондента на практиці та набуття ним досвіду соціально-політичної взаємодії. Загальний показник рівня

політичної компетентності опитуваного визначатиметься за сумою балів, набраних за відповідями на ці запитання.

Для визначення рівня ресурсного забезпечення соціальних груп, зорієнтованих на певний бажаний стан соціуму, потрібні як дані масового, так і додаткового – експертного – опитування. Після проведення масового опитування і виокремлення зазначених соціальних груп потрібно скласти соціально-демографічний портрет її членів на основі запитань анкети, спрямованих на його виявлення (так звана «паспортичка»). Щоб отримати уточнювальну інформацію, для анкети, призначеної для масового опитування, розроблено запитання про рівень доходів респондента, його сферу діяльності та посаду. Після цього групі експертів – фахівців із соціології та економіки – пропонуватиметься оцінити за 10-бальною шкалою рівень ресурсного забезпечення (важливого для реалізації суспільно-політичних спрямувань) для кожної з виокремлених соціальних груп, які будуть описані за своїми соціально-демографічними характеристиками. Показник рівня ресурсного забезпечення для кожної групи обраховується на основі середнього значення поставлених експертами балів.

У підсумку коротко представимо аналітичні можливості, які може надати дослідникам розроблена методика прогнозування тенденцій суспільно-політичного розвитку України на середньострокову перспективу.

- Висновок про те, в напрямку яких соціально-політичних орієнтирів буде рухатись українське суспільство і які саме способи облаштування країни слугуватимуть такими орієнтирами. Йдеться про визначення тенденцій суспільного розвитку, спрямованих на реалізацію тих чи інших політико-ідеологічних моделей з притаманним їм ціннісним, цільовим та інструментальним рядом, конкретизованим до вітчизняних реалій.
- Визначення основних внутрішніх конфліктів в українському суспільстві та прогнозування характеру їхнього перебігу. Йдеться про виявлення основних міжгрупових конфліктів, форми в яких відбуватиметься їхній

перебіг – латентної чи відкритої, а також пов'язані з ними ризики для державного розвитку.

- Прогноз стосовно можливості приходу до влади політсил, які просуватимуть несумісні із наявним державним ладом і демократією політичні ідеології, насамперед – ультра-праві та ультра-ліві. Також визначення соціальних груп населення, які надаватимуть підтримку цим політсилам.
- Прогноз стосовно можливості приходу до влади політсил, які пропонуватимуть популістські програми державного розвитку. Визначення соціальних груп населення, які надаватимуть підтримку цим політсилам.
- Висновок стосовно особливостей поведінки різних соціальних груп українського населення під час воєнного вторгнення. Йдеться про виокремлення соціальних груп, які чинитимуть активний спротив ворогу, які будуть демонструвати тенденцію до пасивної поведінки і які будуть лояльними до інтервентів.
- Визначення потенціалу електоральної підтримки політсил, спрямованих на ту чи іншу політико-ідеологічну орієнтацію. Опис соціально-демографічного та психологічного портрету потенційного електорату цих політсил.

Список використаних джерел

Жовтянська, В. В. (2021a). Психологічний підхід до прогнозування макросоціальних процесів: п'ятифакторна модель суспільного розвитку. *Проблеми політичної психології*, 10(24), 71–82. DOI: <https://doi.org/10.33120/popp-Vol24-Year2021-65>

Жовтянська, В. В. (2021b). Психологічні засади моделювання як методичного напрямку соціальної прогностики. *Наукові студії із соціальної та політичної психології*, 48(51), 9–15. DOI: [https://doi.org/10.33120/sssppj.vi48\(51\)](https://doi.org/10.33120/sssppj.vi48(51))

Слюсаревський, М. М. (2002). Соціальна напруженість: теоретична модель необхідних і достатніх показників. *Наукові студії із соціальної та політичної психології*, 5 (8), 24–34.

Кухарук Ольга Юріївна

Інститут соціальної та політичної психології НАПН України, Київ

<https://orcid.org/0000-0003-1193-0249>

СОЦІАЛЬНА ІДЕНТИЧНІСТЬ ЯК ПРЕДИКТОР СОЦІАЛЬНОЇ ПОВЕДІНКИ ТА ОСНОВА СОЦІАЛЬНОГО ПРОГНОЗУВАННЯ

У статті розглянуто соціальну ідентичність як механізм, що поєднує індивідуальні психологічні процеси з колективною поведінкою. На основі сучасних досліджень показано її роль у мобілізації, оцінці ризиків, прогнозуванні майбутнього та виборі поведінкових стратегій. Обґрунтовано значення соціальної ідентичності як інструменту соціального прогнозування.

Ключові слова: соціальна ідентичність, соціальне прогнозування, колективна дія, ризик, когнітивні упередження.

Соціальна ідентичність є ключовою категорією, що дозволяє пояснити, як індивідуальні переживання трансформуються у колективну поведінку. У контексті соціального прогнозування вона виступає аналітичною рамкою, яка поєднує внутрішню психологічну реальність людини з її соціальною активністю.

Емпіричні дослідження показують, що соціальна ідентичність є одним із найсильніших предикторів соціальної участі. Зокрема, у роботі Adam-Troian та співавторів (2021) встановлено, що ідентифікація з протестним рухом значно точніше передбачає участь у колективних діях, ніж політичні чи соціально-демографічні характеристики. Важливо, що вона визначає не лише факт участі, а й її форму – від нормативних до радикальних дій. Соціальні медіа також відіграють важливу роль у формуванні такої ідентичності, виступаючи середовищем її конструювання. Їхній вплив на поведінку є опосередкованим: вони підсилюють ідентифікацію, яка вже визначає готовність до дії (Adam-

Troian et al., 2021). Це робить ідентичність ключовою ланкою між інформаційним середовищем і соціальною поведінкою.

Інший вимір прогнозування – це розширення моделі SIMCA, яке підкреслює, що соціальна ідентичність має моральний вимір. Van Zomeren, Kutlaca та Turner-Zwinkels (2018) показують, що відповідність між моральними цінностями індивіда і групи підсилює ідентифікацію та мобілізацію. У цьому контексті моральне обурення стає важливим тригером колективної дії.

Таким чином, ідентичність виступає не лише як належність, а як морально насичена структура, що визначає готовність до участі та її тривалість. Це розширює можливості соціального прогнозування, дозволяючи враховувати зміст ідентичності, а не лише її силу.

Інтеграція теорії соціальної ідентичності з теорією запланованої поведінки показує, що групові норми є сильнішим предиктором поведінки, ніж індивідуальні очікування (Fielding et al., 2008). При цьому сила ідентифікації визначає, наскільки людина орієнтується на ці норми.

Крім того, висока ідентифікація знижує вплив міжгрупової недовіри, виступаючи буфером у соціальних взаємодіях. Це підкреслює її стабілізуючу роль і значення для прогнозування поведінки в умовах соціальної напруги.

Соціальна ідентичність також впливає на когнітивні та афективні процеси. Модель SIMORT (Cruwys et al., 2020) демонструє, що довіра до інгрупи знижує сприйняття ризику і підвищує ймовірність ризикованої поведінки. Інгрупа сприймається як безпечна, навіть за наявності об'єктивних загроз. Це створює систематичні викривлення оцінки ризику, які мають важливі наслідки для соціального прогнозування, особливо у середовищах з високим рівнем довіри.

Ідентичність також впливає на прогнозування майбутнього. Дослідження King і Bee (2020) показують, що люди схильні приписувати інгрупам більш сприятливі сценарії розвитку. Сила ідентифікації підсилює цей ефект, перетворюючи групу на «розширене Я». Додатково, соціальна категоризація впливає на точність афективного прогнозування. Lau, Morewedge і Cikara (2016)

показують, що знання про групову належність активує стереотипи і призводить до переоцінки емоційних реакцій інших. Таким чином, соціальна ідентичність виступає когнітивним фільтром, який визначає сприйняття майбутнього та оцінку ймовірностей.

На рівні поведінкових стратегій вона визначає реакції на несправедливість і статус. Дослідження Mummendey та співавторів (1999) показують, що поєднання ідентифікації, сприйняття несправедливості та емоційної реакції визначає вибір між колективною дією та індивідуальними стратегіями.

У контексті відновлення соціальна ідентичність виступає ресурсом благополуччя. Adarves-Yorno та співавтори (2020) демонструють, що ідентифікація з групою може передбачати покращення психічного стану та зміну поведінки навіть сильніше, ніж індивідуальні практики.

На макрорівні соціальна ідентичність є механізмом інституційних змін. Becker, Bögel і Upham (2021) показують, що формування інклюзивної надгрупової ідентичності дозволяє зменшувати поляризацію і сприяти соціальним трансформаціям.

Отже, соціальна ідентичність виступає універсальним механізмом, що інтегрує мотиваційні, когнітивні та поведінкові процеси. Вона визначає участь у соціальній дії, оцінку ризиків, очікування майбутнього та стратегії реагування.

Підсумовуючи, соціальна ідентичність є одним із найпотужніших інструментів соціального прогнозування, оскільки поєднує індивідуальний і колективний рівні аналізу. Вона одночасно мобілізує до дії, формує когнітивні викривлення, регулює поведінку та виступає ресурсом відновлення. Саме ця багатовимірність дозволяє використовувати її як основу для побудови чутливих до реального життя моделей прогнозування соціальних процесів.

Список використаних джерел

Adam-Troian, J., Mahfud, Y., Urbanska, K., & Guimond, S. (2021). The role of social identity in the explanation of collective action: An intergroup perspective on

the Yellow Vests movement. *Journal of Applied Social Psychology*, 51(8), 856–874. <https://doi.org/10.1111/jasp.12757>

Adarves-Yorno, I., McIntyre, D., Stevens, M., Smith, L. G. E., & van Zomeren, M. (2020). Mindfulness and social identity: Predicting well-being in a high-stress environment. *Journal of Applied Social Psychology* 50(12): 720-732
Doi:10.1111/jasp.12708c

Becker, S., Bögel, P., & Upham, P. (2021). The role of social identity in institutional work for sociotechnical transitions: The case of transport infrastructure in Berlin. *Technological Forecasting and Social Change*, 162, 120385. <https://doi.org/10.1016/j.techfore.2020.120385>

Cruwys, T., Greenaway, K. H., Ferris, L. J., Rathbone, J. A., Saeri, A. K., Williams, E., Parker, S. L., Chang, M. X-L., Croft, N., Bingley, W., & Grace, L. (2021). When trust goes wrong: A social identity model of risk taking. *Journal of Personality and Social Psychology*, 120(1), 57–83. <https://doi.org/10.1037/pspi0000243>

Fielding, K. S., Terry, D. J., Masser, B. M., & Hogg, M. A. (2008). Integrating social identity theory and the theory of planned behaviour to explain decisions to engage in sustainable agricultural practices. *British Journal of Social Psychology*, 47(1), 23–48. <https://doi.org/10.1348/014466607X206792>

King, J. S., & Bee, C. C. (2020). Better in the (near) future: Group-based differences in forecasting biases. *European Journal of Social Psychology*, 50(4), 749–765. <https://doi.org/10.1002/ejsp.2634>

Lau, T., Morewedge, C. K., & Cikara, M. (2016). Overcorrection for social-categorization information moderates impact bias in affective forecasting. *Psychological Science*, 27(9), 1230–1243. <https://doi.org/10.1177/0956797616653007>

Mummendey, A., Kessler, T., Klink, A., & Mielke, R. (1999). Strategies to cope with negative social identity: Predictions by social identity theory and relative deprivation theory. *Journal of Personality and Social Psychology*, 76(2), 229–245. <https://doi.org/10.1037/0022-3514.76.2.229>

van Zomeren, M., Kutlaca, M., & Turner-Zwinkels, F. (2018). Integrating who “we” are with what “we” (will not) stand for: A further extension of the *Social Identity Model of Collective Action*. *European Review of Social Psychology*, 29(1), 122–160. <https://doi.org/10.1080/10463283.2018.1479347>

Малхазов Олександр Ромуальдович

Інститут соціальної та політичної психології НАПН України, Київ

<https://orcid.org/0000-0001-7312-5830>

МЕТОДОЛОГІЯ РАЗОВО-ЦІЛЬОВОГО ПРОГНОЗУВАННЯ ЙМОВІРНИХ СЦЕНАРІЇВ ЕКОНОМІЧНОЇ ПОВЕДІНКИ

Представлено авторську методологію разово-цільового прогнозування економічної поведінки громадян в умовах загроз, особливістю якої є застосування методу моделювання на підготовчому та етапі опрацювання емпіричних даних. Якісний та кількісний аналіз моделей першого та другого порядків дозволив уточнити розроблену типологію, виокремивши 15 підтипів, та визначити ймовірність їх дрейфу всередині базових моделей.

Ключові слова: методологія прогнозування, економічна поведінка, моделювання, дрейф.

Аналіз праць зарубіжних і українських авторів, присвячених прогнозуванню ймовірних сценаріїв економічної поведінки в умовах тривалих надзвичайних станів, дає підстави висновувати, що пропоновані підходи обмежено придатні, насамперед через широкий спектр змінних та труднощі з їх операціоналізацією, що суттєво ускладнює збір первинних даних (Малхазов, 2023а.). Це спонукало нас до розробки методології разово-цільового прогнозування ймовірних сценаріїв соціально-психологічних змін в країні, яка ґрунтується на визначенні умов та чинників таких змін.

З опертям на визначені детермінанти була розроблена типологія моделей економічної поведінки в умовах загроз (Малхазов, 2023б.). Для кожної з моделей виокремлено показники та індикатори, які підлягають операціоналізації. Перспективність запропонованого підходу до прогнозування

динаміки соціально-економічних змін підтверджена результатами емпіричної апробації на студентській вибірці.

Показано можливості підвищення якості прогнозу шляхом розрахунку ймовірності дрейфу підтипів в середині базових типів економічної поведінки респондентів.

Особливістю пропонованої методології є застосування методу моделювання на підготовчому етапі та на етапі опрацювання емпіричних даних. На основі аналізу актуальної ситуації визначені стратегії (орієнтація на виживання чи розвиток) та чинники економічної поведінки громадян в умовах загроз. Простір типових для кожної із стратегій економічних практик структурувався в координатах «раціональності–ірраціональності» та «суб'єктності–об'єктності». Розроблена типологія економічної поведінки в умовах загроз містить чотири типи базових моделей. Для кожної з моделей виокремлено показники та індикатори, з опертям на які розроблено авторський інструментарій (опитувальник для суб'єктивного шкалювання).

Застосування у запропонованій послідовності та з визначеними цілями комплексу способів і процедур верифікації емпіричних даних (Малхазов, 2024 б.) дає змогу:

- виявити тенденції розподілу досліджуваних показників вже на першому етапі обробки даних;
- підтвердити/спростувати існування виявлених тенденцій за результатами кореляційного та кластерного аналізу і встановити рівень достовірності отриманих результатів.

На основі узагальнення результатів досліджень економічної поведінки було сформульоване робоче визначення економічної поведінки як *сукупності виборів щодо економічних цілей та способів їх досягнення, що ґрунтуються на світоглядних уявленнях та настановленнях особистості (групи, спільноти)*. Запропоноване визначення дещо звужує уявлення про чинники та цілі економічної взаємодії, проте видається продуктивним для вирішення завдань

прогнозування ймовірних сценаріїв економічної поведінки громадян у воєнний та повоєнний періоди.

Методологію разово-цільового прогнозування можна представити як певну послідовність кроків, спрямованих на визначення ймовірної динаміки економічної поведінки громадян.

Першим кроком було визначення соціально-психологічних чинників, які зумовлюють особливості прийняття економічних рішень та вибір способів їх здійснення. Найбільш перспективними для прогнозування і такими, що підлягають операціоналізації з метою подальшого емпіричного вивчення, було визначено чотири групи чинників:

- до першої групи увійшли чинники, умовно названі ставленнєвими (толерантність до корупції; ставлення до грошей; законослухняність тощо);
- другу групу утворили мотиваційні чинники (мотиви прийняття економічних рішень (раціональні/ірраціональні, зовнішні/внутрішні, досягнення/уникнення невдач, спрямовані на збереження/на зміну економічного становища) тощо);
- третя група об'єднала різного роду здатності (здатність планувати економічне майбутнє і кроки по його досягненню; здатність до прийняття економічних рішень в умовах невизначеності тощо) і дістала назву «компетентнісних чинників»;
- до четвертої групи, умовно означеної як «рефлексивні» увійшли ідентифікація себе як учасника економічної взаємодії (мій добробут залежить/не залежить від моїх знань, зусиль тощо); я – людина з високим/середнім/низьким достатком; здатність до аналізу ресурсів середовища та можливих способів їх залучення для вирішення власних економічних проблем тощо.

Наступним кроком було визначення базових стратегій та моделей економічної поведінки громадян у досліджуваній ситуації. В нашому випадку – це ситуація, коли загроженіми є не лише добробут особи, а й саме життя. За

таких умов домінують два типи поведінкових стратегій – стратегії виживання та розвитку, баланс яких і визначає вектор змін економічної поведінки.

Репрезентації виокремлених поведінкових стратегій описують простір значень з координатами, утвореними двома вимірами економічного вибору: суб'єктністю–об'єктністю; раціональністю–ірраціональністю. На перетині цих вимірів отримуємо чотири базові моделі економічної поведінки, умовно означені нами, як:

- інноваційно-партнерська модель репрезентована практиками раціональності та суб'єктності;
- помірковано-прогресивістська модель репрезентована практиками раціональності і об'єктності;
- активно-адаптивна модель, репрезентована практиками, які можуть бути визначені як суб'єктно-ірраціональні;
- протестно-традиціоналістська модель репрезентована практиками ірраціональності і об'єктності.

Ми виходили з припущення, згідно якого перші дві моделі економічної поведінки притаманні особам (групам, суспільству), орієнтованим переважно на розвиток, тоді як третя і четверта – спрямовані на виживання.

Третім кроком було конструювання дослідницького інструментарію з орієнтацією на стратегії, чинники та типологію моделей економічної поведінки, вибір методів дослідження, проведення емпіричного дослідження та опрацювання масиву даних. Для набору «сирих» даних, на основі яких буде здійснюватись прогнозування, релевантними видаються методи психосемантики (опитування, глибинні інтерв'ю, проективні методики тощо).

Найбільш відповідним завданням нашого дослідження було визначено метод суб'єктивного шкалювання, для проведення якого розроблена авторську анкету з 53 судженнями. З метою апробації було опитано 90 студентів віком від 18 до 35 років, яким пропонувалось оцінити за 5-бальною шкалою те, наскільки їм властиві конкретні економічні уявлення, ставлення, способи дії.

Масив даних аналізувався та верифікувався (Малхазов, 2024а., 2024б.) з використанням методів середніх та ковзаючі середніх, екстраполяції трендів, часових рядів; порівняльного, кореляційного, факторного та кластерного аналізів. Для опрацювання отриманих результатів використано статистичні програми «R» та Excel, за допомогою яких здійснено розрахунок статистичних характеристик змінних. Розрахунок можливості поширення отриманих даних на генеральну сукупність здійснювався з використанням закону великих чисел Чебишева та формули для умови, коли $N_{ген.}$ відоме. Розраховуються довірчі інтервали для: $\bar{X}_{ген.}$ (mini.) та (max.), $\sigma_{ген.}$ (mini.) та (max.), які вказують на можливість поширення отриманих результатів на генеральну сукупність респондентів (Малхазов, 2020).

Пропонований метод розрахунку прогнозу ґрунтується на аналізі кореляційно-факторно-кластерної моделі економічної поведінки, отриманої із застосуванням програми “R” з розрахунком коефіцієнтів: α - Кронбаха; β – коефіцієнта ризику; коефіцієнтів кореляції (r); поєднанні аналізу статистичних характеристик змінних, лінійної, ступеневої та логарифмічної ліній тренду для кожної змінної; встановленні правомірності поширення отриманих даних на генеральну сукупність у 2000 респондентів.

Четвертий крок – якісний аналіз отриманих результатів, кількісний аналіз другого порядку, виокремлення і означення підтипів, візуалізація проміжних даних та аналіз трендів всередині моделей.

Отримана за результатами апробації кореляційно-факторно-кластерна модель економічної поведінки молоді утворена чотирма суперкластерами і загалом підтверджує висунуті на другому кроці припущення стосовно чотирьох базових моделей, дві з яких орієнтовані переважно на розвиток, а дві інші – більшою мірою на виживання. За результатами якісного аналізу показників, які увійшли до першого суперкластера, було уточнено назву першої базової моделі економічної поведінки: попередня назва «інноваційно-партнерська» була змінена на «компетентно-інноваційну». Щодо решти моделей, виділених на другому етапі, суттєвих відмінностей у їх репрезентаціях не виявилось.

На етапі аналізу наповнення суперкластерів стало зрозуміло, що кожна з чотирьох моделей містить підтипи. Для уточнення конфігурації підтипів в межах кожної з моделей було проведено кореляційний, факторний та кластерний аналізи другого порядку, за результатами яких типологія моделей економічної поведінки молоді трансформувалась у дворівневу (рис.1).

Виокремлені 15 підтипів та індикатори, які їх утворили, дають уявлення про реальний рівень практик представників кожного з типів. Розрахунок ймовірності дрейфу підтипів в середині відповідних типів допомагає суттєво уточнити прогноз динаміки соціально-економічних змін.

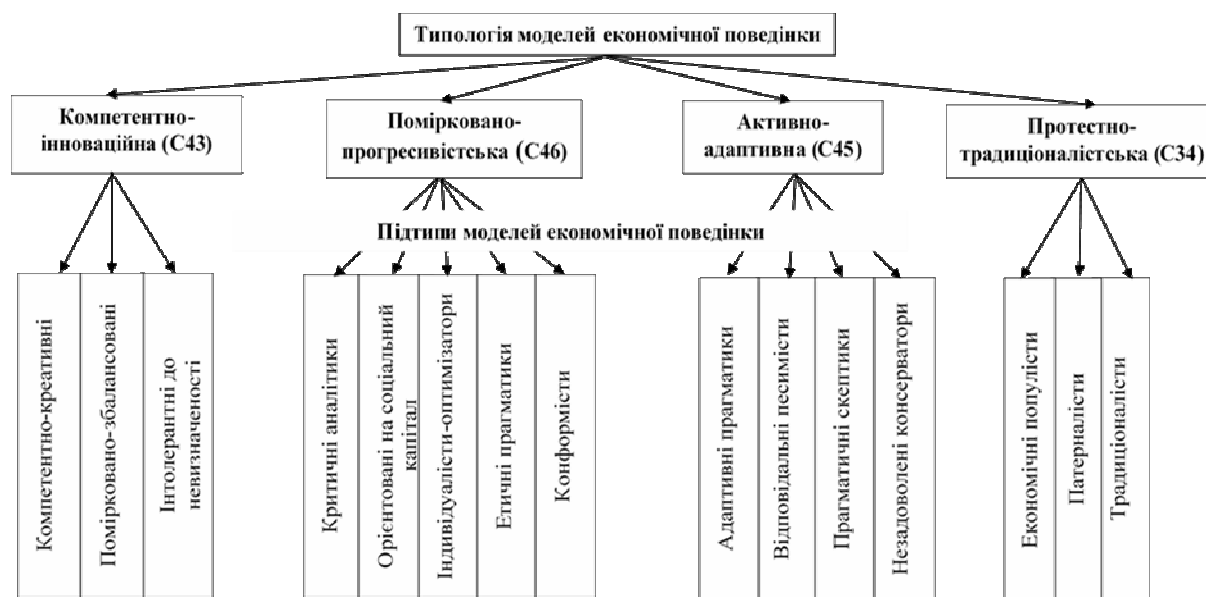


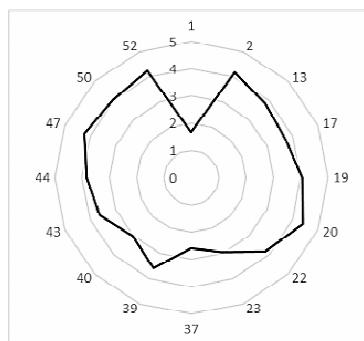
Рис.1. Дворівнева типологія моделей економічної поведінки громадян

Застосування кореляційно-факторно-кластерного моделювання (Мадхазов, 2025) дало змогу не лише уточнити і деталізувати типологію моделей економічної поведінки, а й виокремити додаткові показники, які варто врахувати при доопрацюванні інструментарію для збору даних та прогнозування динаміки соціально-економічних змін. Подальший аналіз отриманих підтипів рекомендовано здійснювати з використанням пелюсткових діаграм. Така візуалізація суттєво спрощує виділення однорідних підтипів в межах кожної з моделей, а кількісні дані щодо частки респондентів, які увійшли до кожного з підтипів, дають змогу уточнити уявлення про ієрархію

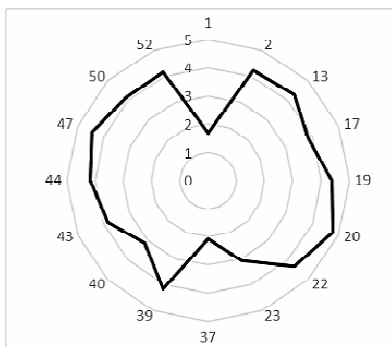
репрезентацій та ймовірність дрейфу підтипів в середині базових моделей. У нашому випадку вдалося також визначити, які саме ресурси залучають представники різних підтипів для досягнення бажаного результату.

За результатами моделювання вдається не лише відкоригувати і деталізувати типологію моделей економічної поведінки, а й визначити додаткові показники, на основі яких має конструюватись інструментарій для збору даних і прогнозування динаміки соціально-економічних змін.

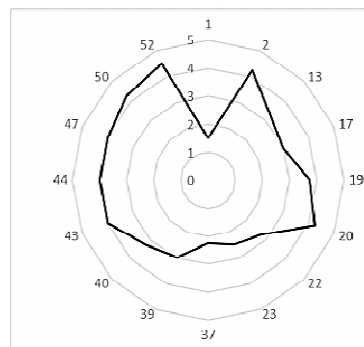
Проілюструємо це на прикладі пелюсткової діаграми, побудованої на основі середніх значень оцінок респондентів, які практикують компетентно-інноваційну модель, а також діаграми трьох її підтипів (рис. 2).



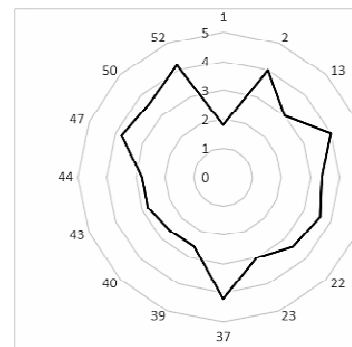
Компетентно-інноваційна модель,
17.46%



Підтип «компетентно-креативні» 59.09%



Підтип «помірковано-збалансовані» 18.18%



Підтип «інтолерантні до невизначеності» 22.73%

Примітка: нумерація суджень 1-53; 0 – 5 – зони середніх значень змінних (у балах).

Рис. 2. Пелюсткові діаграми компетентно-інноваційної моделі економічної поведінки та трьох її підтипів, побудовані за середніми значеннями оцінок респондентів

Згідно з отриманими даними компетентно-інноваційну модель обирають 17.46% респондентів. Між першим, другим та третім підтипами виявлені достовірні відмінності на рівні не нижче ($P < 0.05$) за кількома параметрами.

Респонденти, віднесені до підтипу *«компетентно-креативні»* (59.09%), прораховують ризики соціально-економічних подій у ситуаціях невизначеності, ризиковано планують та відповідають за отриманий результат, адаптуються до змін, ефективно використовують наявні ресурси для досягнення економічних цілей, приймають зважені економічні рішення, орієнтуючись на довгострокову вигоду, активно шукають нові можливості для досягнення фінансової незалежності.

Представники підтипу *«помірковано-збалансовані»* (18.18%) зважено приймають рішення, прагнуть зберегти баланс між ризиком і вигодою, намагаються діяти обачливо, з урахуванням різних аспектів соціально-економічної ситуації.

У економічній поведінці представників підтипу *«інтолерантні до невизначеності»* (22.73%) домінує прагнення до власної вигоди на тлі помірної толерантності до невизначеності. В критичних ситуаціях можливі помилки при визначенні економічних цілей та виборі засобів їх досягнення.

З огляду на загальну кількість респондентів, які практикують компетентно-інноваційну модель, та особливості їх розподілу на підтипи, які суттєво різняться між собою, з високою ймовірністю можемо очікувати у кращому випадку збереження статус-кво, а у гіршому (наприклад, в ситуації зростання загроз) – перехід частини *«компетентно-креативних»*, до практик, характерних для *«помірковано-збалансованих»*. Відтак, частка респондентів з компетентно-креативними економічними практиками в умовах війни та повоєнний період може лише зменшитись. Як показали дослідження (Малхазов, 2025) до першого суперкластера С43 (компетентно-інноваційна модель) увійшов кластер другого порядку С36, який об'єднав індикатори, що репрезентують компетентності (обізнаність щодо законів функціонування економіки та готовність до планування і контролю видатків). Він не включений

до жодного з трьох підтипів першого суперкластера і видається таким, що зумовлює співвідношення підтипів (чим вищими є оцінки за індикаторами, що його утворюють, тим більш ймовірним є дрейф з другого до першого підтипу).

Про що ще свідчать отримані результати? Попри те, що до підтипу «компетентно-креативні» віднесено (59.09%) респондентів, немає підстав стверджувати, що саме ця поведінкова модель є найближчою до компетентно-інноваційного ідеалу, адже креативність – це лише перший щабель становлення інноваційності, відтак не варто надто оптимістично оцінювати перспективи поширення компетентно-інноваційних практик. Існування підтипів «помірковано-збалансовані» (18.18%) та «інтолерантні до невизначеності» (22.73%) лише підтверджує таке припущення.

Отже застосування статистичного аналізу другого порядку дало змогу виявити підтипи та «компетентнісний» кластер у структурі першого суперкластеру, на основі чого було виокремлено варіації *компетентно-інноваційного* практикування. За результатами розрахунків ліній трендів для кожного з підтипів було уточнено ймовірність дрейфу всередині типу, а відтак підвищити надійність прогнозу.

За результатами теоретичного аналізу та емпіричної апробації запропонованого методу розрахунку прогнозу було уточнено модель соціально-психологічної детермінації економічної поведінки громадян (рис. 3).

Як видно з наведеного рисунку, детермінація економічної поведінки здійснюється за круговим принципом, причому зміни у окремих структурних компонентах можуть впливати на кінцевий результат як безпосередньо, так і опосередковано, через розгортання трансформації від компонента до компонента, причому не лише послідовно, а й хаотично, як в одному, так і в зворотному напрямі. Такий ймовірний ланцюжок змін може розгортатись далі у наступному структурному компоненті, адже розширення спектру практик сприятиме опануванню нових компетентностей і коригуванню близьких та віддалених цілей. За умови критичної кількості дискретних змін в усіх компонентах можна сподіватись на якісні трансформації в оцінюванні

соціально-економічної ситуації та поступовий рух від практик виживання до практик розвитку.

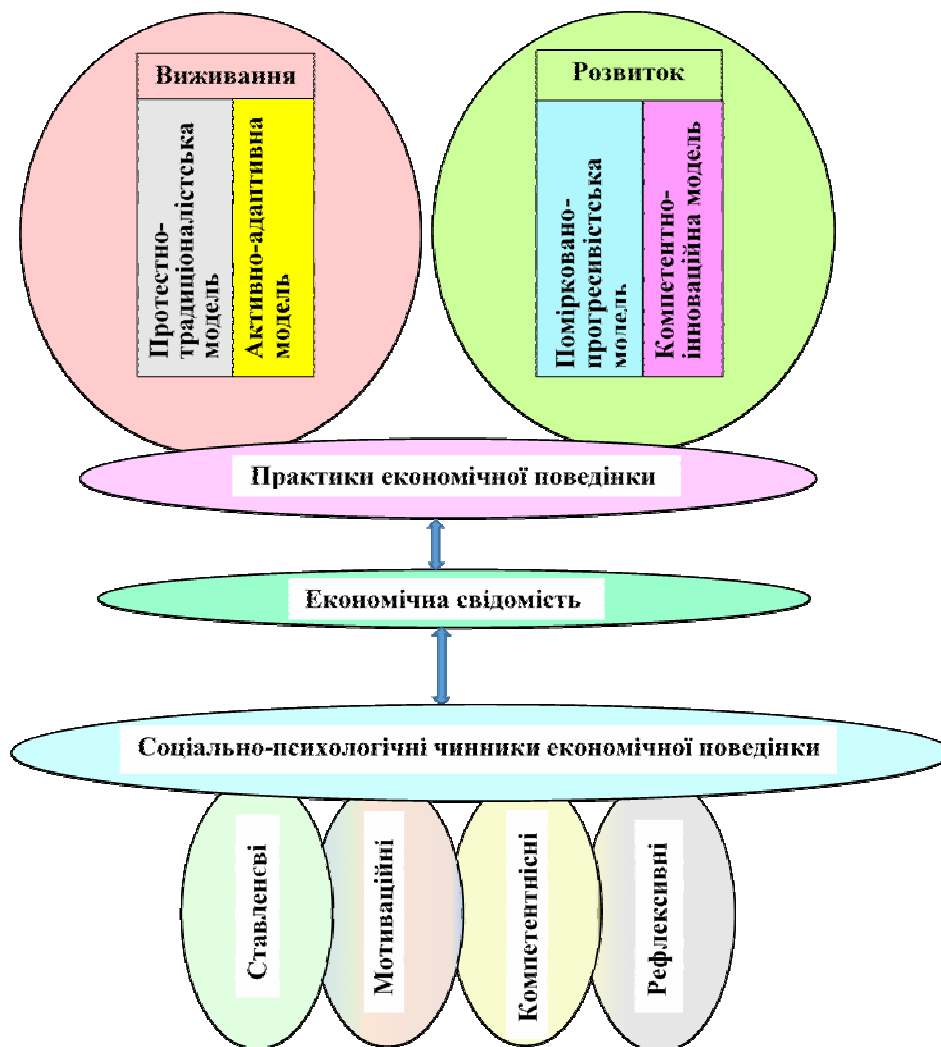


Рис.3. Соціально-психологічна детермінація економічної поведінки

Динаміка реагування на ситуацію, що склалася, зумовлена переважно зовнішніми обставинами, тоді як зміни цілей і економічної поведінки більшою мірою зумовлені досвідом, тобто вміннями конструювати адекватну можливостям модель потребового майбутнього і структурувати уявлення про теперішню ситуацію та перспективи її змін у ближній та дальній перспективі.

Висновки

1. Методологія разово-цільового прогнозування ймовірних сценаріїв соціальних змін, заснована на використанні різних способів моделювання, видається перспективною для прогнозування динаміки економічної поведінки під час війни та у повоєнний періоди. Серед переваг пропонованого підходу – можливість конструювання прогностичної моделі на одно-дворазових масивах, без затрат на моніторингові дослідження.

2. Застосування у запропонованій послідовності та з визначеними цілями комплексу способів і процедур верифікації емпіричних даних дає змогу:

- виявити тенденції розподілу досліджуваних показників вже на першому етапі обробки даних;
- підтвердити/спростувати існування виявлених тенденцій за результатами кореляційного та кластерного аналізу і встановити рівень достовірності результатів емпіричного дослідження;
- підтвердити або спростувати зумовленість поведінки визначеними на етапі теоретичного аналізу уявленнями та практиками, уточнити і диференціювати запропоновану типологію моделей поведінки за результатами кореляційно-факторно-кластерного моделювання.

3. Застосування статистичного аналізу другого порядку відкриває можливості для уточнення типології та виділення підтипів кожного з типів (моделей) економічної поведінки; для прогнозування дрейфу в межах типів та визначення ресурсів, які залучають респонденти в очікуванні бажаного.

Список використаних джерел

Малхазов, О. Р. (2020). *Експериментальна психологія: Практичний посібник*.

Малхазов, О. (2023а.). Методологічні обмеження прогнозування економічної поведінки українців. *Проблеми політичної психології*, 14, 24–35. <https://politpsych.org.ua>

Малхазов, О. Р. (2023б.). Типологія моделей соціально-економічної поведінки українців. *Габітус*, 56, 241–244. <https://habitus.od.ua>

Малхазов, О. Р. (2024а.). Емпіричне обґрунтування методу прогнозування ймовірних сценаріїв економічної поведінки громадян. *Габітус*, 66, 315–319. <https://habitus.od.ua>

Малхазов, О. (2024б.). Алгоритм верифікації результатів емпіричного дослідження економічної поведінки студентської молоді. *Проблеми політичної психології*, 16, 305–319. <https://politpsych.org.ua>

Малхазов, О. (2025). Кореляційно-факторно-кластерне моделювання як інструмент прогнозування соціальних змін. *Проблеми політичної психології*, 17, 9–24. <https://politpsych.org.ua>

Стадник Володимир Анатолійович

Інститут соціальної та політичної психології НАПН України, Київ,

<https://orcid.org/0009-0009-5077-2993>

БАГАТОРІВНЕВА МОДЕЛЬ ПРЕДИКТОРІВ АДАПТОВАНOSTI

У тезах обґрунтовано багаторівневу модель предикторів психосоціальної адаптованості населення до умов хронічного воєнного стресу. Виокремлено індивідуальний, мезо- та макрорівні факторів стійкості, що дозволяє диференціювати мішені для проведення психологічних і соціальних інтервенцій. Запропоновано конкретні шляхи емпіричної операціоналізації ключових індикаторів із застосуванням клінічних методів та стандартизованого психодіагностичного інструментарію.

Ключові слова: адаптованість, багаторівнева модель, воєнні стресори, предиктори адаптації, резильєнтність, операціоналізація.

Масштаби та тривалість військової агресії зумовили безпрецедентний рівень хронічного стресу та психотравмувальних чинників, з якими щоденно стикається населення України. У цих екстремальних умовах ключовим завданням сучасної психологічної науки та практики стає не лише подолання наслідків травматизації, але й глибоке розуміння механізмів психосоціальної адаптації та резильєнтності. Здатність до збереження психічного здоров'я та ефективного функціонування під час війни є багатовимірним і динамічним процесом, який детермінується комплексом різноманітних факторів на кількох рівнях людського буття.

Актуальність представленого дослідження зумовлена нагальною практичною необхідністю переходу від реактивних моделей психологічної допомоги до проактивних стратегій зміцнення суспільної стійкості шляхом

розробки цільових інтервенцій. Метою цих тез є обґрунтування комплексної багаторівневої моделі предикторів адаптованості до воєнних стресорів та визначення шляхів їх емпіричної операціоналізації. Застосування такого підходу дозволяє структурувати фактори впливу та здійснювати більш точне прогнозування адаптивності, що є критично важливим для визначення точок прикладання найбільш дієвих та ресурсощадних психосоціальних втручань.

Запропонована модель виділяє три групи факторів, які впливають на рівень адаптованості населення до воєнних стресорів (Стадник, 2025). Ця структуризація виявилася практично корисною для розробки цільових інтервенцій, оскільки дозволяє визначити, на яких рівнях можна провести найбільш дієві втручання.

На індивідуальному рівні розглядаються особистісні характеристики та внутрішні ресурси окремої людини, зокрема когнітивна гнучкість та толерантність до невизначеності; емоційна регуляція та вольові якості; орієнтація на моральні цінності та альтруїстичну поведінку; оптимізм та внутрішній локус контролю; попередній досвід подолання складних ситуацій; психічне й соматичне здоров'я (Ahvenharju et al., 2018). Ці фактори змінюються повільно, часто протягом років, тому інтервенції на цьому рівні мають довгостроковий характер.

Мезорівень представлений соціальними зв'язками на рівні малих груп, сім'ї та громад (Bronfenbrenner, 1979). До нього належать якість сімейних стосунків та сімейна підтримка; соціальна мережа та дружні зв'язки; громадська активність та залученість до волонтерства; локальне лідерство та сусідська допомога; спільні цінності та наративи в громаді (Walsh, 2021). Факторам на цьому рівні властива середня швидкість змінюваності – вони змінюються місяцями, іноді кварталами.

Макрорівень охоплює суспільні системи та державну політику, включаючи економічну стабільність та можливості зайнятості; доступ до послуг охорони здоров'я та психосоціальної підтримки; житлові умови та вирішення проблем внутрішньо переміщених осіб; освітні програми та доступ

до навчання; ефективність інституцій та якість державного управління; інформаційну прозорість та комунікацію; умови безпеки та мобільність (OECD, 2019–2021). Ці фактори можна змінювати з використанням державних ресурсів, проте такі зміни часто потребують значних капіталовкладень та тривають місяцями або роками.

Практичне значення цієї моделі полягає в тому, що вона дозволяє різним категоріям агентів – державним установам, громадським організаціям, фахівцям – зосередитися на факторах, які можна реально впливати їх ресурсів (Степаненко та ін., 2023). Держава має обмежені можливості для прямого впливу на індивідуальні психологічні характеристики, але може суттєво змінювати макросистемні фактори. Навпаки, психологи та тренери мають більшість впливу на індивідуальному рівні та рівні місцевих спільнот.

Операціоналізація предикторів адаптованості на індивідуальному рівні. На індивідуальному рівні основними предикторами адаптованості виступають когнітивна гнучкість та толерантність до невизначеності; емоційна регуляція та вольові якості; орієнтація на моральні цінності та альтруїстичну поведінку; оптимізм та внутрішній локус контролю; попередній досвід подолання складних ситуацій; психічне й соматичне здоров'я. Відповідно, для прогнозування адаптованості спочатку необхідно здійснити оцінку когнітивної гнучкості – здатності швидко перебудовувати ментальні моделі, приймати неоднозначність та навчатися в умовах змін. Ця змінна може бути виміряна через стандартизовані опитувальники (Cognitive Flexibility Scale) або через клінічні інтерв'ю, що оцінюють здатність людини до перефреймінгу складних ситуацій та адаптацію стратегій до нових обставин (Connor & Davidson, 2003).

Толерантність до невизначеності слід оцінювати як здатність людини функціонувати та приймати рішення в умовах неповної інформації. Це особливо важливо для українського контексту, де невизначеність щодо перебігу конфлікту, тривалості кризи та можливого розвитку подій є константним стресором. Опитувальник Intolerance of Uncertainty Scale (IUS) дозволяє кількісно оцінити цей параметр.

Емоційна регуляція як ключовий компонент адаптованості передбачає здатність людини розпізнавати, розуміти та ефективно керувати своїми емоціями. Для прогнозування адаптованості рекомендується застосовувати методики оцінки емоційної регуляції, такі як Difficulties in Emotion Regulation Scale (DERS).

Орієнтація на моральні цінності та альтруїстичну поведінку передбачає, що люди, які мають чітку систему цінностей та активно допомагають іншим, демонструють вищі рівні адаптованості та резильєнтності. Індивідуальну вираженість цього параметра можна оцінити, наприклад за ціннісним опитувальником Шварца.

Психічне й соматичне здоров'я відіграє критичну роль у визначенні адаптивного потенціалу. Наявність психічних розладів (депресія, тривожність, посттравматичний стресовий розлад) або хронічних фізичних захворювань значно модулює здатність людини до адаптації. Для прогнозування необхідно здійснити детальну оцінку психічного здоров'я за допомогою клінічних інтерв'ю та стандартизованих інструментів, таких як Hopkins Symptom Checklist або Patient Health Questionnaire (PHQ-9).

Операціоналізація предикторів адаптованості на мезорівні. На мезорівні прогнозування адаптованості передусім базується на оцінці якості та характеру соціальних зв'язків. Соціальна підтримка на рівні малих груп (сім'я, друзі, колеги, сусіди) вимірюється як через кількість контактів, так і через суб'єктивне сприйняття задоволеності цією підтримкою. Рекомендується застосовувати опитувальники, що оцінюють як емоційну, так і матеріальну підтримку, такі як Multidimensional Scale of Perceived Social Support (MSPSS) або Social Support Questionnaire (SSQ).

Громадська згуртованість розглядається як ступінь психологічної та соціальної інтеграції людини у громадське життя, здатність почувати себе частиною більшої спільноти та брати участь у колективних діях. Соціальний капітал та довіра охоплюють як міжособові довірчі стосунки, так і інституційну довіру до місцевих органів влади та соціальних служб. Ідентичність та спільні

нарлативи передбачають розуміння того, наскільки люди сприймають себе як частину більшої спільноти, поділяють спільні цінності та символічні ресурси, які легітимують взаємодопомогу та колективну резильєнтність. Національна ідентичність особливо значима в українському контексті, де вона часто виступає захисним фактором проти дезадаптації (Hamama-Raz et al., 2022).

Лідерство та громадська участь оцінюються через ступінь залученості людини до розробки та впровадження місцевих ініціатив, участі у взаємодопомозі та здатності до самоорганізації.

Операціоналізація предикторів адаптованості на макрорівні. На макрорівні прогнозування адаптованості базується на аналізі системних факторів, що впливають на спроможність населення протистояти воєнним стресорам. Інституційна спроможність передбачає оцінку координації між державними й місцевими службами, наявність чітких протоколів надання допомоги, якість комунікації ризиків та доступ до послуг охорони психічного здоров'я та психосоціальної підтримки (MHPS). Рекомендується здійснювати систематичний моніторинг кількості та якості MHPS-послуг, доступних для населення, а також аналіз ефективності міжвідомчої координації (Державний експертний центр Міністерства охорони здоров'я України, 2024).

Економічна стабільність та доступ до зайнятості оцінюються через аналіз рівня безробіття, доступу до програм перекваліфікації, наявності соціальних гарантій та можливостей отримання стійкого доходу. Політики відновлення та реінтеграції включають програми компенсацій для постраждалих, спеціальну підтримку сімей військовослужбовців та програми реабілітації та реінтеграції ветеранів. Доступ до ресурсів (освіта, інформація, житло, транспорт, цифрова інфраструктура) виступає фундаментальною умовою адаптованості. Умови безпеки та мобільність оцінюються через аналіз інтенсивності бойових дій, ризиків переміщення, статусу ВПО та темпів відновлення інфраструктури.

Отже, розглянута багаторівнева модель формує цілісну та практично орієнтовану методологічну рамку, яка систематизує індивідуальні, мезо- та макрорівневі предиктори адаптованості населення до воєнних стресорів. Чітке

розмежування цих рівнів дозволяє не лише концептуалізувати складний феномен резильєнтності, але й раціонально розподілити зони відповідальності та ресурси між фахівцями психічного здоров'я, громадами і державними інституціями. Проведення подальшої операціоналізації предикторів із залученням стандартизованих опитувальників та клінічних методів створить надійне підґрунтя для емпіричного вимірювання й моніторингу адаптивного потенціалу.

Список використаних джерел

Державний експертний центр Міністерства охорони здоров'я України. (2024). *Гостра реакція на стрес. Посттравматичний стресовий розлад. Порушення адаптації: Клінічна настанова, заснована на доказах.* https://www.dec.gov.ua/wp-content/uploads/2024/07/kn_2024_ptsr.pdf

Стадник, В. А. (2025). Предиктори індивідуальної та соціальної адаптованості до стресогенних факторів війни: теоретичний аналіз. *Проблеми політичної психології*, 17(31), 100–115. <https://doi.org/10.33120/popp-Vol17-Year2025-203>

Степаненко, В., Злобіна, О., & Дембицький, С. (2023). Військовий стрес і ресурси соціально-психологічної резильєнтності: огляд теоретичних концептуалізацій. *Sociology: Theory, Methods, Marketing*, 4, 22–39.

Ahvenharju, S., Minkkinen, M., & Lalot, F. (2018). The five dimensions of futures consciousness. *Futures*, 104, 1–13.

Bronfenbrenner, U. (1979). *The ecology of human development: Experiments by nature and design*. Harvard University Press.

Connor, K. M., & Davidson, J. R. T. (2003). Development of a new resilience scale: The Connor-Davidson Resilience Scale (CD-RISC). *Depression and Anxiety*, 18(2), 76–82. <https://doi.org/10.1002/da.10113>

Hamama-Raz, Y., Goodwin, R., Leshem, E., & Ben-Ezra, M. (2022). Can patriotism be a protective factor for symptoms of post-traumatic stress disorder? The case of the Russia–Ukraine 2022 war. *Journal of Psychiatric Research*, 155, 100–103. <https://doi.org/10.1016/j.jpsychires.2022.08.016>

Organization for Economic Co-operation and Development. (2019-2021). *Education 2030: Conceptual learning framework*. OECD Directorate for Education and Skills.

Walsh, F. (2021). Family resilience: A dynamic systemic framework. In F. Walsh (Ed.), *Strengthening family resilience* (3rd ed., pp. 3–37). Guilford Press.

Alirzayeva Farida

Department of political science and political management
of the Academy of Public Administration
under the President of the Republic of Azerbaijan, Baku
<https://orcid.org/0009-0005-8583-1616>

**IMPLEMENTATION OF ARTIFICIAL INTELLIGENT IN PUBLIC
ADMINISTRATION OF THE REPUBLIC OF AZERBAIJAN:
PROSPECTS AND CHALLENGES**

Azerbaijan demonstrates an active approach to the development of artificial intelligence, which is confirmed by the adoption of the State Strategy and a number of educational programs aimed at implementing of artificial intelligence.

Azerbaijan is creating a legal framework for the responsible and ethical use of artificial intelligence and setting standards for its development and application. The use of artificial intelligence technologies enables decision-making based on data analysis, thereby improving the quality and efficiency of public administration. The introduction of artificial intelligence in public administration aims to increase the efficiency and transparency of government agencies. The use of artificial intelligence technologies has significantly strengthened the protection of information systems of the Azerbaijani state.

Keywords: Azerbaijan, artificial intelligence, public administration, state strategy, state programs, digital economy, legal and ethical norms, trust level, deepfake.

Azerbaijan is actively and consistently introducing artificial intelligence technologies into public administration in order to improve the effectiveness of public policy in all spheres of the country's life and make informed decisions based on the analysis of an array of data. Azerbaijan has already gained substantial

experience in the application of artificial intelligence in the economic sector. The digital economy strategy of the Republic of Azerbaijan for the next six years includes over 52 initiatives that cover all aspects of AI application, including infrastructure, data collection, ethical issues and legislation. It is estimated that by 2040, the use of artificial intelligence can bring approximately 40 billion US dollars to the Azerbaijani economy (Jafarov, 2025).

The main directions of further development and application of artificial intelligence technologies in March 2025 are defined in the “Strategy for the Development of Artificial Intelligence (AI) in the Republic of Azerbaijan for 2025-2028” (Türbəndəzadə, 2025).

The strategy formulates important public administration guidelines and proposes a step-by-step integration of artificial intelligence technologies into the complex public administration system (Əliyev, 2024).

In the context of the ever-increasing complexity of administrative tasks, the use of innovative technologies should improve the efficiency of public resource management and enhance the competitiveness of the Republic of Azerbaijan. The key priority for the public administration of Azerbaijan is the creation and improvement of a system that, based on artificial intelligence, will develop innovations, attract investments, and protect the interests and values of Azerbaijani society.

It is public administration that will be a driving force in the development of intelligent networks in the economy, social sphere, national security, education and science. The strategy envisages the creation of the Academy of Artificial Intelligence, which will develop talents and improve the qualifications of specialists in the field of intelligent networks, both in the capital and regions of Azerbaijan. It is planned to train 500 engineers in the field of artificial intelligence. The tasks of the state administration also include the formation of a community of 3 thousand people involved in the development of infrastructure for processing big data and the implementation of global standards for machine data processing (Əliyev, 2024).

The use of artificial intelligence in public administration poses a number of legal challenges. Legal issues associated with the use of intelligent systems are

primarily related to ensuring the confidentiality and security of data used for training and operating artificial intelligence systems.

One of the goals of the “Artificial Intelligence Strategy for 2025-2028” is to develop a legal regulation mechanism that clearly delineates areas of responsibility between developers and users of intelligent systems (Əliyev, 2024).

Within two years, Azerbaijan plans to create a legal framework for the development of artificial intelligence that meets legal and ethical standards and best international practices. In particular, it is planned to regulate legally such issues as the development of laws governing the use of artificial intelligence in specific areas, such as finance, energy, law, education, etc.

The level of trust in artificial intelligence tools is now relevant for the whole world. The implementation of intelligent systems in software products, robotization of industrial production, transport and medicine is becoming more widespread, yet public trust remains limited.

A recent comparative study, “Trust in Artificial Intelligence,” conducted in 47 countries with 48,800 respondents, provides a broad empirical basis for understanding citizens’ levels of trust (Gillespie, Lockey, Curtis, Pool, Akbari, 2023). Only about a quarter of citizens are willing to trust artificial intelligence systems. According to a study by the European Parliament, the main concern is related to the stereotype that artificial intelligence can not only exclude humans from the decision-making process, but also deprive the country of jobs (Bird, Fox-Skelly, Jenner, Larbey, Weitkamp, & Winfield, 2020).

Trends of insufficiently high level of public trust in artificial intelligence technologies are also noticeable in Azerbaijan. In this regard, the state Strategy of the Republic of Azerbaijan for the Development of Artificial Intelligence links the implementation of a set of legal norms with a system of ethical measures that ensure public trust in artificial intelligence technologies. A major challenge to the implementation of ethical principles of artificial intelligence is the lack of qualification of public servants in the field of artificial intelligence technologies, which can lead to improper implementation of intelligent systems, which will limit

their effectiveness or even create new risks. The implementation of the state strategy is proceeding at an accelerated pace.

The introduction of artificial intelligence systems into the regulation of political processes creates broad opportunities for solving a significant range of political problems. Artificial intelligence can determine key factors influencing voters' choices. In particular, social media data analyzed by artificial intelligence can reveal correlation with the voters' level of income, education, and location. Thus, political actors can use artificial intelligence to analyze voters' preferences and take them into account in their programs and specific actions.

Interactive paradigms of modern political communication provided by artificial intelligence expand the window of opportunity for the development of democracy in electoral processes and the formation of public opinion. However, artificial intelligence, when generating data, measures user activity using "degree centrality and mediation centrality" (Saxena & Reddy, 2022). The central ones are influencers who, with the content of their posts, have a significant impact on the views and behavior of the online audience.

Politicians use influencers to improve their ratings and fight competitors, as influencers promote candidates' interests for a fee. In particular, in November 2024, a pro-Trump influencer claimed that a Russian agent sold a video about election fraud for \$100,000, which turned out to be fake (Rosales & Murphy, 2024). Platforms like Instagram, TikTok and YouTube are becoming increasingly powerful political tools for fake propaganda.

Artificial intelligence, using generative adversarial networks (GAN) algorithms, creates completely new opportunities for manipulating public opinion. The neural network has unlimited possibilities, is quickly self-learning, and its invasion into political reality can change the balance of political forces in the country and reduce the public's level of trust in specific politicians.

Deepfake technology, which produces audio with the substitution of words in politicians' speeches and convincing videos where a character with the face of a real person speaks and acts as the author of the video needs, disseminates false news and

slander. Researchers note that the most common victims of deepfakes are well-known political figures, as their numerous photographs and videos are publicly available on the Internet. Reality is replaced by information that is beneficial to someone for the purpose of enrichment or changing the political and economic situation. The false picture of reality created by deepfakes affects the political situation in any country, which significantly increases the degree of vulnerability of society and poses new challenges for public administration in the field of ensuring objectivity and transparency of political processes.

Artificial intelligence requires constantly increasing the level of security of the information space. Among the most pressing challenges, the following can be identified: “leakage and misuse of personal data, algorithmic bias, decreased control over automated decisions and potential vulnerability to cyberattacks” (Dei, 2025).

Azerbaijan pays special attention to issues of national cybersecurity and protection against disinformation coming from artificial intelligence. The Innovation and Digital Development Agency under the Ministry of Digital Development and Transport, in collaboration with Israel's Technion Institute, established the Azerbaijan Cyber Security Center.

The Cybersecurity Center, launched in March 2023, is expected to have over 1,000 graduates by early 2026 (News Inner, 2023). Cybersecurity plays a key role in ensuring the confidentiality, integrity, and availability of data. The use of artificial intelligence technologies to analyze threats and detect cyber-attacks significantly enhances the protection of the information systems of the Azerbaijani state.

References

Coursera Staff. (2025). AI Ethics: What It Is, Why It Matters, and More <https://www.coursera.org/articles/ai-ethics> 17.09.

Rosales, I. & Murphy, P. P. (2024). A pro-Trump influencer says a Russian agent paid him \$100 to post a fake voter fraud video. It wasn't the first time. November 4. <https://edition.cnn.com/2024/11/04/politics/fake-georgia-voting-video-russian-disinformation/index.html>.

Dei H. (2025). Artificial intelligence in public administration: benefits and risks. *Management (Montevideo)*; 3:137/ <https://dialnet.unirioja.es> ›

Saxena, A. & Reddy H. (2022). Users roles identification on online crowdsourced q&a platforms and encyclopedias: a survey. *Journal of Computational Social Science*, vol. 5, no. 1, pp. 285–317, <https://link.springer.com/article/10.1007/s42001-021-00125-9#citeas>

Bird, E., Fox-Skelly, J., Jenner, N., Larbey, R., Weitkamp, E. & Winfield, A. (2020). The ethics of artificial intelligence: Issues and initiatives. STOA. Panel for the Future of Science and Technology. [https://www.europarl.europa.eu/RegData/etudes/STUD/2020/634452/EPRS_STU\(20\)634452_EN.pdf](https://www.europarl.europa.eu/RegData/etudes/STUD/2020/634452/EPRS_STU(20)634452_EN.pdf)

Gillespie, N., Lockey, S., Curtis, C., Pool, J., & Akbari, A. (2023). Trust in Artificial Intelligence: A Global Study. The University of Queensland and KPMG Australia. doi:10.14264/00d3c94 <https://assets.kpmg.com/content/dam/kpmg/au/pdf/2023/trust-in-ai-global-insights-2023.pdf>

News Inner. (2025). Azərbaycan Kibertəhlükəsizlik Mərkəzi. <https://mincom.gov.az/ru/proekty/centr-kiberbezopasnosti-azerbaidzana>

Əliyev İ. (2024) Azərbaycan Respublikasının Prezidentinin Sərəncamı. Azərbaycan Respublikasının 2025–2028-ci illər üçün süni intellekt Strategiyası. <https://e-qanun.az/framework/59218>

Türbəndəzadə, T. (2025). Azərbaycanda süni intellekt sahəsində yeni dövlət standartları qəbul edilib. 5 iyun. <https://report.az/biznes-xeberleri/azerbaycanda-suni-intellekt-sahesinde-yeni-dovlet-standartlari-qebul-edilib/>

Cəfərov Fariz (2025). Süni intellektin tətbiqinin genişlənməsi yeni ixtisasların yaranmasına səbəb olacaq/ 5 mart/ <https://report.az/ikt/fariz-ceferov-suni-intellektin-tetbiqinin-genislenmesi-yeni-ixtisaslarin-yaranmasına-sebeb-olacaq/>

Valiyev Raul Adil

Department of Sustainable Development Planning and Management
at the Academy of Public Administration
under the President of the Republic of Azerbaijan, Baku
[https:// orcid.org/ 0009-0001-0379-8455](https://orcid.org/0009-0001-0379-8455)

IMPACT OF ALTERNATIVE AND RENEWABLE ENERGY SOURCES ON SUSTAINABLE DEVELOPMENT

The article offers a comprehensive analysis of the impact of alternative and renewable energy sources on sustainable development, highlighting that increased air pollution significantly affects human health and overall quality of life. This is the biggest global challenge and is instrumental for sustainable development. Consequently, the scarcity of hydrocarbon reserves as conventional energy sources coupled with the imperative to mitigate environmental degradation necessitates an increase in the production of energy from alternative and renewable sources. In view of the continuous exhaustion of conventional energy sources and the considerable environmental damage they inflict, developed nations globally are progressively using sustainable alternative and renewable energy sources, including solar and wind energy, small hydropower facilities, geothermal and biomass energy. The article also examines and evaluates the renewable energy policies of the Republic of Azerbaijan.

Keywords: conventional energy sources, alternative and renewable energy sources, impact on sustainable development, international experience, state policy of the Republic of Azerbaijan about renewable energy.

Almost all the countries on the globe meet their energy needs through conventional energy sources, including oil, natural gas, and coal, whereas these resources are depletable and pollute the environment. Unlike conventional energy

sources, alternative and renewable energy is environmentally sustainable and non-depletable.

Increased air pollution acts an important factor affecting both public health and wellbeing. It is the biggest global problem and is critical for sustainable development.

Climate change due to environmental pollution is already causing socioeconomic losses, which are expected to increase in future. One of the key challenges in mitigating the effects of climate change is making an inventory of sources of greenhouse gases to monitor their quantitative and qualitative indicators.

Thus, scarcity of hydrocarbon reserves as conventional energy sources and prevention of environmental pollution make it necessary to increase the amount of energy from alternative and renewable sources. Alternative and renewable energy sources, as previously mentioned, play a paramount role in the global energy balance in terms of replacing depleting fossil fuel reserves and ensuring environmental sustainability. There is already good experience in this direction, as a number of countries expand their use of solar, wind and other renewable energy sources every year. The facts that the need for energy resources is constantly increasing, hydrocarbon reserves are scarce and technogenic problems arising from manufacturing processes have become uncontrollable have made it pressing to rapidly enlarge use of alternative and renewable energy sources, which are considered a key pillar of sustainable energy supply worldwide.

Energy resources are, in fact, indispensable for maintaining sustainability of the present level of welfare and economic growth. The gradual expansion of use of alternative and renewable energy resources in production can be highly beneficial in protecting the environment, which is vital for maintaining healthy lifestyles. This, in turn, means improving quality of life and social wellbeing.

The developed countries are increasingly utilising environmentally clean, alternative and renewable energy sources, such as solar and wind energy, small hydroelectric power stations, geothermal waters and biomass energy in view of the gradual depletion of traditional energy sources and their substantial environmental damage. The US, Canada, Germany, Finland, Norway, Denmark, Spain, Japan,

China, and South Korea are more advanced in this field. Many developed and developing nations heavily invest in this area to secure their energy supply (Korea Renewable Energy, 2020).

Use of alternative energy in various countries differ from region to region. This is a critical factor affecting use of alternative energy sources. For instance, use of solar panels is widespread as renewable energy in such developed nations as Israel and Germany. Israel plans to increase its alternative energy capacity to 10%. In particular, use of such energy is more important for irrigation and heating water in residential buildings and has been identified as part of sustainable development. Recent scientific research in the energy sector and increased investments from both public and private sectors have resulted in progress in this field in Israel. Use of solar energy has increased in Germany, while wind energy has recently become more prevalent in the US. Wind energy comprises 6% of the US's total energy consumption in windy months (Nəbiyev, 1983).

When examining the effect of alternative and renewable energy on sustainable development and comparing the policies of China and South Korea in this regard, we can say that the term "renewable energy policy" in China indicates a collection of laws, regulations, incentives, and plans that are designed to encourage development and use of green energy sources, including wind, solar, hydro, and biomass. The Chinese government believes that renewable energy policies can provide such numerous benefits for the society, the economy, and the environment as reduction in greenhouse gas emissions, improvement of air quality, enhancement of energy security and generation of new economic opportunities.

China is currently implementing different projects and initiatives that aim to increase the share of renewable energy in its energy complex and to export renewable energy technologies and expertise to other countries. The renewable energy policy of this country is guided by the Renewable Energy Law, which was enforced in 2006 and subsequently revised in 2009. This Law encompasses all forms of renewable energy and establishes national targets and plans for enlargement of use of green energy. The Law also covers financial stimuluses and subsidies, grants authority for

grid connection and energy purchase and creates a renewable energy fund and an additional payment mechanism (International Energy Agency, 2021).

China is the global leader in generating electricity from renewable energy sources. Its green electricity output exceeds that of the United States, which is second, by more than three times. The renewable energy sector in China is expanding more rapidly than hydrocarbon fuels and nuclear energy and is expected to make up 43% of the world's renewable energy growth.

South Korea, which has been historically known for its severe dependence on hydrocarbon fuels, is taking important steps towards transition to a more sustainable energy future. The country's renewable energy policy has undergone significant changes over the past few decades, as the significance of renewable sources has increased in the context of environmental challenges and pursuit of energy independence (Korea Renewable Energy, 2020).

The South Korean government has also established ambitious goals for conversion to renewable energy. The government targets to increase the share of renewable energy in total electricity generation to 20% by 2030 as part of its commitment to reducing greenhouse gas emissions and fighting climate change (Park & Gyo, 2020).

South Korea's renewable energy policy is expected to undergo substantial development and transformation in the years ahead. The government's commitment to increase the share of renewable electricity to 20% by 2030 and to 30–35% by 2043 is a distinct departure from the more conservative stance of the previous administrations (Park & Gyo, 2020).

Our research has demonstrated that China and South Korea are at the forefront of renewable energy policies and have made significant progress in the use of renewable energy in recent years. They have adopted various policy instruments, including subsidies, tax incentives, green credits, grants, quotas and etc. to promote the development of renewable energy sources.

Although Azerbaijan is an oil and gas country that exports its natural resources to the global energy market, it has an immense potential for use of renewable energy

sources, including water, wind, and solar energy, for its long-term sustainable development. Its advantageous geographical position and climatic conditions allow for extensive use of environmentally sustainable alternative and renewable energy sources, like in industrialised countries. This not only conserves substantial quantities of fuel consumed in thermal power plants, but also markedly diminishes the volume of deleterious environmental pollutants. In 2004, Azerbaijan adopted the State Program for Use of Alternative and Renewable Energy Sources. This program has created immense opportunities for implementing substantial changes in the use of green energy sources and evaluating the country's potential in this domain.

On 22 September 2020, Presidential Decree No. 1159 established the State Agency on Renewable Energy Sources under the Ministry of Energy of the Republic of Azerbaijan (Azərbaycan Energetika Nazirliyi, 2023).

In summary, use of alternative and renewable energy sources is emerging as a highly promising area nowadays. The development of this area can safeguard environmental balance, restore equilibrium and prevent disruptions in ecosystem, all of which are crucial for sustainable development.

References

Azərbaycan Energetika Nazirliyi. (2023). Beynəlxalq Bərpa Olunan Enerji Agentliyi (IRENA), April 18. Azərbaycan Energetika Nazirliyi. <https://minenergy.gov.az/az/beynelxalq-teskilatlarla-elqeler/irena-beynelxalq-berpa-olunan-enerji-agentliyi>

Nəbiyev, N. (1983). *Təbii sərvətlər və istehsal*. Bakı.

Korea Renewable Energy. (2020). Plan – Policies. (n.d.). IEA. <https://www.iea.org/policies/6569-korea-renewable-energy-3020-plan>

International Energy Agency. (2021), April 16. Renewable Energy Law of the People's Republic of China – Policies. IEA. <https://www.iea.org/policies/3080-renewable-energy-law-of-the-peoples-republic-of-china>

Park, R., & Gyo, M. (2020). South Korea's Renewable Energy Policy: Coming Together or Drifting Apart? https://basc.berkeley.edu/uploads/2020/11/30_South-Koreas-Renewable-Energy-Policy_JIAS.pdf

**СОЦІАЛЬНЕ ПРОГНОЗУВАННЯ В УКРАЇНІ:
МЕТОДИЧНИЙ АРСЕНАЛ І ПЕРСПЕКТИВИ РОЗВИТКУ**

**Матеріали круглого столу
13 листопада 2025 року**

Упорядник
доктор психологічних наук В. В. Жовтянська

Електронне видання

Інститут соціальної та політичної психології НАПН України
вул. Андріївська, 15, м. Київ, 04070

Е-mail: info@ispp.org.us

Сайт <https://ispp.org.ua>