

ІНСТИТУТ СОЦІАЛЬНОЇ ТА ПОЛІТИЧНОЇ ПСИХОЛОГІЇ
НАПН УКРАЇНИ

УДК 159.93

ЧУНІХІНА СВІТЛАНА ЛЕОНІДІВНА

**ІНДИВІДУАЛЬНО-СТИЛЬОВІ ОСОБЛИВОСТІ КОНСТРУЮВАННЯ
ГРОМАДЯНИНОМ ОБРАЗУ ДЕРЖАВНОГО ЧИНОВНИКА**

19.00.11 – політична психологія

Автореферат
дисертації на здобуття наукового ступеня
кандидата психологічних наук

Київ – 2015

Дисертацією є рукопис

Робота виконана в Інституті соціальної та політичної психології НАПН України

Науковий керівник: член-кореспондент НАПН України,
кандидат психологічних наук,
старший науковий співробітник
Слюсаревський Микола Миколайович,
Інститут соціальної та політичної психології
НАПН України, директор

Офіційні опоненти: доктор психологічних наук, доцент
Горбань Галина Олександрівна,
Комунальний вищий навчальний заклад
«Дніпропетровський обласний інститут
післядипломної педагогічної освіти»,
кафедра педагогіки та практичної психології,
завідувач

кандидат психологічних наук
Кобрисенко Данііл Олегович,
Єврейський благодійний фонд «Бейтейну – наш дім»,
менеджер соціального відділу

Захист відбудеться 28 грудня 2015 року о 14 годині на засіданні спеціалізованої вченої ради Д 26.457.01 в Інституті соціальної та політичної психології НАПН України за адресою: 04070, м. Київ, вул. Андріївська, 15.

З дисертацією можна ознайомитись у бібліотеці Інституту соціальної та політичної психології НАПН України за адресою: м. Київ, вул. Андріївська, 15.

Автореферат розісланий «26» листопада 2015 р.

Учений секретар
спеціалізованої вченої ради

І. В. Жадан

ЗАГАЛЬНА ХАРАКТЕРИСТИКА РОБОТИ

Актуальність дослідження зумовлена необхідністю налагодження продуктивної соціальної взаємодії в рамках державних інститутів, що наразі формуються або реформуються. Найпоширенішою ситуацією такої взаємодії є комунікація громадян з чиновниками різних рангів. Це потребує вивчення особливостей сприймання громадянами чиновників як носіїв певних політичних відносин. Іншими словами, йдеться про політичне сприймання, в ході якого громадянин конструює образ державного чиновника. Адекватність наявних у громадян психічних репрезентацій політичних об'єктів і процесів, котрі функціонують у вигляді ідей, понять, образів, є важливим чинником успішності процесів державотворення.

У фокусі наукових досліджень тривалий час перебувають особливості психічної репрезентації як складних соціальних систем і явищ (держава, економіка, історія, влада, електоральний процес тощо), так і осіб або спільнот, які в різні історичні періоди персоналізують політичні, соціальні, економічні процеси та явища (М. Ю. Арутюнян, В. О. Вагнер, О. С. Дейнека, К. В. Єгорова-Гантман, Т. П. Ємельянова, О. А. Здравомислова, Д. О. Кобрисенко, Ш. Курильські-Ожвен, Г. Лассвелл, Д. О. Леонтєв, Т. М. Піщева, Г. Г. Почепцов, М. М. Слюсаревський, І. М. Трушков, А. Б. Фенько, Н. В. Хазратова, Ю. М. Швалб, О. Б. Шестопал). Дослідження проблеми субординації в міжособистісних відносинах здійснювали В. О. Васютинський, Г. О. Горбань, Х. С. Кім, С. Фалбе, Г. Юкл. Конструювання образів і суб'єктивних значень особистості досліджували О. Ю. Артем'єва, Д. Банністер, О. О. Котляр, В. Ф. Петренко, Ф. Франселла, О. Г. Шмельов. Стильові аспекти сприймання розробляли О. В. Лібін, М. О. Холодна, І. П. Шкуратова.

Водночас аналіз робіт, присвячених проблемам політичного сприймання, засвідчив дефіцит досліджень, зосереджених на образі державного чиновника – посадової особи, через повноваження якої держава реалізує свої функції. У політичній психології досі залишається недостатньо вивченим також характер впливу індивідуальних особливостей громадян на перебіг політичного сприймання та зміст образів представників влади, що конструюються в результаті такого сприймання.

Актуальність окресленої проблеми та її недостатня розробленість визначили вибір теми дослідження: «Індивідуально-стильові особливості конструювання громадянином образу державного чиновника».

Мета дослідження полягала у визначенні індивідуально-стильових особливостей конструювання громадянином образів державних чиновників та розробленні на цій основі психологічно обґрунтованих рекомендацій щодо підвищення ефективності міжособистісної взаємодії в системі владно-підвладних відносин.

Щоб досягти мети дослідження, слід було вирішити такі **завдання**:

1. Узагальнити наявні теоретичні уявлення про індивідуально-стильові особливості конструювання психічних образів політичних об'єктів.

2. Обґрунтувати методичні засади і розробити програму емпіричного дослідження індивідуально-стильових особливостей конструювання громадянином образу державного чиновника.

3. Виявити типи сприймання громадянами чиновника і визначити їхні індивідуально-стильові профілі.

4. Розробити модель ефективної взаємодії громадян з уповноваженими особами органів державної влади.

5. Визначити науково-методичні підходи до розроблення корекційних заходів щодо неефективних патернів взаємодії в системі державного управління для громадян з різними типами сприймання чиновників.

Об'єкт дослідження – психічна репрезентація політичних об'єктів.

Предметом дослідження є індивідуально-стильові особливості конструювання громадянами образу державного чиновника.

Методи дослідження. Для розв'язання поставлених завдань використано методи: 1) теоретичні: аналіз та узагальнення – для з'ясування стану розробленості предмета дослідження; систематизація та інтерпретація – для визначення напрямів вивчення індивідуально-стильових особливостей громадян у зв'язку зі змістом конструйованого ними образу чиновника; 2) емпіричні: ланцюжковий асоціативний експеримент – для визначення семантичного поля, до якого належить поняття «чиновник»; для дослідження особистісного профілю чиновника застосовано модифіковану методику «Уніполярний семантичний диференціал»; для вивчення образу чиновника як політичного об'єкта обрано методику «Психологічний малюнок»; щоб визначити індивідуально-стильові особливості громадян, обрано методики, спрямовані на діагностику усталених адаптивних та компенсаторних патернів особистості, які безпосередньо проявляються в ситуації міжособистісного сприймання: «Діагностика міжособистісних відносин» Л. М. Собчик – для виявлення провідного настановлення в соціальній взаємодії (конформна, неконформна), «Індекс життєвого стилю» Р. Плутчика в адаптації Л. І. Вассермана – для визначення стилю психологічного захисту, «Стиль саморегуляції поведінки СПП-98» В. І. Моросанової – для виявлення рівня і структури саморегуляції особистості, «Багаторівневий особистісний опитувальник «Адаптивність» А. Г. Маклакова і С. В. Чермяніна – для діагностики рівня соціальної адаптації та структури адаптивного потенціалу особистості; 3) методи описової та математичної статистики: опрацювання емпіричних даних здійснювалося з використанням кластерного і факторного аналізів, статистичного порівняння середніх значень (Н-Краскала – Воллеса, U-Манна – Вітні), обробка даних виконувалася за допомогою пакету програм IBM SPSS Statistics 20.

Наукова новизна дослідження полягає в тому, що:

– *вперше*

а) здійснено спробу визначення політичного сприймання як окремого виду соціального сприймання. Під політичним сприйманням запропоновано розуміти

конструювання громадянином образу іншої людини, що репрезентує в процесі взаємодії з ним певний політичний інститут;

б) розкрито специфіку чиновника як об'єкта політичного сприймання, яка зумовлена подвійністю його професійної ролі, що є, з одного боку, надіндивідуальною, з другого – персоналізованою;

в) обґрунтовано оригінальний принцип дослідження індивідуально-стильових особливостей громадян за допомогою діагностики параметрів стилю (стиль міжособистісної взаємодії, стиль психологічного захисту, структура адаптаційного потенціалу особистості, стиль саморегуляції особистості), які відображають усталені адаптивні та компенсаторні патерни особистості і безпосередньо проявляються в ситуації сприймання;

г) виявлено дві ключові тенденції в політичному сприйманні громадянами державних чиновників: «гуманізацію» (конструювання деталізованих людських образів, де ознаки професійної належності є тлом для прояву особистісних рис) та «дегуманізацію» (зведення образу чиновника до якоїсь нелюдської істоти або неживого предмета);

д) виокремлено шість основних типів сприймання державних чиновників («Людина», «Людина-гроші», «Людина-схема», «Взаємодія людей», «Тварина», «Предмет»), що розташовуються на континуумі між полюсами «гуманізації» і «дегуманізації»;

е) показано, що узагальнений образ чиновника, конструйований громадянами, має п'ятифакторну семантичну структуру. Наявність у ній яскравих негативно забарвлених стереотипів, нав'язаних світовою літературою (конструкти «Жадібний багатій» і «Людина у футлярі»), а також побудова образу чиновника за принципом «від протилежного» (від позитивного образу «вільної людини») свідчать про глибоке відчуження громадян від представників державної влади, що наскрізно проявляється на вербальному і невербальному рівнях психічного відображення;

є) доведено, що роль індивідуально-стильових особливостей громадян у конструюванні ними образів державних чиновників проявляється у відмінностях структури стильових вимірів, притаманних виокремленим типам політичного сприймання. Для «гуманізуючих» типів сприймання характерним є забезпечення цілісності та неконфліктності самооцінки шляхом інтегрування психологічних захистів у структуру Я-образу, а «дегуманізуючим» типам властиве включення зрілих психологічних захистів до виміру саморегуляції особистості;

ж) розроблено узагальнену модель взаємодії громадян з уповноваженими особами органів державної влади, яка дає змогу визначити науково-методичні підходи до корекції негативних патернів політичного сприймання шляхом формування у громадян адекватного автостереотипу, уточнення засвоєної ними інтерпретації природи соціального успіху, розширення діапазону поведінкових стратегій;

– *дістали подальшого розвитку:*

а) наукові уявлення про вплив індивідуально-стильових особливостей на сприймання соціальних об'єктів;

б) процедура поєднання проєктивних рисункових і психосемантичних методик у політико-психологічному дослідженні.

Практичне значення одержаних результатів полягає в можливості використання розробленої моделі ефективної взаємодії громадян з уповноваженими особами державної влади як для надання загальних рекомендацій щодо взаємодії в системі владно-підвладних відносин, так і здійснення індивідуально-специфічних консультацій. Обґрунтовано можливість використання методики «Психологічний малюнок» як інструменту експрес-діагностики типу політичного сприймання чиновників і вибору на цій основі відповідних корекційних заходів. Сформульовані основи консультаційно-корекційної роботи з підвищення ефективності взаємодії в системі владно-підвладних відносин можуть бути використані в процесі оптимізації якості сервісу тих державних установ, чії співробітники безпосередньо контактують з громадянами з приводу надання публічних послуг. Модель ефективної взаємодії громадян з уповноваженими особами державної влади і визначені на її основі підходи до корекції патернів сприймання застосовуються автором у роботі з працівниками Дніпровського районного центру зайнятості м. Києва, Департаменту роботи з персоналом АТ «Ощадбанк», Міністерства у справах сім'ї, молоді і спорту України, Центру надання адміністративних послуг м. Києва.

Апробація результатів дисертаційної роботи. Основні положення та результати емпіричного дослідження були викладені на XLVII Міжнародній науково-практичній конференції «Особистість, сім'я і суспільство: питання педагогіки і психології» (Новосибірськ, 2014); I Міжнародній науково-практичній конференції студентів, аспірантів та молодих учених «Гуманітарний та інноваційний ракурс професійної майстерності: пошуки молодих учених» (Одеса, 2015); Всеукраїнській конференції «Актуальні проблеми прикладної психології» (Київ, 2014); звітній науковій конференції Інституту соціальної та політичної психології «Соціальна і політична психологія сьогодні: здобутки, проблеми, нові рубежі» (Київ, 2013).

Публікації. Основні теоретичні положення і висновки дослідження відображено в 6 наукових статтях, з яких 5 опубліковано у виданнях, що внесені МОН України до переліку фахових, у тому числі 1 – у вітчизняному виданні, що входить до наукометричних баз даних, ще 1 – у міжнародному науковому періодичному виданні.

Структура і обсяг дисертації зумовлені логікою дослідження: робота складається зі вступу, трьох розділів, висновків, списку використаних джерел, додатків. Повний обсяг дисертації становить 195 сторінок, основний зміст роботи викладено на 161 сторінці. Текст дисертації містить: 16 таблиць і 20 рисунків, які займають 17 сторінок. Список використаних джерел складається з 230 найменувань.

ОСНОВНИЙ ЗМІСТ РОБОТИ

У вступі обґрунтовано актуальність проблеми, сформульовано мету і завдання дослідження, визначено його об'єкт, предмет і методи, висвітлено наукову новизну,

практичне значення роботи, наведено дані про апробацію, публікації та структуру дисертації.

У *першому* розділі – «**Теоретичні основи дослідження індивідуально-стильових особливостей політичного сприймання**» – висвітлено стан розробленості досліджуваної проблеми в межах різних наукових дисциплін: розглянуто основні підходи до вивчення психічних образів, розкрито зміст індивідуального стилю особистості в контексті адаптаційних та компенсаторних процесів, окреслено простір проявів індивідуально-стильових особливостей у конструюванні психічних образів, проаналізовано особливості конструювання образів політичних об'єктів та визначено відмінності політичного сприймання порівняно з іншими видами соціального сприймання.

Огляд наукових джерел показує, що простір політико-психологічних досліджень із проблем психічного відображення політичних об'єктів і явищ сформований на перетині чотирьох дослідницьких векторів, які спрямовані на вивчення структури та особливостей функціонування образів на рівнях свідомого (Ф. Ю. Василюк, А. А. Гостев, Г. О. Горбань, Г. Г. Дилігенський, І. В. Жадан, Д. О. Кобрисенко, О. О. Котляр, Ю. О. Левада, О. М. Леонтьєв, П. Ліндсей, О. М. Михайлов, Д. Норман, В. Ф. Петренко, М. М. Слюсаревський, С. Д. Смирнов, О. Г. Шмельов) і несвідомого (В. О. Васютинський, П. Кюглер, С. В. Маслова, Р. Полборн, З. Фройд, Н. В. Хазратова, Р. Хольт); в індивідуальному (К. В. Єгорова-Гантман, Г. В. Ємельяненкова, Л. О. Преснякова, І. В. Самаркіна, О. Б. Шестопал) і колективному (О. А. Донченко, К. Юнг) вимірах психічного.

Методологічними засадами вивчення особливостей конструювання образу чиновника є наукові уявлення про механізми соціальної перцепції, що стосуються таких процесів і явищ, як сприймання членів «аут-групи» (Г. М. Андреева), формування першого враження (О. О. Бодальов), категоризація (Дж. Келлі), імпліцитна теорія особистості (О. Г. Шмельов), емоціональне ставлення в міжособистісній взаємодії (Л. Я. Гозман), утворення стереотипів (І. Г. Білявський), порівняння з еталоном (М. Шехтер); вивчення особливостей сприймання суб'єктів політики (О. Б. Шестопал), у тому числі в системі владно-підвладних відносин (В. О. Васютинський), і абстрактних політичних явищ: влади (Л. О. Преснякова), держави (Н. В. Хазратова). Дослідження було організоване відповідно до конструктивістської парадигми сприймання, яка визначає формування психічного образу як його конструювання шляхом синхронної активізації кількох пізнавальних процесів (пам'яті, сприймання, уяви), за рахунок чого образ набуває ознак цілісності та інтегральності (В. Ф. Петренко). З цього погляду психічний образ піддається розшифруванню через визначення сукупності притаманних йому рис, об'єднаних у єдину структуру, яка атрибутується об'єкту сприймання.

Перцептивні ефекти індивідуального стилю досліджувалися переважно в когнітивістській парадигмі як стабільні індивідуальні характеристики взаємодії людини з інформаційним полем (Г. Віткін), усталені когнітивні патерни інтерпретації реальності (Дж. Кляйн, Р. Гарднер), індивідуальні понятійні системи

(О. Харві, Д. Хант, Х. Шродер), персональні конструкти (Дж. Келлі), диспозиції сприймання (М. О. Холодна, І. П. Шкуратова). У зв'язку з різноплановістю виявлених у межах цієї парадигми стильових параметрів, серед яких не всі мають інтегральний характер, а наскрізні прояви фіксуються лише для полезалежності-полenezалежності, імпульсивності-рефлексивності, було визнано за необхідне скористатися іншими підходами для досягнення цілей нашого дослідження.

Індивідуально-стильові особливості ми розглядаємо, спираючись на концепцію інтегральної індивідуальності (В. С. Мерлін), диспозиційний підхід (Г. Оллпорт), методологію вивчення єдиного стилю людини (О. В. Лібін). На цій основі ми визначаємо стиль як інтегральне утворення, яке пронизує індивідуальність людини, зумовлює пов'язаність різних індивідуальних властивостей у цілісну систему, проявляється у всіх сферах людської активності, відображає цілісність індивідуальності, формується в результаті адаптації особистості до складного комплексу об'єктивних обставин її життя. При цьому важливе значення для діагностики індивідуально-стильових особливостей має поняття системотвірних механізмів стилю, таких як соціалізація (О. В. Лібін), образ Я (Г. О. Берулава), стратегія психологічного захисту (Д. Шапіро), компенсація (А. Адлер).

На основі аналізу дослідницьких підходів до розв'язання проблем сприймання встановлено, що сприймання політичних об'єктів охоплює два типи ситуацій: сприймання людських істот (політичних лідерів, державних діячів, чиновників) та сприймання надлюдських явищ (влада, держава, політичні інститути). Останні, хоча й мають абстрактну природу, репрезентуються в досвіді громадян через взаємодію з цілком конкретними особами, наділеними тими чи тими повноваженнями. Ці міркування обумовлюють необхідність розглядати сприймання політичних об'єктів як окремий вид соціального сприймання.

Політичне сприймання визначено як конструювання громадянами образу іншої людини, що репрезентує в процесі взаємодії з ними певні політичні інститути. Суттєві відмінності політичного сприймання порівняно з іншими видами соціального сприймання зумовлені тим, що результат міжособистісної взаємодії громадянина з уповноваженими особами державних органів або інших політичних інститутів значною мірою залежить від впливу безособових або надособових чинників – чинного в країні законодавства, політичної культури населення, розподілу владних ресурсів, особливостей організаційного середовища держави тощо.

Відповідно до цього образ чиновника представлено як складний феномен, що формується на перетині впливу загальних механізмів соціального сприймання і специфічної логіки сприймання недоступних для безпосереднього спостереження абстрактних політичних об'єктів. Специфіка чиновника як об'єкта сприймання полягає в подвійності його соціальної ролі (особистість і функція), а «будівельним матеріалом» образу чиновника рівною мірою виступають і категорії свідомості, що структурують персональну інформацію

(характер, зовнішність, професійні якості), і ті, що вказують на безособову або надособову природу владних повноважень.

Простором для прояву індивідуально-стильових особливостей у конструюванні психічного образу є, по-перше, його структура (кількість елементів, диференціація конотативних і денотативних компонентів), по-друге, зміст (наявність унікальних і типових, стереотипних категорій). Обґрунтовано правомірність дослідження індивідуально-стильових особливостей через діагностику адаптивних і компенсаторних механізмів.

У **другому** розділі – **«Методичні засади дослідження образу державного чиновника та індивідуально-стильових особливостей осіб, що його конструюють»** – обґрунтовано методи дослідження образу чиновника, з одного боку, як особистості, суб'єкта соціальної взаємодії, а з другого – як політичного об'єкта, а також методи вивчення індивідуально-стильових особливостей громадян, що конструюють образ чиновника. Окреслено три етапи емпіричного дослідження (рис. 1) і представлено загальні характеристики вибірки.

Емпіричне дослідження складалося з трьох етапів. На **першому** етапі було проведено ланцюжковий асоціативний експеримент для більш точного налаштування методичного інструментарію, за допомогою якого можна було б визначити семантичні характеристики образу чиновника та отримати дескриптори, релевантні тій ділянці значень, у якій розташований об'єкт дослідження. За результатами ланцюжкового асоціативного експерименту, в якому взяли участь 20 респондентів з різними соціально-демографічними характеристиками (віком від 24 до 52 років, 12 жінок і 8 чоловіків), було сформовано список з 20-ти найбільш частотних (дві і більше актуалізації) асоціацій з поняттям «чиновник»: «заможний», «важливий», «впливовий», «високий», «брутальний», «жадібний», «старанний», «відсталий», «дрібний», «ненажера», «відповідальний», «запроданець», «п'яний», «нудний», «справедливий», «старий», «сухий», «суворий», «хитрий», «ефективний». Ці характеристики було додано до «Уніполярного особистісного семантичного диференціала» і таким чином сформовано список з 84 особистісних ознак (64 універсальних і 20 специфічних).

На **другому** етапі дослідження застосовувалася низка методик, спрямованих на вивчення образу чиновника як особистості і як політичного об'єкта, а також на визначення індивідуально-стильових особливостей суб'єктів сприймання. На цьому етапі в дослідженні брала участь 151 особа віком від 17 до 67 років (73 чоловіки і 78 жінок). Дослідження проводилося на базі Дніпровського районного центру зайнятості м. Києва, Національного аерокосмічного університету ім. М. Є. Жуковського (м. Харків), Дніпропетровського національного університету ім. Олеса Гончара.

Методика «Психологічний малюнок» використовувалася для діагностики образу досліджуваного об'єкта (чиновника) і двох контрольних об'єктів (влади, держави), аби визначити таким чином єдиний образний простір політичних явищ.

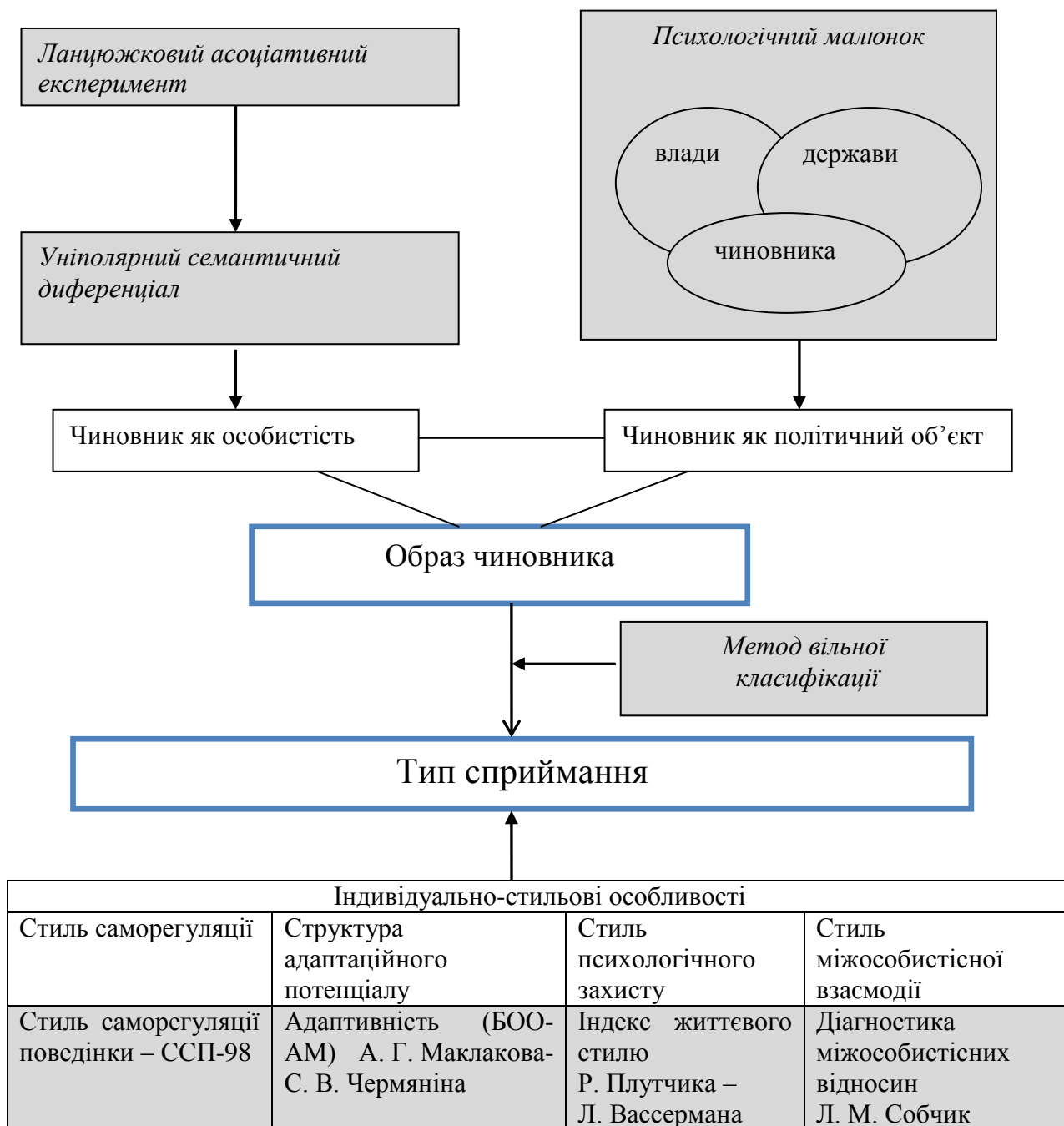


Рис. 1. Схема емпіричного дослідження індивідуально-стильових особливостей конструювання громадянами образу державного чиновника

Для вимірювання стильових параметрів ми використовували 23 шкали: інтегральні індекси «домінантність-підпорядкованість» і «дружелюбність-ворожість» – окремо для оцінок Я-реального і Я-ідеального за даними методики «Діагностика міжособистісних відносин»; рівень напруженості 8 основних психологічних захистів: заперечення, витіснення, регресія, компенсація, проекція, заміщення, інтелектуалізація, реактивні утворення – за результатами методики «Індекс життєвого стилю»; 4 параметри адаптації: нервово-психічна стійкість, комунікативні здібності, моральна нормативність та особистісний адаптивний потенціал (інтегральний показник) – за даними опитувальника «Адаптивність»;

4 прості і 3 інтегральні шкали саморегуляції: планування, моделювання, програмування, оцінювання результату, гнучкість, самостійність, загальний рівень саморегуляції – за опитувальником «ССП-98». З'ясовано, що жінки мають достовірно вищі ($p < 0,05$) значення індексу дружелюбності, що атрибується образіві і реального, і ідеального Я; їм притаманна більша напруженість таких психологічних захистів, як заперечення, компенсація, регресія, реактивні утворення. Чоловікам властива більша напруженість витіснення, вищий рівень нервово-психічної стійкості і більш розвинуті операції моделювання в структурі саморегуляції особистості.

На **третьому** етапі проводилось експертне опитування, метою якого було визначення типів політичного сприймання чиновника. На роль експертів були запрошені професійні психологи, художники і фахівці у сфері суспільних комунікацій (усього 16 осіб). Учасникам цього етапу пропонувалося здійснити процедуру вільної класифікації зображень чиновника, отриманих у ході другого етапу за допомогою методики «Психологічний малюнок». У результаті виокремлено 88 категорій класифікації (експерти поділили малюнки в середньому на 5 груп). За підсумками цього етапу було створено матрицю, яку потім піддано обробці методом ієрархічного кластерного аналізу (Метод Варда).

У **третьому** розділі – **«Результати дослідження індивідуально-стильових особливостей конструювання громадянами образу державного чиновника»** – представлено результати емпіричного дослідження, розроблено типологію політичного сприймання та стратегію коригування неефективних патернів сприймання з метою поліпшення взаємодії громадян у системі владно-підвладних відносин.

За результатами кластерного аналізу матриці даних, отриманих методом вільної класифікації зображень чиновника, виокремилося два кластери (стрибокподібне зростання відстані між двома кластерами із 73,151 до 154,687 після 135-го спостереження) ємністю 64 і 73 малюнки, відповідно. Перший кластер об'єднав усі «нелюдські» образи, де чиновник зображується у вигляді неживих об'єктів, тварин або абстрактних символів. У другому кластері згрупувалися всі зображення чиновника як людини – детально промальовані портрети і схематичні образи. Це дало змогу зробити висновок про те, що ключовими тенденціями в сприйманні громадянами чиновників є «гуманізація» (олюднення) або «дегуманізація» (заперечення людської природи) їхніх образів (рис. 2).

Порівняння демографічних характеристик і стильових параметрів респондентів, схильних до «гуманізації» або «дегуманізації» (статистичну значущість розбіжностей визначено за U-критерієм Манна – Вітні), виявило, що жінки достовірно частіше ($p < 0,01$), ніж чоловіки, олюднюють образ чиновника. Респондентам, схильним до «дегуманізації» образу чиновника, більшою мірою притаманний домінуючий стиль міжособистісної взаємодії ($p < 0,05$) і вищий рівень комунікативних здібностей ($p < 0,1$). Вони також частіше спираються на операції моделювання ситуації при здійсненні саморегуляції довільної поведінки та діяльності ($p < 0,05$). Напруженість захисних механізмів регресії ($p < 0,01$) і

компенсації ($p < 0,05$), реактивних утворень і заміщення ($p < 0,1$) достовірно вища в групі респондентів, які «гуманізують» образ чиновника. Як відомо, така комбінація захистів є індикатором фрустрованої потреби в самоповазі, впевненості у власних силах, самоствердженні, соціальному визнанні. Виявлені відмінності між групами респондентів з різноспрямованими тенденціями в сприйманні чиновників – до «гуманізації» або «дегуманізації» образу – можуть бути пов'язані із силою або слабкістю Я, що проявляється в автономному або залежному стилі міжособистісної взаємодії, здатності до самоконтролю і контролювання інших осіб.

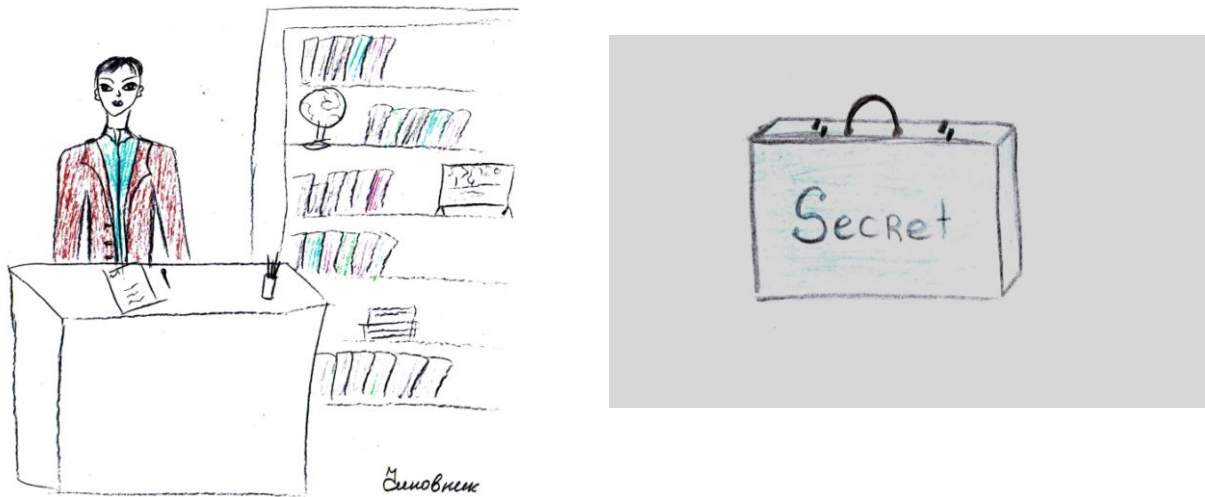


Рис. 2. Приклади «гуманізації» (ліворуч) і «дегуманізації» образу чиновника

Далі було проведено кластерний аналіз матриці даних, отриманих методом вільної класифікації зображень чиновника, із заданою кількістю кластерів. Оптимальною виявилася структура із шести кластерів. До першого (34,3 % від загальної кількості малюнків) увійшли ретельно промальовані образи людей з великою кількістю допоміжних деталей, виразним обличчям тощо. Другий (близько 11 %) об'єднує образи людей, смисловою домінантою яких є гроші (купюри, знаки долара, валізи з грошима) або предмети розкоші (машини, мастки). Третій (9 %) містить схематичні, без деталей і промальовки образів, зображення людей, схожі на дитячі малюнки. До четвертого (9,5 %) увійшли зображення сцен взаємодії кількох людей, як горизонтальної, так і вертикальної, з ознаками примусу або маніпулювання (образи «ляльководи» або «людської піраміди»). П'ятий кластер (17,5 %) утворили зображення чиновника у вигляді тварин або антропоморфних істот. Шостий (19 %) об'єднав зображення чиновників у вигляді неживих предметів (секретної валізи, машини зі спецсигналом) або абстрактних символів («всевидючого ока»).

Ці дані стали підставою для виокремлення шести типів сприймання громадянами чиновника, які можна розмістити на континуумі між полюсами «гуманізації» і «дегуманізації», обравши для них умовні назви: «Людина», «Людина-гроші», «Людина-схема», «Взаємодія людей», «Тварина», «Предмет». Між шістьма типами сприймання чиновника виявлено достовірні відмінності за шкалами «Стать» ($p < 0,01$) і «Регресія» ($p < 0,05$) (критерій Крускала – Воліса). Попарне порівняння стильових параметрів шести типів сприймання (U-критерій

Манна – Вітні) виявило, що респонденти з типами сприймання «Людина» і «Людина-гроші» мають достовірно більш напружений захисний механізм регресії, ніж респонденти типу сприймання «Тварина» ($p < 0,01$); типи «Людина» і «Тварина» показують значущі розбіжності в рівні напруженості захистів «компенсація» і «реактивні утворення» ($p < 0,05$); у респондентів з типом сприймання «Взаємодія людей» вищі показники напруженості витіснення, ніж у респондентів з типом сприймання «Тварина» ($p < 0,05$); респонденти типу «Взаємодія людей» порівняно з типом «Людина» мають вищі показники за шкалами «Домінування (реальне)» ($p < 0,05$) і «Дружелюбність (ідеальна)» ($p < 0,01$); типи сприймання «Людина» і «Людина-схема» відрізняються за шкалами «Дружелюбність (реальна)» ($p < 0,05$) і «Гнучкість» ($p < 0,05$).

Здійснення вільної класифікації зображень контрольних об'єктів (влади, держави) зафіксувало належність образів до єдиного образного простору політичних явищ на рівні окремих елементів зображень (символів, знаків). Наскрізним сюжетом у цьому просторі є співвіднесення людського (особистісних якостей та характеру міжособистісної взаємодії) і надлюдського (природних, містичних, могутніх сил). Зміст сконструйованих респондентами образів влади і держави не показує значущого зв'язку з їхнім типом сприймання чиновника.

На основі статистичного аналізу даних, отриманих за методикою «Уніполярний семантичний диференціал», встановлено, що семантичний зміст образу чиновника має п'ятифакторну структуру. За результатами аналізу дескрипторів з максимальним навантаженням вони дістали такі назви: фактор №1 (25,8% дисперсії) – «Жадібний багатій»; фактор №2 (близько 17% дисперсії) – «Чесний – запроданець»; фактор №3 (6,5% поясненої дисперсії) – «Розумна сила – дурна слабкість»; фактор №4 (4,1% дисперсії) – «Закомплексованість»; фактор №5 (близько 3% дисперсії) – «Людина у футлярі». Таку структуру образу можна розглядати як модифікацію «Великої п'ятірки», для якої характерні специфічні конструкти, вочевидь навіяні літературними образами чиновництва («Жадібний багатій» і «Людина у футлярі»). Відмітною особливістю образу чиновника є його конструювання за принципом «від протилежного» – як антипода привабливого образу «вільної людини».

П'ятифакторна будова семантики образу чиновника відтворюється для всіх типів сприймання – за винятком типу «Людина», якому притаманне структурне спрощення образу. Виявлено, що «дегуманізовані» образи чиновника, всупереч очікуванням, мають складну та більш чутливу до всієї розмаїтості соціальних відносин семантичну структуру, а максимально «гуманізовані» образи характеризуються редукцією складних соціальних взаємин до досить простих схем.

Для визначення стильових особливостей, притаманних кожному із шести типів сприймання чиновників, здійснено факторний аналіз (метод головних компонент, обертання Varimax) загальної вибірки з індивідуальними даними за виділеними нами параметрами стилю. Виокремлено п'ять факторів (сукупна пояснена дисперсія 55,9%), які фіксують незалежні стильові виміри: вимір ідеального Я (21,6% дисперсії), вимір адаптивного потенціалу (12,7% дисперсії),

вимір саморегуляції (8,9 % дисперсії), вимір конформного Я (7,9 %) і вимір неконформного Я (4,8 %). Основні стильові відмінності типів сприймання фіксуються як специфічні зв'язки між окремими вимірами стилю, які утворюються в процесі формування структури адаптивного потенціалу, Я-образу і стилю саморегуляції: для «гуманізуючих» типів сприймання («Людина», «Людина-гроші») психологічні захисти включені в структуру Я-образу, через що, можна припустити, забезпечується цілісність самооцінки; для «дегуманізуючих» типів («Тварина», «Предмет») зрілі психологічні захисти утворюють єдині стильові виміри з ефективністю саморегуляції особистості; для перехідних типів сприймання («Людина-схема» і «Взаємодія людей») характерним є поєднання вимірів Я-образу, саморегуляції та адаптивного потенціалу.

Результати дослідження дають підстави зробити дещо парадоксальний висновок про те, що надмірна «гуманізація» образу чиновника свідчить про наявність серйозних перешкод на шляху ефективної владно-підвладної взаємодії, адже за когнітивним спрощенням образів чиновників та генералізованим приписуванням позитивних рис особам із високим соціальним статусом криються інфантильні настановлення щодо влади та її представників, перекладання власної відповідальності на інших, пошук соціального заступництва тощо. І навпаки, «дегуманізуючому» типу сприймання притаманне конструювання складних уявлень про соціальну реальність, зокрема чітке відокремлення суттєвих і несуттєвих з погляду конкретної соціальної ситуації функцій особистості, що ми інтерпретуємо як більш сприятливе тло для владно-підвладної взаємодії.

Узагальнена модель взаємодії з уповноваженою особою органів державної влади (чиновником), розроблена за результатами дослідження, обґрунтовує необхідність формування громадянином адекватних патернів поведінки на двох рівнях спілкування (формально-рольовому та емоційно-особистісному), налагодження партнерських стосунків (горизонтальної взаємодії) між громадянином і чиновником. Одним із важливих підходів до корекції сприймання в ситуації владно-підвладної взаємодії є ускладнення стереотипного образу чиновника щодо інтерпретації природи соціального успіху, привілеїв, фінансового благополуччя, а також автостереотипу громадянина як споживача державних послуг.

Тип сприймання «Людина» потребує формування більш тонко налаштованих інструментів розпізнавання ресурсів та обмежень партнерів по спілкуванню та взаємодії; зміцнення соціальної компетентності (навичок ситуативного домінування, цілеспрямованості, автономності, самостійності); розширення уявлень про власні права й обов'язки для зменшення кількості ситуацій, які потребують застосування регресивних поведінкових моделей. Для типу сприймання «Людина-гроші» бажаною є корекція самосприймання в напрямку гармонізації Я-образу, редукції тривоги з приводу його адекватної репрезентації в просторі міжособистісних стосунків, а також розширення соціальних компетентностей. Респондентам з типом сприймання «Предмет» рекомендуються: розширення репертуару патернів міжособистісної взаємодії за рахунок конформних сценаріїв; інтеграція бажаних і небажаних

складових Я-образу; формування «індивідуалізуючого» настановлення щодо сприймання інших осіб, у тому числі учасників владно-підвладної взаємодії. Для типу «Людина-схема» необхідним є застосування коригувальних заходів, спрямованих на зміцнення Я-образу і гармонізацію соціальних відносин шляхом розширення навичок емпатійного спілкування, а для типу «Взаємодія людей» – заходів щодо формування більш реалістичного сприймання соціальної ієрархії. Що ж до типу сприймання «Тварина», то в цьому випадку рекомендується ускладнення образу чиновника по лінії деталізації уявлень про природу успіху, фінансового і соціального благополуччя та корекції на цій основі генералізованого негативного настановлення щодо представників влади.

ВИСНОВКИ

У дисертації розв'язано проблему врахування індивідуально-стильових особливостей громадян для поліпшення їхньої взаємодії в системі владно-підвладних відносин. Це дало змогу створити узагальнену модель ефективної взаємодії громадянина з уповноваженими особами органів державної влади і місцевого самоврядування, а також запропонувати науково-методичні підходи до корекції неефективних патернів сприймання чиновників. За результатами проведеного теоретичного й емпіричного дослідження зроблено такі висновки:

1. Сприймання громадянами державних чиновників правомірно розглядати як політичне сприймання, що є окремим видом соціального сприймання. Політичне сприймання можна визначити як конструювання громадянами образу іншої людини, яка репрезентує в процесі взаємодії з ними певний політичний інститут. Специфіка чиновника як об'єкта політичного сприймання пов'язана з подвійністю його професійної ролі. Ця роль має, з одного боку, надіндивідуальний (чиновник діє від імені держави і є її уповноваженою особою), а з другого – персоналізований (чиновник найчастіше є доступним для безпосередньої взаємодії з громадянами) характер.

2. У політичному сприйманні громадянами чиновників зафіксовано дві ключові тенденції – «гуманізацію» і «дегуманізацію» образу. Під «гуманізацією» слід розуміти конструювання індивідуально деталізованих людських образів, де ознаки професійної належності або соціального статусу виконують другорядну роль або є тлом для проявлення особистісних рис, характеру об'єкта сприймання. «Дегуманізація» проявляється у зведенні образу чиновника до нелюдської істоти або неживого предмета. Ці тенденції пов'язані із силою або слабкістю Я, що проявляється в автономному або залежному стилі міжособистісної взаємодії, здатності до самоконтролю і контролювання інших осіб. «Гуманізація» образу чиновника свідчить про слабкість Я респондента, його схильність до підпорядкованої ролі в міжособистісній взаємодії, прагнення компенсувати власну безпорадність або винайти заступництво в сильнішої особистості. Респонденти, які «дегуманізують» чиновника, навпаки, проявляють готовність брати на себе домінуючу роль і вміння управляти міжособистісною взаємодією відповідно до власних цілей.

3. На континуумі між полюсами «гуманізації» і «дегуманізації» виокремлюється шість ключових типів сприймання державних чиновників. Ці

типи дістали такі умовні назви: «Людина», «Людина-гроші», «Людина-схема», «Взаємодія людей», «Тварина», «Предмет». Для «гуманізуючих» типів сприймання характерними є редукція складних явищ до емоційно простих і однозначних образів, завищені очікування та інфантильні настановлення щодо представників привілейованих суспільних груп (тип «Людина») або розчарування в них через невикористані очікування (типи «Людина-гроші», «Людина-схема»). «Дегуманізуючим» образам притаманне параноїчно-неподібне (тип «Взаємодія людей») або просто різко негативне ставлення до можновладців (тип «Тварина»), що теж є наслідком викривленого або редукованого сприйняття складної соціальної реальності. Тип «Предмет», у супереч очікуванням, відрізняється від інших типів найбільш адекватним сприйняттям соціальних відносин, пов'язаних з розподілом матеріальних та символічних ресурсів у суспільстві.

4. Узагальнений образ чиновника, що конструюється громадянами, має п'ятифакторну семантичну структуру. Її можна розглядати як модифікацію «Великої п'ятірки» особистісних рис. Виявленість у структурі образу чиновника досить яскравих негативно забарвлених стереотипів, нав'язаних світовою літературою (конструкти «Жадібний багатій» і «Людина у футлярі»), а також побудова образу чиновника за принципом «від протилежного» (від позитивного образу «вільної людини») – усе це свідчить про глибоке відчуження громадян від представників державної влади, що наскрізно проявляється на вербальному і невербальному рівнях психічного відображення.

5. Методологічною основою інтегрального вивчення індивідуально-стильових особливостей політичного сприймання є розуміння індивідуального стилю як системи унікальних зв'язків між різними параметрами індивідуальності, що утворюються в процесі взаємодії індивіда із соціальним середовищем і виконують передовсім адаптивну й компенсаторну функції. Використання оригінального методичного інструментарію, спрямованого на діагностику параметрів стилю, що відображають усталені адаптивні та компенсаторні патерни особистості і проявляються в ситуації сприймання, дало змогу виокремити п'ять незалежних стильових вимірів: вимір ідеального Я, вимір конформного Я, вимір неконформного Я, вимір адаптивного потенціалу та вимір саморегуляції.

6. Роль індивідуально-стильових особливостей громадян у конструюванні ними образів державних чиновників проявляється в наявності істотних відмінностей у структурі стильових вимірів, притаманних шести типам політичного сприймання чиновників. Основні відмінності стосуються структури адаптивного потенціалу, а саме переважання в ній конституційно чи соціально обумовлених здібностей; ролі психологічних захистів у підтриманні цілісності Я-образу і забезпеченні успішної адаптації та саморегуляції; домінування конформних чи неконформних настановлень у міжособистісній взаємодії. Для «гуманізуючих» типів сприймання характерним є забезпечення цілісності та неконфліктності самооцінки шляхом інтегрування психологічних захистів у структуру Я-образу, а «дегуманізуючим» типам притаманне включення зрілих психологічних захистів у вимір саморегуляції особистості.

7. Ефективна взаємодія громадян у системі владно-підвладних відносин передбачає такий контакт із представниками державної влади, в якому споживач державних послуг націлений на формалізацію і раціоналізацію спілкування. Ефективні патерни взаємодії в системі владно-підвладних відносин мають виключати, по-перше, інфантильну персоналізацію чиновника, прагнення налагодити з ним неформальні взаємини, щоб компенсувати таким чином власну соціальну безпорадність, а по-друге, генералізацію негативного ставлення до представників влади, перенесення літературних стереотипів на реальних осіб. Розроблена нами модель ефективної взаємодії в системі владно-підвладних відносин застосовна як для надання загальних рекомендацій щодо поліпшення якості цієї взаємодії, так і здійснення специфічних для кожного типу сприймання коригувальних заходів.

Подальші дослідження індивідуальних особливостей політичного сприймання і корекції його неефективних патернів можуть бути спрямовані на поглиблення розуміння, по-перше, механізмів формування образів чиновників у їхньому зв'язку з іншими політичними образами (влади, держави, соціальних інститутів) та Я-образом особистості; по-друге, чинників, що впливають на утворення того чи того патерну сприймання; по-третє, залежності між патерном сприймання і патерном взаємодії з уповноваженими особами органів влади різних рівнів.

СПИСОК ОПУБЛІКОВАНИХ АВТОРОМ ПРАЦЬ ЗА ТЕМОЮ ДИСЕРТАЦІЇ:

А) Наукові праці, в яких опубліковано основні наукові результати дисертації:

1. Чуніхіна С. Л. Державний чиновник як об'єкт соціальної перцепції: деякі теоретичні підходи до вивчення проблеми / С. Л. Чуніхіна // Психологічні науки: проблеми і здобутки : зб. Київ. міжнар. ун-ту і Ін-ту соц. та політ. психології НАПН України. – К., 2011. – Вип. 3. – С. 250 – 266.
2. Чуніхіна С. Л. Стиль як категорія політичної психології / С. Л. Чуніхіна // Проблеми політичної психології та її роль у становленні громадянина Української держави : зб. наук. праць / Асоц. політ. психологів України, Ін-т соц. та політ. психології НАПН України. – К., 2011. – Вип. 11. – С. 75 – 81.
3. Чуніхіна С. Л. Адаптаційний і компенсаторний смисл індивідуального стилю / С. Л. Чуніхіна // Наукові студії із соціальної та політичної психології : зб. статей / Нац. акад. пед. наук України, Ін-т соц. та політ. психології. – К., 2013. – Вип. 32 (35). – С. 140 – 151.
4. Чуніхіна С. Л. Опыт построения типологии индивидуальных стилей: диагностика адаптационных и компенсаторных механизмов / С. Л. Чуніхіна // Фундаментальные и прикладные исследования в практиках ведущих научных школ. – 2014. – № 1. – С. 103 – 114.
5. Чуніхіна С. Л. Особливості сприймання громадянами образу чиновника: психосемантичний аналіз / С. Л. Чуніхіна // Проблеми політичної психології та її роль у становленні громадянина Української держави : зб. наук. праць / Асоц. політ. психологів України, Ін-т соц. та політ. психології НАПН України. – К., 2014. – Вип. 14. – С. 86 – 97.

6. Чуніхіна С. Л. «Психологічний малюнок» чиновника: дослідження образу / С. Л. Чуніхіна // Психологічні перспективи. – 2015.– №25. – С. 312 – 323.

Б) Опубліковані праці апробаційного характеру:

1. Чуніхіна С. Л. Образ чиновника: шесть типов восприятия / С. Л. Чуніхіна // Личность, семья и общество: вопросы педагогики и психологии : сб. ст. по материалам XLVII междунар. науч.-практ. конф. – Новосибирск : СибАК, 2014. – № 12 (47). – С. 193 – 196.

2. Чуніхіна С. Л. Перспективи застосування рисункових методів у політико-психологічних дослідженнях / С. Л. Чуніхіна // Актуальні проблеми прикладної психології : матеріали Всеукр. конф., 2-3 жовтня 2014 року, м. Київ. – С. 99 – 101.

3. Чуніхіна С. Л. Стереотипи у структурі образу чиновника: досвід психосемантичного аналізу / С. Л. Чуніхіна // Гуманітарний та інноваційний ракурс професійної майстерності: пошуки молодих учених : матеріали I Міжнар. наук.-практ. конф. студентів, аспірантів та молодих учених, 24 квітня 2015 року, м. Одеса. – С. 166 – 168.

АНОТАЦІЇ

Чуніхіна С. Л. Індивідуально-стильові особливості конструювання громадянином образу державного чиновника. – На правах рукопису.

Дисертація на здобуття наукового ступеня кандидата психологічних наук за спеціальністю 19.00.11 – політична психологія. – Інститут соціальної та політичної психології НАПН України. – Київ, 2015.

Дисертацію присвячено розв'язанню проблеми врахування індивідуально-стильових особливостей громадян для поліпшення їхньої взаємодії в системі владно-підвладних відносин. Виявлено особливості політичного сприймання як окремого виду соціального сприймання та пов'язаність цих особливостей з подвійною роллю політичного суб'єкта (особистість і надособова функція).

З'ясовано, що ключовими тенденціями сприймання громадянами чиновника є «гуманізація» або «дегуманізація» його образу. Показано, що образ чиновника будується як модифікація «Великої п'ятірки» особистісних рис з потужним впливом стереотипів, навіяних світовою літературною традицією. Запропоновано узагальнену модель ефективної взаємодії громадян у системі владно-підвладних відносин на принципах формалізації і раціоналізації спілкування.

Ключові слова: образ чиновника, тип сприймання, індивідуально-стильові особливості, патерни сприймання, владно-підвладна взаємодія.

Чуніхіна С. Л. Индивидуально-стилевые особенности конструирования гражданином образа государственного чиновника. – На правах рукописи.

Диссертация на соискание ученой степени кандидата психологических наук по специальности 19.00.11 – политическая психология. – Институт социальной и политической психологии НАПН Украины. – Киев, 2015.

Диссертация посвящена решению проблемы учета индивидуально-стилевых особенностей граждан в улучшении их взаимодействия в системе властно-

подчиненных отношений. Дополнены представления о политическом восприятии как особом случае социального восприятия, разработана модель эффективного взаимодействия в системе властно-подчиненных отношений, предложены специфические для респондентов с разными типами политического восприятия чиновников и соответствующими им стилевыми профилями рекомендации по улучшению качества властно-подчиненного взаимодействия.

Выявлено, что особенности политического восприятия связаны с конструированием гражданами образа другого человека, представляющего в процессе взаимодействия с ними определенный политический институт. Зафиксированы две ключевые тенденции в политическом восприятии гражданами чиновников: «гуманизация» (конструирование индивидуально-детализированных человеческих образов) и «дегуманизация» (сведение образа чиновника к неживому существу или неодушевленному предмету). Показано, что для «гуманизирующих» типов восприятия характерны редукция сложных явлений к эмоционально простым и однозначным образам, завышенные ожидания и инфантильные установки по отношению к представителям привилегированных социальных групп. «Дегуманизирующим» типам присуще резко негативное отношение к власти имущим, что тоже является следствием искаженного или редуцированного восприятия сложной социальной реальности.

Установлено, что структурно образ чиновника представляет собой модификацию «Большой пятерки» личностных черт, сформированную под сильным влиянием навеянных мировой литературой стереотипов (конструкты «Жадный богач» и «Человек в футляре»). Образ чиновника конструируется по принципу «от противоположного» как антипод привлекательному образу «свободного человека».

Разработан и опробован оригинальный методический инструментальный изучения индивидуально-стилевых особенностей, которые отражают устоявшиеся адаптивные и компенсаторные паттерны личности и проявляются непосредственно в ситуации политического восприятия. Выявлено, что роль индивидуально-стилевых особенностей граждан в конструировании ими образов государственных чиновников проявляется в различиях структуры адаптивного потенциала (преобладании в ней конституционно или социально обусловленных способностей), роли психологических защит в поддержании целостности Я-образа и обеспечении успешной адаптации и саморегуляции; доминирующих установках в межличностном взаимодействии у респондентов с разными типами восприятия чиновников. Для «гуманизирующих» типов восприятия характерно обеспечение целостности и неконфликтности самооценки через интегрированность психологических защит в структуру Я-образа, а «дегуманизирующим» типам присуща включенность зрелых психологических защит в профиль саморегуляции личности.

Предложенная обобщенная модель эффективного взаимодействия граждан в системе властно-подчиненных отношений основана на принципах

формализации и рационализации общения граждан с уполномоченными представителями органов государственной власти и местного самоуправления. Показано, что эффективные паттерны взаимодействия в системе властно-подчиненных отношений должны исключать, во-первых, инфантильную персонализацию чиновника, стремление установить с ним неформальные отношения с целью компенсации собственной социальной беспомощности, а во-вторых, генерализацию негативного отношения к представителям власти, перенос литературных стереотипов на реальных людей. Граждане с генерализированной отрицательной установкой относительно чиновничества нуждаются в формировании более тонко настроенного семантического аппарата для оценки представителей привилегированных групп, интеграции Я-образа путем осознания и принятия слабых и сильных сторон своей личности. Для граждан с генерализированной положительной установкой или склонностью к максимальной «гуманизации» чиновников важным является укрепление собственной социальной компетентности: навыков ситуативного доминирования, целеустремленности, автономности, самостоятельности. Все это вместе с расширением представлений о собственных правах, обязанностях и возможностях позволит уменьшить количество ситуаций, требующих применения регрессивных поведенческих моделей. «Паранойальное» отношение к чиновникам нуждается в «смягчающей» коррекции (расширении диапазона конформных паттернов межличностного взаимодействия, формировании адаптивных навыков эмпатии и доверия).

Ключевые слова: образ чиновника, тип восприятия, индивидуально-стилевые особенности, паттерны восприятия, властно-подчиненное взаимодействие.

Chunikhina S. L. Individual stylistic particularities of building the state official's image by the citizen. – Manuscript.

Dissertation for Candidate Degree in Psychological Sciences in specialty 19.00.11 – Political Psychology. – Institute of Social and Political Psychology of the National Academy Sciences of Ukraine. – Kyiv, 2015.

In the thesis for the Candidate Degree the problem of taking into account citizens' individual stylistic particularities to improve their interaction in the system of power-subservient relationships is considered. There are discovered peculiarities of the political perception connected with the dual role of the political subject (the personality and the transpersonal function).

«The humanization» and «the dehumanization» are noted as the key tendencies of the citizens' perception of the state official. His image is built by the modification of «The Grand Five» of personal features with the powerful influence of stereotypes indoctrinated by the world literature tradition. The generalized model of the effective citizens' interaction is proposed in the system of power-subservient relations based on the formalization and the rationalization of the communication.

Key words: state official's image, type of the officials' perception, individual stylistic profile.