

ІНСТИТУТ СОЦІАЛЬНОЇ ТА ПОЛІТИЧНОЇ ПСИХОЛОГІЇ НАПН УКРАЇНИ

ПАЛАГНЮК ОЛЬГА ВАСИЛІВНА

УДК: 316.62:27-423.7

**ХРИСТИЯНСЬКІ НАСТАНОВЛЕННЯ ЯК ЧИННИК ФОРМУВАННЯ
СОЦІАЛЬНОЇ ВІДПОВІДАЛЬНОСТІ ОСОБИСТОСТІ**

19.00.05 - соціальна психологія; психологія соціальної роботи

Автореферат
дисертації на здобуття наукового ступеня
кандидата психологічних наук



Київ – 2019

Дисертацією є рукопис

Робота виконана в Інституті соціальної та політичної психології НАПН України

Науковий керівник: кандидат психологічних наук, доцент,
старший науковий співробітник
Коробка Лариса Миколаївна,
Інститут соціальної та політичної психології НАПН
України, завідувач лабораторії психології мас і спільнот

Офіційні опоненти: доктор психологічних наук, доцент
Савелюк Наталія Михайлівна,
Кременецька обласна гуманітарно-педагогічна академія
ім. Тараса Шевченка

кандидат психологічних наук
Борець Юлія Василівна
Академія Державної пенітенціарної служби, доцент кафедри
загальної, вікової та соціальної психології

Захист відбудеться 12 листопада 2019 року о 13 годині на засіданні спеціалізованої вченої ради Д 26.457.01 в Інституті соціальної та політичної психології НАПН України за адресою: 04070, м. Київ, вул. Андріївська, 15.

З дисертацією можна ознайомитись у бібліотеці Інституту соціальної та політичної психології НАПН України за адресою: м. Київ, вул. Андріївська, 15.

Автореферат розісланий «10» жовтня 2019 року

В.о. вченого секретаря
спеціалізованої вченої
ради



Г.М. Бевз

ЗАГАЛЬНА ХАРАКТЕРИСТИКА РОБОТИ

Актуальність дослідження. В умовах сучасних трансформаційних процесів у різних сферах буття українського суспільства існує затребуваність на соціально компетентну, активну, духовно сформовану особистість, яка відчувала б відповідальність, як за власні вчинки, так і за розвиток громадянського суспільства. Це актуалізує увагу соціально-психологічної науки до ґрунтовного дослідження проблеми соціальної відповідальності особистості та чинників її формування, серед яких вагоме місце займають християнські настановлення. Оскільки християнство історично було і залишається базисом світогляду більшості українців, християнські цінності відіграють значну роль у формуванні і розвитку національної культури, політики, освіти та інших сфер суспільного й духовного життя.

Чисельні дослідження обґрунтовують відповідальність як одну із сутнісних властивостей особистості, яка виступає внутрішньою умовою організації життя і діяльності людини, істотно впливає на становлення особистості, сприяє ефективному перебігу процесів саморозвитку і життєздійснення (К. Абульханова-Славська, І. Бех, М. Боришевський, Т. Гурлева, О. Гуменюк, К. Муздибаєв, М. Савчин, М. Слюсаревський, Т. Титаренко, В. Татенко, D. Krok, M. Karwatowska, W. Domachowski та ін.). Проблема формування відповідальності що забезпечує функціонування особистості як суб'єкта соціально відповідальної поведінки та ефективного життєздійснення піднімається в дослідженнях С. Баранової, Ю. Борець, Т. Гурлевої, І. Жадан, Л. Татомира, М. Савчина та ін.

В контексті проблеми соціальної активності особистості та соціальної відповідальності як результату цієї активності, увага дослідників спрямовується на вивчення різних типів соціальних настановлень, як ставлення до тих чи інших соціальних об'єктів (І. Білоконь, Ю. Борець, Л. Найдьонова, Л. Кияшко, В. Цвіркун, Т. Циба, I. Ajzen, P. Briñol, S. Oskamp, C. Novland та ін.).

Передумовою соціальної відповідальності постає вибір, який визначається життєвою позицією особистості, в основі якої – ціннісні імперативи, які, зокрема пов'язані із релігійною духовністю, християнською мораллю. На значну роль релігійних цінностей і настановлень у становленні особистісної і соціальної зрілості та відповідальності особистості вказували М. Боришевський, А. Вовк, Н. Савелюк, М. Савчин, Г. Свідерська, Т. Флоренська, О. Яремко, D. Krok, M. Karwatowska та ін.

Попри значну увагу науковців до означеної проблеми теоретично та практично актуальною і недостатньо розробленою залишається проблема впливу психологічних чинників на формування соціальної відповідальності особистості в сучасних соціально-економічних умовах. Соціальна та наукова значущість цієї проблеми зумовлює необхідність вивчення християнських настановлень як чинника формування соціальної відповідальності особистості.

Зв'язок роботи з науковими програмами, планами, темами. Дослідження виконано в межах науково-дослідної роботи лабораторії психології мас і спільнот Інституту соціальної та політичної психології НАПН України «Соціально-психологічні чинники подолання бідності як стилю життя» (2011–2015 рр., державний реєстраційний номер 0111U001263), «Психологічні стратегії адаптації спільноти до умов і наслідків воєнного конфлікту» (2016–2018 рр., державний реєстраційний номер 0116U003300). Тему дисертації затверджено на засіданні вченої

ради Інституту соціальної та політичної психології НАПН України (протокол №5/09 від 23.04.09) та узгоджено бюро Міжвідомчої ради з координації наукових досліджень з педагогічних і психологічних наук в Україні (протокол № 3 від 27.03.2012 р.).

Мета дослідження полягає у визначенні особливостей впливу християнських настановлень на формування соціальної відповідальності студентської молоді та розробці засобів її підвищення

Для досягнення поставленої мети визначено наступні **завдання дослідження**:

1. Здійснити теоретичний аналіз проблеми соціальної відповідальності і соціальних настановлень особистості та висвітлити роль християнських настановлень у формуванні соціальної відповідальності особистості.

2. Обґрунтувати теоретико-методичні засади емпіричного дослідження, виявити особливості вираженості християнських настановлень у студентської молоді, розкрити соціально-психологічний зміст та специфіку прояву цих настановлень і соціальної відповідальності залежно від соціальних та демографічних характеристик досліджуваних.

3. Визначити особливості впливу християнських настановлень на структурно-змістові характеристики соціальної відповідальності.

4. Розробити типологію та розкрити психологічний зміст типів соціальної відповідальності особистості, охарактеризувати особливості прояву її показників в осіб із різними типами відповідальності.

5. Розробити й апробувати корекційно-розвивальну програму, спрямовану на активізацію християнських настановлень і підвищення соціальної відповідальності молоді.

Об'єкт дослідження – соціальна відповідальність особистості.

Предмет дослідження – християнські настановлення як чинник формування соціальної відповідальності особистості.

Методи дослідження. Для досягнення поставленої мети та вирішення поставлених завдань використано:

– *теоретичні методи* – аналіз та узагальнення наукової літератури із проблеми дослідження для з'ясування стану розробленості предмету дослідження; систематизація та інтерпретація зібраних даних із метою визначення впливу християнських настановлень на формування соціальної відповідальності особистості; систематизація, порівняння та узагальнення даних теоретичних і експериментальних досліджень, теоретичне моделювання – з метою створення теоретико-понятійного апарату та концептуальних засад дослідження;

– *емпіричні методи* – на етапі попереднього аналізу та підготовки основного інструментарію дослідження застосовано метод тестування з метою визначення основних параметрів дослідження та відбору показників; для дослідження вираженості християнських настановлень та структурно-змістових характеристик соціальної відповідальності залучено анкетування та тестування; на корекційно-розвивальному етапі розроблено й апробовано тренінгову програму, спрямовану на активізацію християнських настановлень і підвищення рівня соціальної відповідальності молоді.

Для визначення вираженості соціальних настановлень особистості використано такі методики: «Методика дослідження правової самосвідомості» (Г.Абраменкова);

«Методика визначення тоталітарних настанов» (Т.Адорно) та авторська анкета; для вимірювання параметрів соціальної відповідальності особистості використано «Шкала соціальної відповідальності К.Муздибаєва».

– *методи статистичної обробки даних* – багатомірне шкалування методом ALSCAL (з метою вивчення структури ХН); порівняльний аналіз за Т-критерієм Уїлкоксона й тестом Фрідмана (для виявлення вираженості соціальних настановлень); порівняльний аналіз за критеріями Н-Крускала-Уоліса та U-Мана-Уїтні (для з'ясування відмінностей у прояві ХН та СВО студентів залежно від їхніх соціально-демографічних характеристик), дисперсійний аналіз за критерієм F-Фішера (для визначення особливостей впливу ХН на СВО студентської молоді); кластерний аналіз методом Варда (для побудови типології соціальної відповідальності).

Достовірність отриманих у ході дослідження результатів забезпечувалась послідовною та систематичною реалізацією теоретичних засад дослідження, валідністю та надійністю використаних методик, ґрунтовним якісним і кількісним аналізом отриманих показників. Обробка даних методами математико-статистичного аналізу здійснювалася за допомогою статистичного пакету SPSS 17.00.

Наукова новизна дослідження:

Уперше:

– *визначено* християнські настановлення як готовність ставитися і діяти стосовно людей, подій, явищ, життя, себе, Бога, ґрунтовану на основах християнської моралі;

– *визначено* структуру християнських настановлень, у межах якої виокремлено настановлення на: «*благо суспільства*» як сферу реалізації власної релігійної постави; «*моральність*» як потребу і готовність до морального вдосконалення; прояв «поваги до людини» як відносин, що ґрунтуються на нормах права та етики; «*правдивість*» як високий рівень розвитку індивідуальної свідомості;

– *встановлено*, що християнські настановлення (ХН) виступають значущим чинником формування соціальної відповідальності особистості (СВО): настановлення на «*благо суспільства*» та «*повагу до людини*» сприяють підвищенню соціальної відповідальності, а саме – посилюють інтуїцію в морально-етичній сфері, здатність до рефлексії на морально-етичні ситуації, спонукають до прояву альтруїстичних емоцій, усвідомлення та актуалізації морально-етичних цінностей як основи соціально належної поведінки, до здійснення усвідомленого вибору і визнання власного авторства своїх дій; «*моральність*» сприяє підвищенню розуміння сутності моральних категорій добра і зла, вміння дати моральну оцінку власним вчинкам;

– *виокремлено* та *охарактеризовано* типи соціальної відповідальності особистості: *дифузний тип*, що характеризується низьким рівнем сформованості компонентів СВО та вказує на досить незрілий тип відповідальності; *інтуїтивно-емоційний*, для якого в морально-етичній сфері переважають інтуїтивність та емоційні прояви, водночас здатність до рефлексії на морально-етичні ситуації, до здійснення усвідомленого вибору є недостатньо сформованими; *альтруїстично спрямований*, що характеризується здатністю співпереживати іншим, радіти за їхні успіхи та підтримувати в невдачах та, водночас недостатнім рівнем сформованості морально-етичних цінностей, екзистенційної відповідальності та рефлексії на морально-етичні

ситуації; *суб'єктно-вчинковий*, який характеризується високим рівнем прояву всіх компонентів СВО, розвиненою здатністю до рефлексії на морально-етичні ситуації, готовністю особистості до здійснення усвідомленого вибору та визнання власного авторства, до відповідальності за власні вчинки та морально-етичну спрямованість останніх;

– *доведено* можливість підвищення соціальної відповідальності особистості за допомогою спеціально організованої комплексної корекційно-розвивальної програми шляхом актуалізації християнських настановлень.

Поглиблено уявлення:

– про соціальну відповідальність, яку визначено, як стійке особистісне утворення, що виражає ціннісне ставлення особистості до інших людей, навколишнього світу, до самого себе; визначає соціально належну поведінку на основі прийняття духовних і моральних цінностей, особливостей свого вибору (як суб'єкта соціально відповідальної поведінки) й усвідомлення значущості її наслідків.

Набули подальшого розвитку:

– зміст та напрями корекційно-розвивальної роботи із підвищення соціальної відповідальності особистості.

Практичне значення отриманих результатів полягає в можливості їх застосування в роботі викладачів закладів освіти та працівників соціально-психологічних служб (консультуванні, психокорекції, розробці тренінгів і семінарів) щодо активізації позитивного потенціалу християнських настановлень як чинника формування соціальної відповідальності молоді в умовах розбудови громадянського суспільства та громадянськості; в роботі соціально-психологічних служб (у консультуванні, психокорекції, розробці тренінгів і семінарів) із надання психологічної допомоги особистості в питаннях пошуку шляхів самореалізації та ефективного життєздійснення та сприянні підвищенню соціальної відповідальності, яка базується на активній життєвій позиції і світоглядних настановленнях. Використаний у роботі психодіагностичний інструментарій може становити методичну основу подальших досліджень християнських настановлень та соціальної відповідальності особистості. Теоретичний та емпіричний матеріал може стати корисним у процесі розробки та викладання навчальних курсів із соціальної психології, психології особистості, психології мотивації та діяльності людини, психологічного консультування.

Результати дисертаційного дослідження **впроваджено** в науково-методичну та навчально-виховну роботу факультету педагогіки, психології та соціальної роботи Чернівецького національного університету імені Юрія Федьковича (довідка №17/17-1225 від 17.05.2019 р.); Тернопільського національного педагогічного університету імені Володимира Гнатюка (довідка №687-33/03 від 28.05.2019 р.); Львівського державного університету внутрішніх справ (акт №32 від 28.05.2019 р.); Київського університету імені Бориса Грінченка (акт № 99-н від 14.09.2018 р.); Хмельницької гуманітарно-педагогічної академії (довідка №619 від 29.12.2018 р.); Духовно-психологічної поради Мельнице-Подільського деканату Бучацької Єпархії УГКЦ (довідка №13/01 від 5.01.2019 р.).

Особистий внесок здобувача. У публікації (№10), спільній з М. Олійник особистий внесок становить 60% – автором на основі результатів свого дослідження

здійснено аналіз соціальної відповідальності особистості, описано особливості її формування та підвищення в умовах суспільних перетворень в Україні.

Апробація результатів. Основні теоретичні положення та результати емпіричного дослідження доповідалися й обговорювалися *на міжнародних науково-практичних конференціях*: «Практическая психология: от фундаментальных исследований до инноваций» (м. Тамбов, Росія, 2012), «Актуальні проблеми психології та педагогіки» (м. Будапешт, Угорщина, 2015), «Актуальні проблеми та перспективи розвитку дошкільної освіти і професійної підготовки педагогічних кадрів у контексті євроінтеграційних процесів» (Чернівці, 12-13 травня 2016 р.), «Якісна освіта в Україні: тенденції, проблеми, перспективи» (Чернівці, 26-28 жовтня 2017 р.), «Актуальні проблеми початкової освіти та інклюзивного навчання» (м. Львів, 3-4 травня 2018 р.), «Технології професійної підготовки фахівців у сучасному освітньому просторі» (м. Чернівці, 17 травня 2019 р.); *всукраїнських*: «Соціально-психологічні закономірності самовизначення особи в сучасному світі» в Інституті соціальної та політичної психології НАПН України (Київ, 2016); *на міжвузівській (заочній) науково-практичній конференції* «Розвиток особистості дитини та учителя в сучасному освітньому просторі: досвід, проблеми та перспективи» (м. Хмельницький, 27 лютого 2019 р.); *науково-теоретичних семінарах* викладачів кафедри педагогіки та психології дошкільної освіти Чернівецького національного університету імені Юрія Федьковича, в тому числі авторському на тему «Психосоціальні механізми формування соціальної відповідальності фахівців освітньої галузі» (Прот.№3 від 22. 02. 2016 р.); на кафедрі педагогіки та психології дошкільної освіти факультету педагогіки, психології та соціальної роботи Чернівецького національного університету імені Юрія Федьковича (2013-2019 рр.); на засіданнях лабораторії психології мас і спільнот Інституту соціальної та політичної психології НАПН України (2013–2019 рр.).

Публікації. Результати дослідження представлені у 19 публікаціях, у тому числі 7 статей – у фахових наукових виданнях, включених до переліку МОН України, 3 статті – в періодичних виданнях, що входять до міжнародних наукометричних баз, із яких 2 в іноземних виданнях.

Структура дисертації. Дисертація складається із вступу, трьох розділів, висновків, списку використаних джерел (299 найменувань, із них 21 англійською і польською мовами) та додатків. Загальний обсяг дисертації становить 284 сторінки, основний зміст роботи викладено на 171 сторінці. Робота містить 4 таблиці і 14 рисунків, які займають 8 сторінок. Додатки розміщено на 62 сторінках.

ОСНОВНИЙ ЗМІСТ РОБОТИ

У **вступі** обґрунтовано актуальність проблеми, сформульовано мету і завдання дослідження, визначено його об'єкт, предмет і методи, висвітлено наукову новизну, практичне значення роботи, наведено дані про апробацію, публікації та структуру дисертації.

У першому розділі – **«Теоретичні засади дослідження християнських настановлень як чинника соціальної відповідальності особистості»** – висвітлено стан розробки проблеми соціальної відповідальності особистості, розглянуто різноманітні підходи до ефективного формування соціальної відповідальності

особистості, зокрема студентської молоді та обґрунтовано доцільність вивчення християнських настановлень як чинника формування соціальної відповідальності особистості.

Проблема соціальної відповідальності особистості є однією з актуальних, проблем психологічної науки, яка представлена в контексті вивчення відповідальності як смислового принципу мотиваційної регуляції поведінки особистості (О. Бондаренко, Е. Вахрамов, Є. Гейко, І. Гуляс, М. Савчин, В. Шульга); її зв'язку з емоційною, моральною й світоглядною сторонами особистості (К. Абульханова-Славська, Б. Ананьєв, С. Рубінштейн, М. Савчин та ін.); реалізації духовно-творчого потенціалу особистості (В. Вербець, О. Донченко, І. Євченко, М. Єсип, Н. Караульна, В. Татенко); постановки особистістю життєвих завдань та життєздійснення (О. Кляпець, Т. Ларіна, Л. Лепіхова, Т. Титаренко) підвищення відповідальності в ставленні до здоров'я (М. Каніболоцька, Л. Коробка); як основи політичної участі та громадянської компетентності (О. Балабанова, Ю. Борець, В. Васютинський, О. Гуменюк, С. Грабовська, Л. Кияшко, М. Кліманська).

Відповідальність як психологічна властивість особистості дослідниками розуміється як відповідальність соціальна, що розглядається як інтегральна якість особистості, котра виражається в глибокому взаємозв'язку об'єктивної необхідності виконання суспільних норм, внутрішньої готовності нести відповідальність за себе і за інших (Д. Фельдштейн); інтегративна якість, що відображає моральну спрямованість людини, її активне і творче ставлення до життя, здатність до вчинку і готовність відповідати за наслідки своїх дій (Т. Гурлева); схильність особистості дотримуватися в своїй поведінці загальноприйнятих у даному суспільстві соціальних норм (К. Муздибаєв); готовність до певного способу дій, як важлива складова диспозицій особистості, фіксованих у її соціальному досвіді, схильності сприймати й оцінювати умови діяльності, а також діяти у цих умовах певним чином (О. Шевчук) тощо.

Як показав аналіз досліджень, соціальна відповідальність являє собою завершену розвинену структуру, що проявляється в прагненні людини дотримуватися домінуючих у суспільстві соціальних норм, виконувати свої обов'язки та оцінювати власні дії; забезпечує функціонування особистості як суб'єкта соціально відповідальної поведінки та ефективного життєздійснення.

Проблема соціальної відповідальності тісно пов'язана з розвитком моральної і світоглядної сфер особистості, важливим компонентом яких є настановлення як готовність до соціальної активності й відповідальності як результату цієї активності.

Проблема соціальних настановлень є предметом дослідження сучасних українських (І. Білоконь, Л.А. Найдьонова, Л.М. Найдьонова, Л. Кияшко, Т. Циба) та зарубіжних науковців (І. Ajzen, P. Briñol, S. Oskamp, M. Rosenberg, C. Hovland). Виділяється низка робіт, присвячених вивченню таких соціальних настановлень, як правові (А. Возович, К. Гавриловська, Н. Щербакова), авторитарні (Т. Адорно, В. Васютинський, В. Москаленко, Е. Фром), політичні (О. Гуменюк, І. Жадан, Л. Кияшко), споживацькі (С. Грабовська, Я. Зоська, Л. Куришова О. Овчар), релігійні (Н. Савелюк, Г. Свідерська, В. Яремко, М. Karwatowska D. Krok) та світоглядні, як такі, що формуються за умови розв'язання особистістю світоглядних проблем (І. Білоконь, В. Цвіркун).

На основі комплексного аналізу досліджень соціальних настановлень нами визначено ті, які пов'язані із релігійною духовністю – християнські настановлення, що ґрунтовані на основах християнської моралі та представляють собою готовність ставитися і діяти стосовно людей, подій, явищ, життя, себе, Бога, засновану на вірі і любові до Бога та ближнього. У межах нашого дослідження до уваги беруться настановлення, що стосуються горизонтальної площини християнської релігійності – відносин людини із собою та світом.

У другому розділі – **«Емпіричне дослідження впливу християнських настановлень на соціальну відповідальність особистості»** – представлено програму емпіричного дослідження особливостей впливу християнських настановлень на соціальну відповідальність особистості, обґрунтовано обсяг вибірки, описано зміст та специфіку використання методів та процедур, подано результати дослідження специфіки впливу християнських настановлень на структурно-змістові характеристики соціальної відповідальності студентської молоді та розкрито соціально-психологічний зміст типів соціальної відповідальності особистості

Емпіричне дослідження складалося із трьох етапів: *підготовчого*, що був спрямований на планування та формування процедури емпіричного дослідження, відбір та розробку дослідницького інструментарію для виявлення структури християнських настановлень, обґрунтування вибірки дослідження; *констатувального*, спрямованого на визначення особливостей прояву християнських настановлень (ХН) та їхнього впливу на формування соціальної відповідальності студентської молоді (СВО), де завершальним кроком було обґрунтування типології соціальної відповідальності студентської молоді, встановлення специфіки впливу християнських настановлень в межах кожного типу СВО; *корекційно-розвивального*, який передбачав розробку та впровадження тренінгової програми, спрямованої на активізацію християнських настановлень і підвищення рівня соціальної відповідальності молоді та перевірку її ефективності.

На *підготовчому й констатувальному етапах* було задіяно 535 респондентів (214 та 321 особа відповідно), серед яких 272 юнаки і 263 дівчини віком 17-22 роки, із них – 163 студенти Прикарпатського Національного університету імені В. Стефаника (71 юнак і 92 дівчини); 148 студентів Севастопольської філії Кримського економічного інституту (116 юнаків і 32 дівчини); 144 студенти Київського національного університету імені Б. Грінченка (46 юнаків і 98 дівчат) та 80 студентів Чернівецького національного університету імені Ю. Федьковича, 39 юнаків і 41 дівчина. На *формувавальному етапі* брали участь 60 осіб.

На констатувальному етапі з метою вивчення відмінностей за вираженістю ХН та уточнення їхньої структури нами було застосовано багатомірне шкалювання методом ALSCAL, за результатами якого побудовано двовимірний простір розташування ХН та – з огляду на отримані координати – виокремлено 4-компонентну структуру ХН. Отримані компоненти («Благо суспільства», «Моральність», «Повага до людини» і «Правдивість») диференціюють суттєві соціально-психологічні характеристики ХН. Ці настановлення окреслюють проекцію відносин «людина-Бог», а також охоплюють широкий спектр особистісного життєздійснення. За психологічною сутністю ХН емпірично обґрунтовано як потребу і готовність до правдивості життя, морального вдосконалення, поваги до людини та

її гідності, а також визнання суспільного блага як сфери реалізації власної релігійної постави (що й охоплюється їх 4-компонетною структурою).

Згідно з отриманих результатів попарних порівнянь (за Т-критерієм Уїлкоксона) між ХН та авторитарними (АН) і споживацькими (СН) настановленнями, на статистично значущому рівні найбільш вираженими виявилися ХН ($p < 0,000$). Водночас, за вираженістю ХН і правових настановлень (ПН) статистично значущих відмінностей не виявлено. Це дало підстави припустити, що ХН та ПН мають спорідненість, адже право, закони за своїм походженням значною мірою морально-етичні (в тому числі християнські), оскільки загальнолюдські моральні цінності базуються на релігійних засадах. Отримані результати за тестом Фрідмана (Friedman) засвідчили переважання вираженості ХН відносно всіх інших ($p < 0,000$).

Результати дослідження особливостей прояву ХН та СВО досліджуваних залежно від їхніх соціальних та демографічних характеристик за критерієм Н-Крускала-Уоліса свідчать, що прояв християнських настановлень та соціальної відповідальності студентської молоді істотною мірою опосередковується змістом релігійного самовизначення, мірою дотримання релігійних обрядів та конфесійною належністю. Проте характер опосередкування не є однорідним. Зокрема, прояв ХН ($p < 0,009$) та ПН ($p < 0,021$), а також «Альтруїстичних емоцій» ($p < 0,000$), «Морально-етичних цінностей» ($p < 0,001$) та «Загального рівня соціальної відповідальності» ($p < 0,001$) значущо вищий у групах, що визнають себе релігійними, дотримуються постійно, періодично або як явища культури релігійних практик і належать до певних християнських конфесій. Прояв ХН не залежить від віку. Однак такі показники СВО, як «Екзистенційна відповідальність» ($p < 0,004$), «Альтруїстичні емоції» ($p < 0,000$), «Морально-етичні цінності» ($p < 0,000$) та «Загальний рівень соціальної відповідальності» ($p < 0,000$), з віком зростають. Прояв «Моральності» є вищим у представниць жіночої статі ($p < 0,001$). Крім того, жінки більш схильні проявляти послух і бути релігійними ($p < 0,003$), а у чоловіків більше сформована правова свідомість та почуття справедливості ($p < 0,000$).

Аналіз результатів вивчення особливостей впливу ХН на СВО студентської молоді за допомогою дисперсійного аналізу за критерієм F-Фішера засвідчив, що християнські настановлення виступають значущим чинником формування СВО. Зокрема, компоненти ХН «Благо суспільства» та «Повага до людини» значущо впливають на усі показники СВО ($p < 0,001$) – сприяють їх підвищенню. Дія компонента ХН «Моральність» не однорідна. Зокрема, християнська моральність сприяє підвищенню розуміння сутності моральних категорій добра і зла ($p < 0,05$), вмінню дати моральну оцінку власним вчинкам ($p < 0,05$). Водночас згаданий компонент не достатньо задіяний, коли йде мова про формування морально-етичних цінностей та показника загальної відповідальності.

Як засвідчують результати дисперсійного аналізу, найвищий прояв таких компонентів СВО, як «Інтуїція в морально-етичній сфері» ($p < 0,007$), «Морально-етичні цінності» ($p < 0,001$), «Альтруїстичні емоції» ($p < 0,000$) та «Загальний рівень соціальної відповідальності» ($p < 0,000$) пов'язаний з високим чи середнім рівнем вираженості ХН, що доводить його значущу роль у формуванні різних аспектів соціальної відповідальності.

За результатами кластерного аналізу методом Варда виокремлено та охарактеризувати чотири типи СВО: дифузний, інтуїтивно-емоційний, альтруїстично спрямований та суб'єктно-вчинковий типи. За результатами дисперсійного аналізу за критерієм F-Фішера щодо специфіки прояву показників СВО у кожному з виокремлених її типів встановлено, що *інтуїтивно-емоційний* та *альтруїстично спрямований* типи СВО значною мірою обумовлюються проявом таких показників СВО, як «Альтруїстичні емоції» та «Інтуїція в морально-етичній сфері»; суб'єктно-вчинковий тип СВО характеризується найвищим проявом показників «Морально-етичних цінностей» «Альтруїстичних емоцій» та «Екзистенційної відповідальності» Дифузний тип характеризується найнижчим проявом усіх показників СВО (рис. 1).

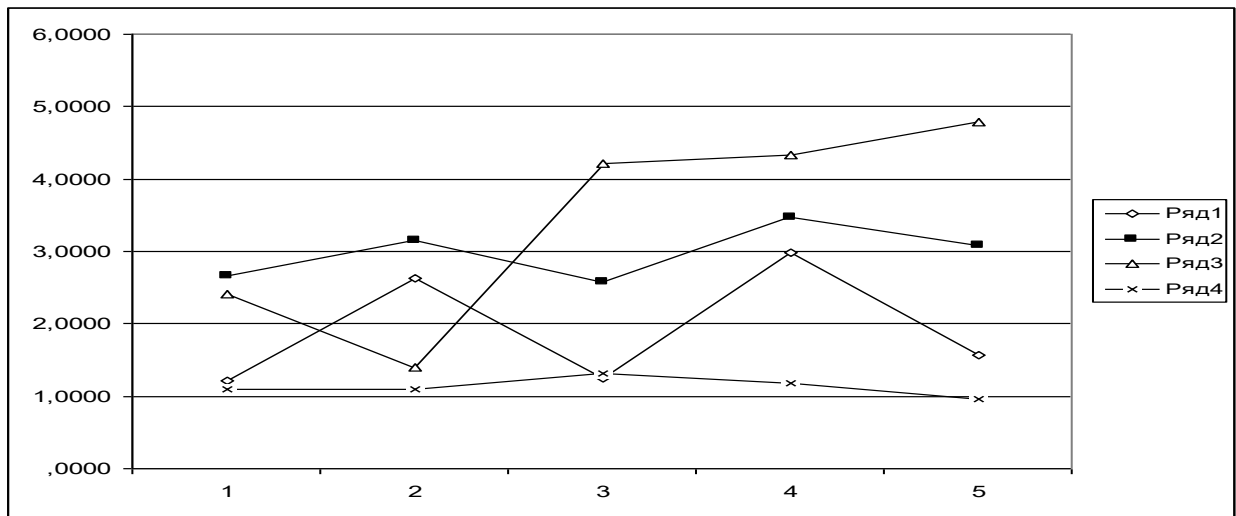


Рис. 1. Типи соціальної відповідальності особистості

Примітка: Показники СВО: 1- «Рефлексія на морально-етичні ситуації»; 2 -«Інтуїція в морально-етичній сфері» ; 3 - «Екзистенційна відповідальність»; 4 - «Альтруїстичні емоції»; 5 - «Морально-етичні цінності»; *Типи СВО:* Ряд 1 – інтуїтивно-емоційний тип; Ряд 2 – альтруїстично спрямований тип; Ряд 3 – суб'єктно-вчинковий тип; Ряд 4 – дифузний тип.

Аналіз особливостей вираженості християнських та інших досліджуваних настановлень виокремлених типах СВО за допомогою кластерного аналізу методом Варда, показав, що інтуїтивно-емоційний тип характеризується значною вираженістю ХН ($x_{cp1}=2,61$) та ПН ($x_{cp2}=2,48$) в порівнянні із АН ($x_{cp2}=1,89$) та СН ($x_{cp3}=1,81$). В альтруїстично спрямованому типі пропорційне співвідношення вираженості настановлень таке ж саме, проте вони значущо відрізняються за середніми показниками – найбільш виражені ХН ($x_{cp1}=2,71$) та ПН ($x_{cp4}=2,70$). Високі показники вираженості ХН ($x_{cp1}=2,69$) та найвищі за ПН ($x_{cp4}=2,95$) притаманні для представників суб'єктно-вчинкового типу відповідальності. Найменш вираженими для цього типу є АН ($x_{cp2}=1,26$) та СН ($x_{cp3}=1,46$), тоді як дифузний тип СВО в порівнянні з іншими характеризується найвищими показниками саме за АН ($x_{cp2}=2,04$) та СН ($x_{cp3}=2,05$) натомість, і досить високими показниками вираженості ХН ($x_{cp1}=2,50$) та ПН ($x_{cp4}=2,30$).

Отримані результати підтвердили значущість ХН в процесі формування соціальної відповідальності особистості та засвідчують актуальність підвищення у

студентської молоді як загального рівня відповідальності, так і окремих її характеристик.

У третьому розділі – «Соціально-психологічні засоби підвищення соціальної відповідальності особистості» – висвітлено теоретико-методичні засади розробки та особливості реалізації корекційно-розвивальної програми підвищення соціальної відповідальності молоді, описано структуру та розкрито зміст її структурних компонентів. Представлено опис та особливості застосування методів і процедур у процесі здійснення корекційно-розвивального впливу та проілюстровано результати цієї роботи.

За результатами теоретико-методичного пошуку засобів підвищення соціальної відповідальності молоді було розроблено *корекційно-розвивальну програму*, що реалізувалася у вигляді *соціально-психологічного тренінгу (СПТ)*, метою якого постало підвищення соціальної відповідальності особистості на основі актуалізації та активізації позитивного потенціалу християнських і правових настановлень; корекції негативних аспектів авторитарних і споживацьких настановлень. Програма складалася із різноманітних методів, технік та процедур *групової роботи, курсу міні-лекцій (6 лекцій), тематичного відео-лекторію (21 фільм українського та зарубіжного виробництва)*, а також *індивідуального психологічного* консультування, спрямованого на підтримку учасників у процесі такої роботи.

Програма передбачала проведення 16 тематичних занять/сесій (по одному заняттю щотижня), які відбувалися у формі тренінгу впродовж 4 місяців, тривалістю 4-4,5 години кожне заняття, яке за тематично-змістовою структурою, складалася з вступної, основної та заключної частин.

Процедура апробації корекційно-розвивальної програми здійснювалася поетапно. На *першому* етапі було здійснено формування вибіркової сукупностей (експериментальну і контрольну групи по 30 осіб в кожній) та проведено попереднє діагностичне опитування рівня СВО, вираженості ХН та інших соціальних настановлень. За результатами попереднього опитування за допомогою U-критерій Манна-Уїтні було констатовано відсутність відмінностей між експериментальною та контрольною групами, внаслідок чого зроблено висновок про еквівалентність згаданих вибіркової сукупностей.

На *другому* етапі, після проходження учасниками експериментальної групи 16 тематичних занять/сесій, було здійснено повторну діагностику. Порівняння результатів в експериментальній групі відбувалося до і після корекції за допомогою T-критерію Вілкоксона. У контрольній групі корекційного впливу не було, а різниця в часі між попереднім і підсумковим вимірюваннями відповідала різниці в експериментальній групі. Результати апробації корекційно-розвивальної програми було проаналізовано за об'єктивним (кількісні зміни показників) і суб'єктивно-оцінним (рефлексивна оцінка учасниками результатів роботи оцінка інформативної насиченості програми, та можливості застосування набутих навичок і вмінь) критеріями, що становило зміст *третього* аналітичного етапу.

В експериментальній групі статистично значущі відмінності до та після впливу зафіксовано за показником «Загальна шкала соціальної відповідальності», який змістися до діапазону високих значень ($p < 0,001$), що відбулося в результаті підвищення показників за шкалами СВО «Рефлексія на морально-етичні ситуації»

($p < 0,001$); «Інтуїція у морально-етичній сфері» ($p < 0,001$), «Альтруїстичні емоції» ($p = 0,004$) та «Морально-етичні цінності» ($p < 0,001$). Також статистично значущі відмінності до та після корекційно-розвивального впливу виявлено за показниками «Християнські настановлення» ($p < 0,001$) та «Правові настановлення» ($p < 0,001$), які підвищилися, а також за показниками «Споживацькі настановлення» ($p < 0,001$) та «Авторитарні настановлення» ($p < 0,001$), які зазнали зсуву у напрямі зниження.

Позитивні результати, отримані за об'єктивним та суб'єктивним критеріями, засвідчили ефективність корекційно-розвивальної програми щодо підвищення соціальної відповідальності молоді.

ВИСНОВКИ

У дисертації представлено теоретичне узагальнення і нове вирішення наукової проблеми впливу християнських настановлень на формування соціальної відповідальності особистості. Отримані результати дозволяють зробити такі висновки:

1. Соціальна відповідальність особистості представляє собою завершену розвинену структуру, яка включає мотиваційно-афективну, когнітивну, поведінкову та морально-духовну складові та розуміється як стійке особистісне утворення, що виражає ціннісне ставлення особистості до інших людей, навколишнього світу, до самого себе; визначає соціально належну поведінку на основі прийняття духовних і моральних цінностей та особливостей свого вибору (як суб'єкта соціально відповідальної поведінки) й усвідомлення значущості її наслідків.

Показано, що проблема соціальної відповідальності тісно пов'язана з розвитком моральної і світоглядної сфер особистості, важливим компонентом яких є настановлення як готовність до соціальної активності й відповідальності як результату цієї активності. Здійснено концептуалізацію християнських настановлень у соціально-психологічному та світоглядному контекстах та визначено їх як світоглядні, які виступають потребою і готовністю ставитись й діяти стосовно людей, подій, явищ, життя, себе, Бога на основі християнської моралі, заснованої на вірі і любові до Бога та ближнього.

2. За даними емпіричного вивчення сформованості таких соціальних настановлень, як правові, споживацькі, авторитарні та християнські, встановлено, що в студентському молодіжному середовищі найбільш вираженими виявились християнські настановлення. Виокремлено 4-компонентну структуру ХН – «Благо суспільства», «Моральність», «Повага до людини» і «Правдивість», за компонентами якої диференційовано суттєві соціально-психологічні характеристики ХН – як потреба і готовність до правдивості життя, морального вдосконалення, як повага до людини та її гідності, а також визнання суспільного блага як сфери реалізації власної релігійної поведінки.

З'ясовано, що міра сформованості християнських настановлень та соціальної відповідальності студентської молоді істотним чином опосередковується змістом релігійного самовизначення, дотриманням релігійних обрядів та конфесійною належністю. Проте характер опосередкування не є однорідним. У представниць жіночої статі вищими виявились показники компоненту ХН «Моральність», у чоловіків більше сформованими виявились правова свідомість та почуття

справедливості, а жінки більш схильні проявляти послух і бути релігійними. Прояв ХН не залежить від віку, однак такі показники СВО, як «Екзистенційна відповідальність», «Альтруїстичні емоції», «Морально-етичні цінності» та «Загальний рівень соціальної відповідальності», з віком зростають.

3. Встановлено, що християнські настановлення виступають значущим чинником формування соціальної відповідальності особистості. Зокрема, компоненти ХН «Благо суспільства» та «Повага до людини» впливають на підвищення усіх показників СВО. Дія компонента ХН «Моральність» не однорідна. Зокрема, християнська моральність сприяє підвищенню розуміння сутності моральних категорій добра і зла, вмінню дати моральну оцінку власним вчинкам. Водночас згаданий компонент не достатньо задіяний, коли йде мова про формування морально-етичних цінностей та показника загальної відповідальності. За результатами дисперсійного аналізу встановлено, що найвищий прояв таких показників СВО, як «Інтуїції в морально-етичній сфері», «Морально-етичних цінностей», «Альтруїстичних емоцій», «Загального рівня соціальної відповідальності» пов'язаний із високим чи середнім рівнем вираженості ХН, що доводить значущу роль ХН у формуванні різних аспектів соціальної відповідальності.

4. За результатами кластерного аналізу методом Варда виокремлено типи соціальної відповідальності особистості: *дифузний*, визначається низьким рівнем сформованості всіх компонентів СВО; *інтуїтивно-емоційний*, для якого характерні переважно інтуїтивні та емоційні прояви в морально-етичній сфері та недостатньо сформована здатність до рефлексії на морально-етичні ситуації, до усвідомленого вибору; *альтруїстично спрямований*, що визначається здатністю співпереживати іншим, підтримувати в невдачах, водночас недостатнім рівнем сформованості морально-етичних цінностей, екзистенційної відповідальності та рефлексії на морально-етичні ситуації; *суб'єктно-вчинковий* – характеризується розвиненою здатністю до рефлексії на морально-етичні ситуації, готовністю до здійснення усвідомленого вибору, до відповідальності за власні вчинки та морально-етичну спрямованість останніх.

Виявлені статистично значущі відмінності між представникам різних типів відповідальності за вираженістю практично усіх компонентів СВО, ХН та інших соціальних настановлень засвідчили відповідну диференціацію за особливостями сформованості СВО та показали актуальність підвищення у студентській молоді як загального рівня відповідальності, так і окремих її показників.

5. Узагальнення та інтерпретація результатів дослідження стали основою для розробки та апробації комплексної корекційно-розвивальної програми, спрямованої на підвищення СВО, актуалізацію позитивного потенціалу християнських і правових настановлень та корекцію негативних аспектів авторитарних і споживацьких настановлень. За результатами корекційно-розвивальної роботи зафіксовано підвищення показників за шкалами СВО «Рефлексія на морально-етичні ситуації»; «Інтуїція у морально-етичній сфері», «Альтруїстичні емоції» та «Морально-етичні цінності», що загалом спричинило підвищення загального показника соціальної відповідальності особистості. Такі результати засвідчили ефективність розробленої програми і доцільність її подальшого практичного застосування.

Перспективу подальших досліджень вбачаємо у визначенні соціально-психологічних механізмів та побудові моделей формування соціальної відповідальності особистості як значущої характеристики її особистісної та соціальної зрілості.

СПИСОК ОПУБЛІКОВАНИХ АВТОРОМ ПРАЦЬ ЗА ТЕМОЮ ДИСЕРТАЦІЇ:

А) Наукові праці, в яких опубліковано основні наукові результати дисертації:

Публікації у наукових фахових виданнях затверджених МОН України:

1. Палагнюк О. В. Тренінг актуалізації християнських настановлень як чинника формування соціальної відповідальності особистості /О.В. Палагнюк //Актуальні проблеми психології. Організаційна психологія. Економічна психологія. Соціальна психологія /за ред. С.Д. Максименка, Л.М.Карамушки. – К. : Ін-т психології імені Г.С. Костюка НАПН України, 2019. – Т.І. – Вип. 53. – С. 86-92.

2. Палагнюк О. В. Психосоціальні особливості християнських релігійних настановлень в контексті формування соціальної відповідальності особистості /О.В.Палагнюк // Проблеми політичної психології : зб. наук. праць / Асоц. політ. психологів України, Ін-т соц. та політ. психології ; [ред. колегія : Л. А. Найдьонова, Л. Г. Чорна, І. Г. Батраченко та ін.]. – К. : Міленіум, 2016. – Вип. 3 (17). – С. 125-139.

3. Палагнюк О. В. Особливості формування соціальної відповідальності студентської молоді в контексті суспільних трансформацій / О.В. Палагнюк // Зб. наук. праць : філософія, соціологія, психологія. – Івано-Франківськ : Вид-во Прикарпатського нац. ун-ту імені Василя Стефаника, 2013. – Вип. 18. – Ч. 1. – С. 67-75.

4. Палагнюк О. В. Соціальне утриманство як життєва стратегія студентської молоді /О.В.Палагнюк //Зб. наук. праць : філософія, соціологія, психологія. – Івано-Франківськ : Вид-во Прикарпатського нац. ун-ту імені Василя Стефаника, 2013. – Вип. 18. – Ч. 2. – С. 26-34.

5. Палагнюк О. В. Формування соціальної відповідальності в особистості: аналіз в умовах українського суспільства /О.В. Палагнюк // Зб. наук. праць: філософія, соціологія, психологія. – Івано-Франківськ : Вид-во Прикарпатського нац. ун-ту імені Василя Стефаника, 2012. – Вип. 17. – Ч. 1. – С. 38-46.

6. Палагнюк О. В. Особливості взаємозв'язку між соціальною відповідальністю і християнськими релігійними настановленнями студентської молоді / О.В. Палагнюк // Зб. наук. праць: філософія, соціологія, психологія. – Івано-Франківськ : Вид-во Прикарпатського нац. ун-ту імені Василя Стефаника, Вип. 17. – Ч. 2. – 2012. – С. 13-21.

7. Палагнюк О. В. Соціально-психологічні особливості рівнів сформованості християнських релігійних настановлень студентської молоді /О.В. Палагнюк //Проблеми сучасної психології : Зб. наук. праць Кам'янець-Подільського націон. ун-ту імені Івана Огієнка, Ін-ту психології ім. Г.С. Костюка НАПН України / За ред. С.Д. Максименка, Л.А. Онуфрієвої. – Вип. 18. – Кам'янець-Подільський : Аксіома, 2012. – С. 602-614.

Публікації у виданнях, які входять до міжнародних наукометричних баз:

8. Палагнюк О. В. Потенціал християнських настановлень в контексті формування соціальної відповідальності особистості: науково-методичний аналіз /О.В. Палагнюк // Науковий журнал «Молодий вчений». – Херсон : ТОВ Видавничий дім «Гельветика», 2019. – №6 (70) червень. – С. 96-102.

Публікації у зарубіжних наукових виданнях:

9. Палагнюк О. В. Соціально-психологічні чинники формування соціальної відповідальності особистості: теоретико-методичні аспекти / Science and Education a New Dimension. Pedagogy and Psychology, – III (22) – Issue: 45, 2015. – С. 96-103.

10. Palahnyuk O.V. Occupational Training and Family Relationships of Students in conditions of Personal Crisis [Електронний ресурс] /M. Oliynyk, O.V.Palahnyuk // International Journal of Social and Educational Innovation (IJSEIro). – Volume 2. – Issue3. – 2015. – S.125-134. – Режим доступу: www.ijsei.wgz.ro

Б) Опубліковані праці апробаційного характеру:

11. Палагнюк О. В. Тренінг соціальної відповідальності як засіб особистісно-професійного становлення у сучасному освітньому просторі /О.В. Палагнюк //Технології професійної підготовки фахівців у сучасному освітньому просторі : матеріали Міжнародної науково-практичної конференції (Чернівці, 17 травня 2019 р.) – Чернівці : Чернівецький нац. ун-т, 2019. – с. 281-284.

12. Палагнюк О. В. Тренінг соціальної відповідальності фахівців освітньої галузі як засіб особистісно-професійного становлення /О.В. Палагнюк //Розвиток особистості дитини та учителя в сучасному освітньому просторі : досвід, проблеми та перспективи: Матеріали міжвузівської (заочної) науково-практичної конференції (27 лютого 2019 р.) – Хмельницький : Хмельницька гуманітарно-педагогічна академія, 2019. – С. 139-142.

13. Палагнюк О. В. Соціальна відповідальність як особистісно-професійна якість майбутнього педагога в контексті концепції Нової української школи /О.В. Палагнюк // Актуальні проблеми початкової освіти та інклюзивного навчання : Збірник тез III Міжнародної науково-практичної конференції (3-4 травня 2018 р.) – Львів : ЛНУ імені Івана Франка, 2018. – С. 76-78.

14. Палагнюк О. В. Соціальна відповідальність як особистісно-професійна якість майбутнього педагога /О.В. Палагнюк // Якісна освіта в Україні: тенденції, проблеми, перспективи: Матеріали Міжнародної науково-практичної конференції (Чернівці, 26-28 жовтня 2017 р.) – Чернівці : Чернівецький нац. ун-т, 2017. – С. 203-208.

15. Палагнюк О. В. Психосоціальні чинники формування соціальної відповідальності особистості в умовах суспільної кризи /О.В. Палагнюк // Матеріали міжнародної науково-практичної конференції «Актуальні проблеми та перспективи розвитку дошкільної освіти і професійної підготовки педагогічних кадрів у контексті євро інтеграційних процесів», 12-13 травня 2016 року. – Чернівці : Чернівецький нац. ун-т, 2016. – С. 117-121.

16. Палагнюк О. В. Социальная ответственность личности: теоретический анализ в контексте целостного подхода в психологии / Практическая психология: от фундаментальных исследований до инноваций: материалы VII Международной научно-практической конференции – Тамбов. – 2012. – С. 57-62.

17 Палагнюк О. В. Перспективи дослідження впливу християнських релігійних установок на формування соціальної відповідальності особистості //Наукові праці Кам'янець-Подільського національного університету імені Івана Огієнка : збірник за підсумками звітної наукової конференції викладачів, докторантів і аспірантів : у 3-х томах. — Кам'янець-Подільський : Кам'янець-Подільський національний університет імені Івана Огієнка, 2012. – Вип. 11. – Т. 1. –С. 68-69.

18. Палагнюк О. В. Релігійність як характеристика інтимно-особистісної сфери життя студентської молоді: соціально-психологічний аналіз /О.В. Палагнюк //Patologies społeczne w śrhwawchym: zagrożenia, profilaktyka, wychowanie, edukacja, pracasocjalna (konteksty ukraińsko-polskie). – Rzeszów. – 2013. – С. 98-106.

19. Палагнюк О. Психосоціальні особливості формування соціально орієнтованих християнських релігійних настановлень студентській молоді в Україні / О. Палагнюк // Вісник Київського інституту бізнесу та технологій. –Вип. 3. – Київ, 2012. – С. 82-87.

АНОТАЦІЇ

Палагнюк О. В. Християнські настановлення як чинник формування соціальної відповідальності особистості. – Кваліфікаційна наукова праця на правах рукопису.

Дисертація на здобуття наукового ступеня кандидата психологічних наук за спеціальністю 19.00.05 – соціальна психологія; психологія соціальної роботи. – Інститут соціальної та політичної психології НАПН України. – Київ, 2019.

У дисертації здійснено теоретичний та емпіричний аналіз проблеми соціальної відповідальності особистості та християнських настановлень як чинника її формування. Представлено результати емпіричного дослідження особливостей впливу християнських настановлень на структурно-змістові характеристики соціальної відповідальності студентської молоді та встановлено, що християнські настановлення виступають значущим чинником формування соціальної відповідальності особистості. Виокремлено типи соціальної відповідальності особистості – дифузний, інтуїтивно-емоційний, альтруїстично спрямований та суб'єктно-вчинковий, розкрито їх соціально-психологічний зміст та визначено особливості вираженості християнських настановлень у представників кожного з цих типів. Описано структуру, розкрито зміст компонентів розробленої корекційно-розвивальної програми підвищення соціальної відповідальності особистості та представлено результати її впровадження, які засвідчили її ефективність щодо підвищення соціальної відповідальності студентської молоді.

Ключові слова: соціальна відповідальність особистості, християнські настановлення, моральність, повага до людини, благо суспільства, правдивість, типи соціальної відповідальності

Palahnyuk O.V. Christian attitudes as a factor of the person's social responsibility formation. – Qualified scientific work on the rights of the manuscript.

Dissertation for Candidate Degree in Psychological Sciences in specialty 19.00.05 – social psychology; psychology of social work. – Institute for Social and Political Psychology of National Academy of Educational Sciences of Ukraine, Kyiv, 2019.

The dissertation shows a theoretical generalization and a new solution to the scientific issues of the Christian attitudes influence on the formation of the person's social responsibility.

The study highlights the development state of the social responsibility and social attitudes of the person, in particular conceptualization of Christian attitudes in the social, psychological and worldview contexts is carried out and the consideration of these attitudes as a factor of the person social responsibility formation is focused.

It is noted that the social responsibility of the person is a complete developed structure, which includes motivational, affective, cognitive, behavioral and moral, spiritual components and is regarded as a stable individual formation, which expresses the person value attitude to other people, to the world, to himself/herself; determines socially appropriate behavior, spiritual and moral values acceptance, their choice peculiarities (as a socially responsible behavior subject) and awareness of its consequences significance.

The comprehensive analysis of the social attitude research identified that Christian attitudes are connected with religious spirituality, with Christian morality. It is stated that Christian attitudes express personal position, conscious objective reality, active attitude of a person towards the world in general and in particular, the self-realization. Christian attitudes are defined as worldview precepts that are required and willing to refer and act on people, events, phenomena, life, oneself, God according to Christian morality based on faith and love for God and neighbor.

The empirical study results of the influence of Christian attitudes on the structural and semantic characteristics of the student youth social responsibility are presented, as well as the socio-psychological content of the personality social responsibility types (PSR) is shown. It is proved that manifestation of Christian attitudes and social responsibility of student youth is substantially mediated by the content of religious self-determination, the degree of the religious rites and confessional identity observance.

It is established that Christian attitudes are the significant factor in the individual social responsibility formation. Particularly, the CH component "Society Benefits" and "Respect for Humanity" influence the increase of all PSR indicators. The effect of the Morality component is not homogeneous. In particular, Christian morality promotes an understanding of the moral categories essence of good and evil, the ability to give a moral assessment of their acts. Simultaneously, the mentioned component is not sufficiently involved when it comes to the moral and ethical values formation and an indicator of overall responsibility. The results of the variance analysis concluded that the greatest manifestation of such indicators of PSR, as "Intuition in the moral and ethical sphere", "Moral and ethical values", "Altruistic emotions", "General level of social responsibility" is associated with a high or an average level of CH expression, proving a particular role in the various aspects of social responsibility improvement.

According to the cluster analysis results, the types of social responsibility of the youth by Varda method there are distinguished such PSR types as: diffuse, intuitive and emotional,

altruistically directed and subject and action. Respondents of the subject and action type of responsibility were found to have the highest values of the “The social responsibility general level” and its indicators, and the lowest was in the group with diffuse, second and third positions, accordingly the respondents of intuitive, emotional and altruistically directed PSR types referred to them.

The obtained results showed the relevance of increasing in student youth both the general level of responsibility and some of its characteristics, which was realized through the introduction of a correction and development program aimed at updating and activating the positive potential of Christian and legal homilies and negative aspects correction of authoritarian and customer homilies. The results of program implementation testified its effectiveness in increasing the social responsibility of college students and the expediency of its further practical application.

Key words: social responsibility of the person, Christian attitudes, morality, respect for the person, good of the society, truthfulness, types of social responsibility

Палагнюк О. В. Христианские установки как фактор формирования социальной ответственности личности. – Квалификационная научна работа на правах рукописи.

Диссертация на соискание ученой степени кандидата психологических наук по специальности 19.00.05 – социальная психология; психология социальной работы. – Институт социальной и политической психологии НАПН Украины. – Киев, 2019.

В диссертации осуществлен теоретический и эмпирический анализ проблемы социальной ответственности личности и христианских установок как фактора ее формирования. Представлены результаты эмпирического исследования особенностей влияния христианских установок на структурно-содержательные характеристики социальной ответственности студенческой молодежи и установлено, что христианские наставления выступают значимым фактором формирования социальной ответственности личности. Выделены типы социальной ответственности личности – диффузный, интуитивно-эмоциональный, альтруистично направленный и субъектно-поступковый, раскрыто их социально-психологическое содержание и особенности выраженности христианских установок у представителей каждого типа. Описана структура разработанной коррекционно-развивающей программы, реализовывающаяся в виде социально-психологического тренинга, целью которого было повышение социальной ответственности личности на основе актуализации и активизации положительного потенциала христианских и правовых установок; коррекции негативных аспектов авторитарных и потребительских установок. Представлены результаты апробации программы, которые доказывают ее эффективность в повышении социальной ответственности студенческой молодежи.

Ключевые слова: социальная ответственность личности, христианские установки, нравственность, уважение к человеку, благо общества, правдивость, типы социальной ответственности

Підписано до друку 07.10.2019.
Формат 60x90/16.
Папір офсетний. Друк на різнографі.
Гарнітура Times New Roman.
Умовн. друк. арк. 0,9. Тираж 100 прим.

Надруковано